



Notes d'ornithologie française

Troisième mise à jour du nouvel inventaire des oiseaux de France

Philippe J. Dubois, Georges Oliosio, Pierre Yésou, Pierre Le Maréchal & Marc Duquet

Le premier *Inventaire des Oiseaux de France* (MAYAUD 1936) avait été suivi de la publication d'une série de *Commentaires* puis de *Notes d'ornithologie française* (les dernières sont parues en 1987; *Alauda* 55: 356-381). Le *Nouvel inventaire des oiseaux de France* (appelé ici NIOF, DUBOIS *et al.* 2008) est à son tour complété par des *Notes* qui participent à la mise à jour des connaissances sur l'avifaune de France métropolitaine¹: cette troisième livraison (NOF3) de la nouvelle formule des *Notes d'ornithologie française* fait suite aux NOF1 (DUBOIS *et al.* 2012) et aux NOF2 (DUBOIS *et al.* 2014). Nous l'avons souligné dans les précédentes livraisons, ces notes ne prétendent pas à l'exhaustivité. Il s'en faut d'ailleurs de beaucoup: avec le développement de l'ornithologie de terrain et particulièrement celui des supports électroniques de diffusion de l'information, les sources potentielles d'information sur les évolutions de l'avifaune se sont multipliées, au point qu'il n'est plus guère possible de prendre connaissance de tout, et encore moins de vérifier et de synthétiser les données ainsi collectées. Heureusement, des synthèses continuent à être produites qui, sans tout couvrir, actualisent plus ou moins régulièrement les connaissances sur les avifaunes régionales (atlas régionaux, ou par exemple mises au point périodiques comme c'est le cas en Alsace). De même, un atlas national des oiseaux nicheurs et hivernants a été produit récemment (ISSA & MULLER 2015), et les espèces nicheuses rares ou localisées en France bénéficient d'une synthèse annuelle (QUAINTENNE *et al.* 2016), tout comme les observations d'oiseaux rares sont annuellement validées et présentées par le Comité d'homologation national (REEBER *et al.* 2016). Ces synthèses étant aisément accessibles aux lecteurs d'*Ornithos*, elles ne sont reprises que ponctuellement dans les présentes notes qui, sans omettre les publications régionales, privilégient les sources d'informations dématérialisées ou inédites. Les observateurs qui ont porté ces données inédites à notre connaissance sont mentionnés dans le texte ou dans les remerciements. Continuez à nous signaler les données nouvelles (par rapport au NIOF complété par les NOF) en les communiquant à Philippe J. Dubois (pjdubois@orange.fr). Nous vous en remercions par avance.

Pour certaines espèces chassables, l'IOF et le NIOF citaient les résultats d'enquêtes nationales sur les tableaux de chasse, sources utiles pour quantifier le statut ou l'abondance d'espèces gibier en France et renseigner sur la pression cynégétique subie par ces populations d'oiseaux. Une nouvelle enquête nationale, la première depuis 1998-1999, a été réalisée sur les tableaux de la saison de chasse 2013-2014 (AUBRY *et al.* 2016). Le protocole utilisé est plus robuste que pour les enquêtes précédentes, avec pour corollaire que ce changement de protocole limite fortement la possibilité de comparaison avec les données anciennes. Une nouveauté de cette enquête est de tenter une approche par espèce, alors que les précédentes enquêtes regroupaient les « oies grises » ou seraient p. ex. « colvert », « sarcelle d'hiver »,

¹ Les régions administratives métropolitaines ont été profondément modifiées le 1^{er} janvier 2016, certaines des 22 régions antérieures étant maintenant regroupées pour former un total de 13 régions. Cela aura probablement un impact sur la structuration des associations ornithologiques régionales, qui pourront choisir de se regrouper afin de couvrir un territoire correspondant aux nouvelles entités administratives, et les publications régionales suivront pour partie le même schéma. Dans les présentes notes, nous avons cependant conservé la géographie administrative telle qu'elle existait jusqu'en 2015: les publications régionales disponibles au moment de la rédaction correspondaient en effet à l'ancien découpage territorial.

« autres canards de surface », etc. Pour la première fois, il est donc possible d'avoir une idée de la pression de chasse qui pèse sur chaque espèce : cela nous a conduits à citer ces données pour la plupart des espèces concernées. On notera toutefois que les identifications mentionnées par les chasseurs sur les formulaires d'enquête ne sont pas vérifiées, ce qui paraît conduire à des imprécisions (V. plus loin le texte consacré à l'Oie rieuse, et ce problème pourrait tout autant affecter les chiffres proposés pour divers canards, limicoles ou turdidés).

LISTE DES OISEAUX DE FRANCE : MODIFICATIONS

Les changements apportés à la Liste des oiseaux de France (LOF) depuis les NOF2 concernent en particulier l'ordre des familles et sont trop nombreux pour être rappelés ici. À propos de ces modifications et de leurs motivations, voir le compte rendu publié par la Commission de l'avifaune française (CAF) dans *Ornithos* (CROCHET *et al.* 2016). Ces changements ont été pris en compte dans la version la plus récente de la LOF (CAF 2016), dont l'ordre et la nomenclature sont suivis dans ces NOF3.

Taxons nouveaux pour la LOF (catégorie A)

Gravelot semipalmé *Charadrius semipalmatus* (REEBER 2015) – Glaréole orientale *Glaucophaea marmorata* – Coulicou à bec noir *Coccyzus erythrophthalmus* (CHAMPION 2107) – Ammomane élégante *Ammomanes cinctura* – Fauvette naine *Sylvia nana* (ROBARD 2016) – Fauvette de l'Atlas *Sylvia deserticola* – Rossignol philomèle oriental *Luscinia megarhynchos golzii* (YÉSOU 2017) – Rougequeue de Moussier *Phoenicurus moussieri* (LABROUSSE 2015) – Traquet kurde *Oenanthe xanthopyrmyna* (CLAMENS 2016) – Traquet à tête blanche *Oenanthe leucopyga* (précédemment inscrit en catégorie B). Voir plus loin pour plus de précisions sur l'occurrence de ces taxons en France.

Taxons supprimés de la LOF (catégorie A)

Après réexamen, la CAF a retiré de la LOF huit sous-espèces dont la présence en France n'est pas confirmée par les informations disponibles (CROCHET *et al.* 2016) : Huitrier pie *Haematopus ostralegus longipes* – Courlis cendré *Numenius arquata orientalis* – Goéland cendré *Larus canus heinei* – Chevêche d'Athéna *Athene noctua noctua* – Faucon lanier *Falco biarmicus erlangeri* – Bouvreuil pivoine *Pyrrhula pyrrhula pileata* – Sizerin flammé *Acanthis flammea rostrata* – Bruant lapon *Calcarius lapponicus subcalcaratus*.



1. Fauvette naine *Sylvia nana*, Vendée, mars 2015 (Fabrice Jallu). *Asian Desert Warbler*.



2. Oie rieuse *Anser albifrons*, adulte, Nord, février 2013 (Roger Tonnel). *Adult White-fronted Goose*.

LISTE DES OISEAUX DE FRANCE : DONNÉES NOUVELLES

Cygne tuberculé *Cygnus olor*

En Camargue, les effectifs hivernants sont toujours en augmentation, avec en moyenne 790 individus lors de l'hiver 2007-2008 et 1 442 individus pour l'hiver 2011-2012 ; les maxima relevés lors des dénombrements aériens sur l'ensemble du delta du Rhône sont de 1 791 individus en novembre 2012 et de 1 873 en octobre 2011 (KAYSER *et al.* 2014). Effectif hivernal record de 21 776 individus en France en janvier 2015 (Wetlands International). En Champagne-Ardenne, la population nicheuse atteint 300-500 couples en 2014, contre seulement 10-20 en 1989 (LPO CHAMPAGNE-ARDENNE 2016).

Cygne de Bewick *Cygnus columbianus bewickii*

Précision par rapport aux NOF 2 : les 281 Cygnes de Bewick cités ne l'étaient pas uniquement pour le lac du Der, mais pour l'ensemble des lacs de Champagne humide : 170 au lac du Der, 107 au lac Amance et 4 au lac de la Forêt d'Orient le 20 janvier 2014 (R. Riols) ; l'effectif total pour l'ensemble de ces sites était de 349 individus à la mi-janvier 2015, période à laquelle l'effectif national atteignait un record de 567 oiseaux répartis sur 10 sites (DECEUNINCK *et al.* 2016).

Cygne chanteur *Cygnus cygnus*

Nouvel effectif record national à la mi-janvier 2015 avec 236 individus (DECEUNINCK *et al.* 2016).

Oie rieuse *Anser albifrons*

En Champagne-Ardenne, les arrivées sont de plus en plus précoces : 29 septembre 2010, 27 septembre 2013. Au lac du Der, maximum de 555 individus le 13 février 2011 (LPO CHAMPAGNE-ARDENNE 2016). Entre 2 400 et 7 600 Oies rieuses auraient été tirées durant la saison de chasse 2013-2014 (AUBRY *et al.* 2016), chiffre qui étonne au regard des effectifs hivernant en France, généralement inférieurs à 1 000 oiseaux, avec une moyenne de 597 individus à la mi-janvier de 2007 à 2016 (GAUDARD *et al.* 2017). Certes, l'espèce est systématiquement tirée quand elle tente de prolonger son aire d'hivernage jusqu'aux Flandres françaises, mais probablement pas dans de telles proportions. Aussi se pose la question de la sureté de l'identification des différentes espèces d'oies par les chasseurs ayant participé à cette enquête.

Oie cendrée *Anser anser*

En Lorraine, sur le site de l'étang de Lindre, Moselle, la population était d'environ 1 100 individus au début de l'hiver 2013-2014 avant de décroître, mais il restait aux alentours de 400 individus dans le courant de l'été 2014 (440 le 13 août); il y a également eu reproduction d'au moins une quarantaine de couples (Michel Hirtz). Reproduction au lac de Naussac, Lozère, en mai 2015, premier cas pour le département: un couple et 3 jeunes (ALEPE 2015), puis de nouveau en 2016 avec 5 jeunes produits (F. Legendre). En Camargue, nouvelle augmentation des effectifs hivernants, avec en moyenne 4 000 individus pour les hivers 2007-2008 à 2009-2010 et 5 600 en janvier 2011 (M. Gauthier-Clerc), un pic de 5 700 en novembre 2011 constitue le maximum sur la période (KAYSER *et al.* 2014). Environ 10 000 Oies cendrées ont été tirées en France durant la saison de chasse 2013-2014 (AUBRY *et al.* 2016).

Bernache du Canada *Branta canadensis*

La population française atteignait 1 300 couples et 9 500-10 000 individus en 2015 (DUBOIS *et al.* 2016). Entre 2 000 et 5 500 Bernaches du Canada ont été tirées en France durant la saison de chasse 2013-2014 (AUBRY *et al.* 2016), dans le cadre des arrêtés ministériels autorisant la chasse de cette espèce introduite, considérée comme envahissante.

Bernache nonnette *Branta leucopsis*

Jusqu'à 1 000 individus sur la réserve de Beauguillot, Manche, à la mi-janvier 2015 (A. Verneau); l'hivernage, amorcé au cours de la saison 2010-2011, prend de l'ampleur. Au vu de petits mouvements décelés fin novembre et début décembre sur la côte nord de la Bretagne, ces hivernants pourraient être d'origine groenlandaise.

Bernache cravant à ventre pâle *Branta bernicla hrota*

Rectificatif par rapport aux NOF2: un oiseau bagué appartenant à la population paléarctique, qui niche au Svalbard et en Terre François-Joseph, a été observé à partir du 13 décembre 2013 à Moëze, Charente-Maritime, et non à Regnéville, Manche. Un individu observé le 1^{er} mai 2016 à Costaros, Haute-Loire, fournit la première mention de cette sous-espèce pour l'Auvergne (LPO Auvergne).

Bernache cravant du Pacifique *Branta bernicla nigricans*

Il y a en France entre 10 et 15 individus chaque hiver, ainsi que quelques hybrides entre ce taxon et la sous-espèce nominale *B. b. bernicla* (divers sites «Faune»).

Ouette d'Égypte *Alopochen aegyptiacus*

Cet anatidé poursuit son accroissement numérique en France avec 1 300-1 900 individus dénombrés en 2014-2015 (DUBOIS *et al.* 2016).

Tadorne casarca *Tadorna ferruginea*

En 2014, la population française comptait 11-17 couples et un total de 230 oiseaux (DUBOIS *et al.* 2016).

Tadorne de Belon *Tadorna tadorna*

Entre 29 et 52 couples nichent en Aquitaine (THEILLOUT *et al.* 2015). Dans la Vienne, nidification de quelques couples sur des bassins de lagunage, mais avec succès pour deux couples seulement en 2009 et 2015 (LPO Vienne). Dans l'Essonne, un couple introduit a niché en 2006 et 2007 (NaturEssonne 2016). Première preuve de reproduction en Alsace en 2007 (DRONNEAU 2014).

Canard siffleur *Anas penelope*

Entre 124 000 et 194 000 individus ont été tirés en France durant la saison de chasse 2013-2014 (AUBRY *et al.* 2016).

Canard à front blanc *Anas americana*

Le groupe de 9 individus (4 mâles, 2 femelles et 3 femelles/1^{re} année) présent du 10 au 12 novembre 2013 sur l'île d'Yeu, Vendée, est le plus important jamais observé en France (HINDERMEYER *et al.* 2014).

Canard chipeau *Anas strepera*

Présence de 15-20 couples en Aquitaine en 2009-2013 (THEILLOUT *et al.* 2015). Reproduction de 2 couples à l'étang de Pissevaches, Fleury, Aude, en 2013 (ROUSSEAU *et al.* 2015) et dans l'Essonne en 2012 (J. Daubignard, CENS-CD91). Environ 57 000 individus ont été tirés en France durant la saison de chasse 2013-2014 (AUBRY *et al.* 2016).

Sarcelle d'hiver *Anas crecca*

Quelque 65 à 85 couples en Aquitaine (THEILLOUT *et al.* 2015). L'espèce est en voie de disparition dans les Pays de la Loire: entre 2 et 16 couples en 2010-2011 (MARCHADOUR 2014). De même, elles s'est raréfiée en Alsace en période de reproduction (DRONNEAU 2014), comme d'ailleurs un peu partout en France, comme le signale l'atlas des oiseaux de France (ISSA & MULLER 2015). Entre 311 000 et 425 000 Sarcelles d'hiver ont été tirées en France durant la saison de chasse 2013-2014 (AUBRY *et al.* 2016).

Canard colvert *Anas platyrhynchos*

La population hivernant en Camargue est de plus en plus composée d'individus sédentaires: en lien avec le réchauffement climatique, les Canards colverts migrateurs du nord de l'Europe ne descendraient plus autant pour hiverner en Camargue (GUILLEMAIN *et al.* 2015). S'y ajoute un impact des lâchers à des fins cynégétiques car au moins 34% des Colverts présents en Camargue au début de la saison de reproduction sont d'origine captive: les lâchers cynégétiques sont d'une ampleur suffisante pour affecter la population sauvage de l'espèce au travers d'une homogénéisation génétique (CHAMPAGNON *et al.* 2016). Entre 1 et 1,3 million d'individus ont été tirés en France durant la saison de chasse 2013-2014 (AUBRY *et al.* 2016), à comparer avec les 257 546 individus dénombrés en janvier 2014 à travers le pays: une part importante de la différence peut tenir aux lâchers cynégétiques.

3. Sarcelle d'hiver *Anas crecca*, mâle, Espagne, décembre 2015 (Marc Duquet). *Male Eurasian Teal*.





4. Sarcelle d'été *Anas querquedula*, mâle, Creuse, mars 2012 (Fabrice & Laurent Desage). Male Garganey.

Canard pilet *Anas acuta*

L'espèce continue à se reproduire épisodiquement en France : en 2007 dans le Marais breton, Vendée, et en 2010, de nouveau dans le Marais breton, mais aussi en Loire-Atlantique (MARCHADOUR 2014) et en Dombes, Ain. Nouvelle reproduction au Teich, Gironde, en 2009 (ISSA & MULLER 2015). Entre 27 000 et 55 000 individus ont été tirés en France durant la saison de chasse 2013-2014 (AUBRY *et al.* 2016).

Sarcelle d'été *Anas querquedula*

Deux familles notées en Camargue en 2010, où les dernières preuves de reproduction dataient de 1966 et 1990 (KAYSER *et al.* 2014). Deux couples ont niché à Narbonne, Aude, en 2002 (ROUSSEAU *et al.* 2015). Une toute petite population subsiste dans le Cantal et en Haute-Loire. L'espèce a niché en 2005 dans le Vaucluse et en 2011 dans l'Hérault (ISSA & MULLER 2015), mais ne se reproduit plus en Alsace depuis 2003 (DRONNEAU 2014). La présence d'une femelle accompagnée de 7 jeunes poussins le 24 juin 2005 dans la réserve naturelle de Cambounet-sur-le-Sor, Tarn, constitue la première et unique reproduction connue dans ce département (A. Calvet & M. Malaterre). En Champagne-Ardenne, alors qu'il y avait 20-40 couples dans les années 1980, il n'en restait que 5-10 en 2014 (LPO CHAMPAGNE-ARDENNE 2016). Entre 22 000 et 56 000 individus ont été tirés en France durant la saison de chasse 2013-2014 (AUBRY *et al.* 2016).

Canard souchet *Anas clypeata*

En dehors des bastions connus, reproduction en Gironde et dans les Landes, avec 5-10 couples pour la période 2009-2013 (THEILLOUT *et al.* 2015) et nidification prouvée en 2015 à Canet-en-Roussillon, Pyrénées-Orientales (J. Laurens, GOR). Entre 86 000 et 140 000 individus ont été tirés en France durant la saison de chasse 2013-2014 (AUBRY *et al.* 2016).

Nette rousse *Netta rufina*

L'espèce poursuit sa progression en tant que nicheuse en France : en 2009 en Gironde (THEILLOUT *et al.* 2015), depuis 2010 dans l'Aude (ROUSSEAU *et al.*, 2015), de nouveau à Canet-en-Roussillon, Pyrénées-Orientales, en 2016 (B. Boscher, Faune-LR), dans le Tarn (1 couple) à la réserve naturelle de Cambounet-sur-le-Sor en 2015 et 2016 (B. Long & S. Maffre), probablement en lien avec l'installation de quelques couples nicheurs sur les gravières de la région toulousaine depuis 2010, mais également dans la vallée de la Seine, Eure, en 2015 et en 2016 (GONM, actu juillet-août 2016, n°21), et dans le Maine-et-Loire depuis 2014 (LPO Anjou).

Fuligule milouin *Aythya ferina*

Nicheur rare en Aquitaine (2-4 couples) à Orx, Landes, et dans la vallée de l'Adour (THEILLOUT *et al.* 2015). Reproduction en 2004 (1 couple) et 2005 (2 couples) à Narbonne, Aude (ROUSSEAU *et al.* 2015). Dans le Tarn, 1-2 couples ont niché régulièrement de 1994 à 2000 dans le complexe d'anciennes gravières de la réserve naturelle de Cambounet-sur-le-Sor et de Fréjeville en vallée de l'Agout (M. Malaterre). Reproduction dans l'Essonne en 2016 (CENS-CD91) et dans le Morbihan depuis 2014 : l'espèce est nicheuse rare en Bretagne (P.J. Dubois). Entre 14 000 et 36 000 individus ont été tirés en France durant la saison de chasse 2013-2014 (AUBRY *et al.* 2016).

Fuligule nyroca *Aythya nyroca*

Des reproductions çà et là : en Camargue en 2007, au lac du Bourget, Savoie, et dans le Haut-Rhin en 2012 (ISSA & MULLER 2015), et plus particulièrement en Dombes, Ain, depuis 2003 (CASTANIER & LEBRETON 2016). En hivernage, les effectifs augmentent lentement en France, avec une moyenne de 46 individus par hiver entre 2007 et 2016, et un record de 82 oiseaux en janvier 2013 (GAUDARD *et al.* 2017).

Fuligule morillon *Aythya fuligula*

Une femelle accompagnée de 11 poussins le 4 juillet 2015 à Saint-Cyprien, Pyrénées-Orientales, constitue la première reproduction dans ce département (Y. Demonte, Faune-LR), confirmée en 2016 sur le même site (Y. Aleman, Faune-LR). Reproduction dans l'Essonne en 2016 (B. Queval, CENS-CD91). Elle est presque régulière dans l'Allier depuis 2008 (LPO Auvergne). Environ 14 000 individus ont été tirés en France durant la saison de chasse 2013-2014 (AUBRY *et al.* 2016).

Fuligule milouinan *Aythya marila*

Hivernant régulier en France jusqu'au début des années 2000, avec une moyenne de 1 595 individus à la mi-janvier pour la période 1997-2006, ses effectifs se sont effondrés en quelques années pour tomber à 54 individus à la mi-janvier 2016 et à 378 individus en moyenne à la mi-janvier pour la période 2007-2016 (GAUDARD *et al.* 2017). Sur son principal bastion de l'estuaire de la Vilaine, Morbihan, l'effectif est passé de 1 440 oiseaux au tout début des années 2000, à moins de 50 au cours de l'hiver 2016-2017.

Macreuse noire *Melanitta nigra*

Le passage postnuptial au cap Gris-Nez, Pas-de-Calais, a décliné des années 1960 aux années 1980 ; son importance se serait relativement stabilisée depuis les années 1990. Les totaux annuels récents, depuis le milieu des années 2000, sont d'environ 3 000 individus contre 8 000 à 10 000 au début des années 1980 – et peut-être deux fois plus dans les années 1960, si on extrapole à partir des moyennes horaires enregistrées alors (CALOIN 2014).

Garrot à œil d'or *Bucephala clangula*

Ce canard se maintient comme nicheur très rare en France : reproduction à l'étang de Lindre, Moselle, en 2007 et à Satenay, Côte-d'Or, en 2012 (ISSA & MULLER 2015), dans l'Oise en 2014 et toujours en Seine-et-Marne (QUAINTENNE *et al.* 2016).

Harle bièvre *Mergus merganser*

Après la première mention en 2014 (DUCOS 2015), deuxième et troisième reproductions réussies en 2015 et 2016 à Eyglies, Hautes-Alpes (S. Peyron). Également une dizaine de couples dans le Haut-Rhin, et nidification occasionnelle dans le Bas-Rhin dans les années 2010 (C. Dronneau *in* DUCOS 2015). Reproduction à Chooz, Ardennes, en 1996 et 2004 (LPO CHAMPAGNE-ARDENNE 2016).

Érismature rousse *Oxyura jamaicensis*

En dépit d'un contrôle de la population depuis la fin des années 1990, l'espèce est toujours présente en France avec 170-180 individus en 2015 (DUBOIS *et al.* 2016).

Caille des blés *Coturnix coturnix*

Environ 130 000 individus ont été tirés en France durant la saison de chasse 2013-2014 (AUBRY *et al.* 2016), alors que l'année 2013 avait connu une très faible abondance de l'espèce sur notre territoire. Globalement, et malgré des pics d'abondance certaines années, la tendance globale est à une forte diminution de cette espèce en période de reproduction : -43,6% sur la période 1996-2016 (ONCFS & FNC 2016).

Perdrix rouge *Alectoris rufa*

Près de 1,2 million d'individus ont été tués à la chasse en France en 2013-2014 (AUBRY *et al.* 2016). L'abondance de l'espèce a chuté de 31,4% entre 1996 et 2016 (ONCFS & FNC 2016), et ceci en dépit de très nombreux lâchers cynégétiques, dont l'importance s'est fortement accrue depuis les années 1970 pour atteindre 2,5 millions d'oiseaux lâchés en 1996, chiffre disponible le plus récent (ONCFS 2017).

Gélinotte des bois *Tetrastes bonasia*

En voie de disparition dans le Massif central (ISSA & MULLER 2015), ainsi que dans les Vosges, où ne subsiste qu'une petite population relique dans la vallée de la Thur, Haut-Rhin (MATHIEU 2016). Disparue des Pyrénées, où un programme expérimental de réintroduction a commencé en septembre 2011 en vallée d'Aran, sur le versant espagnol, à partir d'oiseaux capturés dans les Alpes (GRANGÉ 2014). Disparition de la Marne en 1982, de l'Aube au milieu des années 1990 et de la Haute-Marne ; forte régression dans le massif ardennais (LPO CHAMPAGNE-ARDENNE 2016).

Lagopède alpin *Lagopus muta*

Dernières observations dans l'Aude en 2007 (ROUSSEAU *et al.* 2015).

Tétras lyre *Tetrao tetrix*

Régression marquée sur les marges méridionales et occidentales de son aire : Drôme et Alpes-de-Haute-Provence (ISSA & MULLER 2015). Dans les Ardennes, la dernière observation est du 21 juin 2003 (LPO CHAMPAGNE-ARDENNE 2016). Rappelons que des tentatives d'introduction, qui se sont soldées par un échec, ont été faites dans les Vosges à la fin du XIX^e siècle (DRONNEAU 2014).

Perdrix grise *Perdix perdix*

Durant la saison de chasse 2013-2014, près d'un million d'individus ont été tirés (AUBRY *et al.* 2016) ; une part de ce prélèvement s'effectue sur des oiseaux lâchés pour la chasse, en nombre inconnu.

Faisan vénéré *Syrnaticus reevesii*

Environ 110 000 individus ont été tirés durant la saison de chasse 2013-2014 (AUBRY *et al.* 2016), chiffre qui contraste avec la rareté des populations auto-subsistantes : en France, la présence de l'espèce est avant tout liée aux lâchers cynégétiques.

Faisan de Colchide *Phasianus colchicus*

Le statut avant tout artificiel de l'espèce en France est illustré par le tableau de chasse de la saison 2013-2014, qui s'élevait à environ 3 millions d'individus tirés (AUBRY *et al.* 2016), ces derniers provenant surtout de lâchers cynégétiques.

Plongeon arctique *Gavia arctica*

Les effectifs dépassent régulièrement 1 000 individus lors du passage printanier au cap Gris-Nez, Pas-de-Calais, alors que le suivi n'y est que partiel (CALOIN 2014). Même si tous les oiseaux qui franchissent le détroit du Pas-de-Calais n'hivernent pas dans les eaux françaises, ce chiffre suggère que l'effectif hivernant national proposé dans le NIOF (« proche de 1 000 oiseaux ») était sous-estimé.

Plongeon imbrin *Gavia immer*

Devient plus abondant en Alsace, avec presque autant de données de 2006 à 2009 (dont au moins 8 oiseaux dans l'hiver 2009-2010, record régional) que dans les 30 années précédentes (DRONNEAU 2014).

Fulmar boréal *Fulmarus glacialis*

Mouvement record de 1 166 individus au Clipon, Dunkerque, Nord, le 10 septembre 2011 (CALOIN 2014).

Puffin des Anglais *Puffinus puffinus*

L'espèce reste exceptionnelle à l'intérieur des terres : 1 individu le 23 septembre 1990 au lac du Der, Haute-Marne (LPO CHAMPAGNE-ARDENNE 2016).

Puffin des Baléares *Puffinus mauretanicus*

L'accroissement de la fréquence de l'espèce en Manche se ressent jusqu'au détroit du Pas-de-Calais, par exemple au cap Gris-Nez, où depuis 2008 ont été enregistrés 12 journées avec plus de 50 oiseaux et un total annuel record de 738 individus en 2011 (CALOIN 2014).



5. Gélinotte des bois
Tetrastes bonasia, mâle,
Haute-Savoie, mai
2006 (Bernard Bellon).
Male Hazel Hen.

Grand Cormoran *Phalacrocorax carbo*

En 2012, il y avait 8666 couples nicheurs en France, répartis dans 131 à 134 colonies; 42 départements étaient occupés et la Loire-Atlantique, à elle seule, hébergeait 1 603-1 606 couples (MARION 2014). À noter la première nidification dans l'Allier en 2015 (LPO AUVERGNE).

Cormoran huppé *Phalacrocorax aristotelis aristotelis*

Premier cas de reproduction sur l'île d'Yeu, Vendée, en 2014 (HINDERMEYER & HINDERMEYER 2015). Un oiseau bague poussin en mai 2010 en Biscaye, nord-ouest de l'Espagne, a été observé aux Sables-d'Olonne, Vendée, le 19 septembre de la même année (A. Barzic).

Cormoran de Desmaret *Phalacrocorax aristotelis desmarestii*

Depuis 2011, constitution d'un reposoir postnuptial à Leucate, Aude: 36 immatures le 15 août 2011 (ROUSSEAU *et al.* 2015). L'expansion se poursuit sur le littoral méditerranéen, notamment sur la côte du Var (D. Huin); un couple a niché en 2015 en Principauté de Monaco (CEN PACA 2015).

Ardéidés

Dans les NOF2, nous signalons une baisse générale des effectifs nicheurs en France et notamment sur trois grands sites « témoins » répartis du sud au nord de la France: la Camargue, y compris gardoise (Y. Kayser, Tour du Valat), le lac de Grand-Lieu, Loire-Atlantique (S. Reeber, SNPN) et le parc du Marquenterre, Somme (P. Carruette, Parc du Marquenterre). La période 2014-2016 a permis de constater une augmentation des effectifs jusqu'à des niveaux identiques, voire supérieurs, à ceux d'avant 2012.

Butor étoilé *Botaurus stellaris*

En Camargue, 180 mâles chanteurs en 2008 et 154 en 2012 (KAYSER *et al.* 2014). En Sologne, 1 mâle chanteur à Marcilly-en-Gault en 2014 et 2015, après 13 années d'absence (MABILLEAU 2014c). En revanche, l'espèce ne se reproduit plus au lac de Grand-Lieu, Loire-Atlantique (MARCHADOUR 2014). Quasi-disparition de l'espèce en Champagne-Ardenne, où un seul mâle chanteur a été entendu en 2014, alors que 25-30 mâles avaient été dénombrés en 1983 (LPO CHAMPAGNE-ARDENNE 2016).

Blongios nain *Ixobrychus minutus*

Dans la Vienne, un couple a niché en 2011 à La Puye, première reproduction certaine depuis 1976 (OUVRARD 2013); la nidification est également notée en 2015 et 2016 sur un autre site du département, la réserve ornithologique de Saint-Cyr. Une nichée observée en 2014 à Cerdon, Loiret, constituait le premier indice de nidification certaine en Sologne depuis 18 ans (MABILLEAU 2014b). Quasi-disparition de l'espèce en Pays de la Loire, où aucune preuve de reproduction n'a pu être obtenue au cours de la période 2007-2012, seuls cinq sites restant occupés (MARCHADOUR 2014). De même, aucun indice de reproduction depuis les années 1990 dans le Tarn (LPO Tarn). Quelques données hivernales: un jeune photographié le 17 janvier 2015 et le 29 février 2016 à La Puye, Vienne (D. Niorthe *vide* R. Ouvrard); un mâle le 3 février 2015 au parc de la Courneuve à Dugny, Seine-Saint-Denis (M. Duclos).



6. Blongios nain *Ixobrychus minutus*, juvénile, Vienne, janvier 2015 (Dominique Niorthe). *Juvenile Little Bittern*.

Bihoreau gris *Nycticorax nycticorax*

Après une baisse importante en 2012 (326 couples), la Camargue (partie gardoise comprise) a atteint un effectif record en 2015, avec 1 120 couples. La population du lac de Grand-Lieu, Loire-Atlantique, se situe entre 220 et 240 couples depuis 2008. Seulement 2 couples au Marquenterre, Somme.

Crabier chevelu *Ardeola ralloides*

Les effectifs nicheurs de Camargue ont atteint 605 couples en 2014, 546 en 2015 et 453 en 2016, mais sans retrouver leur niveau de 2010 (805 couples). Reproduction dans l'Aude en 2004 (ROUSSEAU *et al.* 2015). En Loire-Atlantique, l'espèce ne semble plus se reproduire en Brière (MARCHADOUR 2014), et il ne restait qu'un couple au lac de Grand-Lieu en 2015 (REEBER 2016). Quelques données hivernales: 1 individu photographié le 11 décembre 2015 à Saint-Laurent-d'Aigouze, Gard (N. Cabanet, Faune-LR), 1 individu présent le 18 janvier 2015 à Portiragnes, Hérault (J.-L. Pio, Faune-LR), 1 individu les 12 et 31 janvier, puis les 21 et 25 février 2016 en Camargue gardoise (Faune-LR).

Héron garde-bœufs *Bubulcus ibis*

Suite à une première reproduction en 1992, l'espèce niche régulièrement au lac du Der depuis 2005 (LPO CHAMPAGNE-ARDENNE 2016). Après la baisse de 2012 (2 500 couples), la Camargue a progressivement retrouvé des effectifs proches de ceux de 2008 (7 880 couples): 5 052 couples en 2014, 7 403 en 2015 et 6 636 en 2016. La remontée est aussi sensible au lac de Grand-Lieu, Loire-Atlantique, avec 686 couples en 2015 contre 353 en 2013. Première nidification en Haute-Loire en 2013 (LPO Auvergne). En 2015, la première reproduction est notée en Île-de-France, dans le sud de la Seine-et-Marne, ainsi que dans les Alpes-de-Haute-Provence à Gréoux-les-Bains, où des poussins au nid sont observés le 26 août (O. Soldi *et al.*). En 2016, une douzaine de couples se sont reproduits dans le parc du Marquenterre, Somme, contre 4 en 2014. En revanche, la petite population semi-captive d'Alsace (individus entièrement libres, mais bénéficiant d'un appoint alimentaire dans l'enceinte du parc à cigognes d'Hunawehr, Haut-Rhin, en hiver et d'un abri chauffé ouvert sur l'extérieur), qui comptait encore 22 couples en 2006, est en cours d'extinction (DRONNEAU 2014).

Aigrette garzette *Egretta garzetta*

La Camargue a accueilli 5 274 couples en 2015, mais seulement 3 539 en 2016. Elle retrouve ainsi des effectifs de l'ordre de ceux de 2010 (4 516 couples). Le nombre de couples augmente de nouveau au lac de Grand-Lieu, Loire-Atlantique: 358 couples en 2015, contre 274 en 2013. Par contre, on note une baisse de l'ordre de 40% au Marquenterre: 65 couples en 2014 et 37-39 en 2016. Un rassemblement exceptionnel de 1 500 individus se nourrissant aux marais du Vigueirat, Bouches-du-Rhône, est observé le 20 août 2009 (KAYSER *et al.* 2014). En Champagne-Ardenne, où l'espèce s'est installée en 1999, il y avait 25 couples en 2013 (LPO CHAMPAGNE-ARDENNE 2016).

Grande Aigrette *Ardea alba*

L'effectif nicheur national a été estimé à 300-400 couples en 2012 (ISSA & MULLER 2015), mais en 2015, il y avait 141 couples en Camargue (et 191 en 2016) et 225 au lac de Grand-Lieu, Loire-Atlantique. L'effectif national doit être proche de 500 couples en 2016. L'espèce poursuit son implantation en tant que nicheuse: première reproduction en Vendée en 2009, 5 couples en 2012 (MARCHADOUR 2014); première reproduction en Charente-Maritime en 2014 (CAUPENNE 2015); deux couples ont niché dans l'Aude en 2012 (ROUSSEAU *et al.* 2015); première nidification dans le Maine-et-Loire en 2013 (BEAUDOIN *et al.* 2015) et dans le Loir-et-Cher en 2014 (Loir-et-Cher Nature). On note une forte progression du nombre d'hivernants en Champagne-Ardenne, avec en moyenne 27 individus en 1996-2000, mais 450 en 2007-2012 et 1 060 en 2013-2015 (LPO CHAMPAGNE-ARDENNE 2016); la situation est similaire en Dombes (P. Crouzier) et dans d'autres régions d'étangs.

Héron pourpré *Ardea purpurea*

Ce héron se reproduit dans les Landes depuis le début des années 2000; également un couple en 2010 à Villeton, Lot-et-Garonne (THEILLOUT *et al.* 2015). Première reproduction en Petite Camargue alsacienne en 2006 et quelques cas depuis (DRONNEAU 2014). Réapparition dans l'Allier en 2015 et 2016 (R. Riols, LPO Auvergne). Augmentation des effectifs en Champagne-Ardenne avec de fortes fluctuations: 6 couples à la fin des années 1990, au moins 20 dans les années 2000 avec un maximum de 31 en 2013 (LPO CHAMPAGNE-ARDENNE 2016). À noter un effectif record de 1 500 individus comptés en migration au cours de l'été 2014 en Dombes, Ain (CROUZIER & FRÉGAT 2015).

Cigogne noire *Ciconia nigra*

La population nicheuse française se situait en 2014 autour de 60-70 couples (QUAINTENNE *et al.* 2016). Premier cas de reproduction (3 jeunes) dans les Vosges en 2015 (LPO Alsace). Reproduction en 2016 en Brenne, Indre (J. Trotignon). Hivernage régulier de 1-2 individus dans l'Aude depuis 2010 (ROUSSEAU *et al.* 2015). En Sologne, hivernage régulier d'un adulte durant 12 hivers consécutifs de 2004-2005 à 2015-2016 à Marcilly-en-Gault, Loir-et-Cher (MABILLEAU 2009, 2014a).

Cigogne blanche *Ciconia ciconia*

Dans la vallée de l'Adour, Landes et Pyrénées-Atlantiques, on est passé de 4 couples en 1991 à 196 en 2013. En Gironde, les effectifs ont baissé à la suite de la fermeture de la décharge d'Audenge en décembre 2007. Première reproduction en Dordogne en 2006 (THEILLOUT *et al.* 2015). Un couple s'est reproduit dans les Pyrénées-Orientales en 2015 (P. Benoit, Faune-LR). Dans le Maine-et-Loire, nidification d'un couple en 2015 et 2016 après une tentative avortée en 2014 (LPO Anjou). Dans les Bouches-du-Rhône, 1 414 lectures de bagues ont été effectuées entre 2007 et 2012, principalement sur la décharge d'Entressen avant sa fermeture; elles concernent 306 oiseaux différents, dont 257 pour lesquelles l'origine a été précisée, parmi lesquelles 99 avaient été baguées en France et 93 en Allemagne. Parmi les bagues françaises, 70% proviennent des départements méditerranéens, dont une forte majorité (50 sur 99) d'oiseaux nés dans les Bouches-du-Rhône; 26 cigognes étaient originaires du nord-est du pays, 2 de la façade atlantique et 1 du centre de la France (KAYSER *et al.* 2014). Effectif migratoire record de 1 820 individus le 23 août 2014 à Gruissan, Aude (M. Boch, LPO Aude), dont un groupe de 659 oiseaux (V. Palomares, Faune-LR).

Ibis falcinelle *Plegadis falcinellus*

En 2014, première reproduction en Charente-Maritime (CAUPENNE 2015) et possible en Normandie, dans la Manche (PURENNE 2016). En 2015, 1 028 couples ont niché dans la réserve de Scamandre, Gard (Y. Kayser, comm. pers.). Sur ce site, 1 615 poussins ont été bagués entre 2007 et 2012, donnant lieu à 2 602 contrôles, dont 79% en France et 20% en Espagne; 3 oiseaux ont été vus en Grande-Bretagne et 2 en Allemagne. La Camargue (partie gardoise comprise) abritait 1 814 couples en 2016, contre 1 230 en 2014 et 2015. Un individu présent du 2 au 15 avril 2016 au moins à l'étang des Landes, Lussat, Creuse, constitue la première mention de l'espèce pour le Limousin (J.-P. Toumazet).

Ibis sacré *Threskiornis aethiopicus*

Les campagnes de limitation organisées par l'ONCFS portent leurs fruits: en 2015, la population française s'élevait à 130 couples (dont 84 au lac de Grand-Lieu, Loire-Atlantique) pour un total de 650 oiseaux (DUBOIS *et al.* 2016, REEBER 2016); le nombre de nicheurs est similaire en 2016, mais il ne restait pas plus de 350 oiseaux en janvier 2017 (YÉSOU *et al.* 2017).

Spatule blanche *Platalea leucorodia*

À Guérande, Loire-Atlantique, où la première reproduction a été notée en 2003, il y avait 35 couples reproducteurs en 2011, et dans le Maine-et-Loire, l'espèce a niché en 2006, 2008 et 2009 (MARCHA-

DOUR 2014). Depuis 2005, la Spatule blanche se reproduit à nouveau à Orx, Landes, département dans lequel trois nouveaux sites étaient occupés en 2012; elle niche aussi au bord de l'estuaire de la Gironde depuis 2010 (THEILLOUT *et al.* 2015). La première reproduction pour la Normandie est notée en 2014 dans la Manche (PURENNE 2016). Augmentation du nombre de couples au lac de Grand-Lieu, Loire-Atlantique: 187 en 2015, contre 144 en moyenne pour la période 2008-2012. De même, au Marquenterre, Somme, les effectifs nicheurs sont passés de 70 en 2012 à 90 en 2016. En Camargue, une forte diminution des effectifs a été notée au printemps 2012, conséquence des rigueurs du mois de février. Un individu bagué en Camargue le 30 mai 2013 a été contrôlé les 7 et 8 novembre 2014 sur l'île de Boa Vista, archipel du Cap-Vert (H. Dufourny & G. Oliosio, Tour du Valat); trois l'avaient déjà été au Sénégal. Un total de 844 individus en migration a été dénombré le 27 septembre 2016 à Dunkerque, Nord, ce qui constitue un record européen journalier (M. & F. Roca). Lors de la migration pré-nuptiale de 2016, 3056 individus ont été comptés à la pointe de Grave, Gironde (*vide* J. Dupuy).

Grèbe castagneux *Tachybaptus ruficollis*

Quasi-disparition de l'espèce en tant que nicheuse dans la plaine du Rhin, Alsace (DRONNEAU 2014). Important rassemblement post-nuptial le 9 septembre 2016 sur l'étang de Vendres, Hérault, avec plus de 1 000 individus (D. Clément).

Grèbe jougris *Podiceps grisegena*

Hivernant de plus en plus rare en France, avec par exemple seulement 5 individus comptés lors du dénombrement national d'oiseaux d'eau en janvier 2013 (Wetlands International).

Grèbe à cou noir *Podiceps nigricollis*

En Camargue, 2 589 individus étaient rassemblés le 13 novembre 2011 sur le Vaccarès et ses abords, un record historique pour le site. Second cas de reproduction pour la Camargue en 2009 (un couple), le précédent datant de 1933 (KAYSER *et al.* 2014). Dans les Pays de la Loire, où le NIOF annonçait 9 couples en 1999, il y en avait une quarantaine en 2012 (MARCHADOUR 2014). Reproduction d'un couple dans l'Aude en 2012 (ROUSSEAU *et al.* 2015).



7. Grèbe à cou noir
Podiceps nigricollis, adulte,
Belgique, mars 2012
(Édouard Dansette).
Adult Black-necked Grebe.



8. Bondrée apivore *Pernis apivorus*, mâle, Pyrénées-Atlantiques, août 2016 (Christian Aussaguel).
Male Eurasian Honey-Buzzard.

Bondrée apivore *Pernis apivorus*

À Gruissan, Aude, 2014 fut une année record avec un total de 16 129 individus observés lors du passage postnuptial, dont 6 674 le 31 août (ROUSSEAU *et al.* 2015).

Élanion blanc *Elanus caeruleus*

Les cas de reproduction se multiplient en dehors de l'aire principale de l'espèce dans le sud-ouest de la France: 1 couple élève 3 jeunes dans le Maine-et-Loire en 2013 (LOGEAS 2015) et 2 couples en 2015; 1 couple mène 3 jeunes à l'envol sur un causse de Lozère en 2015 (ALEPE 2015); 2 couples effectuent chacun deux nichées et élèvent cinq jeunes au total dans la Vienne en 2015 (RENAUD *et al.* 2016); nidification également dans le Tarn en 2015 (P. Dalous, C. Delahoche *et al.*); enfin, un couple nichant tardivement à l'automne 2016 en Ille-et-Vilaine (J. Garin). L'effectif français atteignait 130-150 couples en 2014 (QUAINTENNE *et al.* 2016). À signaler un dortoir d'environ 70 individus durant l'hiver 2015-2016 dans les Hautes-Pyrénées (F. Ballereau, GOPA).

Milan noir *Milvus migrans*

Importants effectifs en migration postnuptiale au col de Soulor, Pyrénées-Atlantiques, avec 54 753 individus en 2013 et 53 110 en 2014 (dont 10 468 le 3 août); de loin les plus importants pour notre pays (J.-L. Grangé, OCL). L'espèce hiverne en petit nombre en Auvergne, avec jusqu'à 7 individus en 2014-2015 et 2015-2016 (LPO Auvergne). Un jeune oiseau présentant un phénotype intermédiaire entre le Milan noir *M. m. migrans* et le Milan brun *M. m. lineatus* était présent du 21 octobre au 10 novembre 2016 à Dannes, Pas-de-Calais (G. Flohart *et al.*, V. *Ornithos* 23-6: 334).

Milan royal *Milvus milvus*

Cinq dortoirs totalisant 2 000 oiseaux fin novembre 2014 sur la planèze de Saint-Flour, Cantal (R. Riols *et al.*). Le recensement des oiseaux hivernant en France a permis de dénombrer 10 103 individus en janvier 2015 et 11 376 en janvier 2016 (LPO Mission rapaces). Un effondrement des effectifs nicheurs est noté en Champagne-Ardenne: 480-550 couples dans les années 1980... 25 seulement en 2010 (LPO CHAMPAGNE-ARDENNE 2016).

Pygargue à queue blanche *Haliaeetus albicilla*

En Lorraine, le couple qui s'est installé naturellement en 2010 dans le secteur de l'étang de Lindre, Moselle, a produit 2 jeunes en 2011, aucun en 2012 et 2013, puis de nouveau 2 en 2014, 1 en 2015 et 1 en 2016 (FRANÇOIS *et al.* 2016).

Vautour percnoptère *Neophron percnopterus*

Premières mentions alsaciennes les 13 mars 2007 et 24 février 2008 (DRONNEAU 2014).

Vautour fauve *Gyps fulvus*

Un recensement de l'espèce effectué en août 2014 dans les Alpes françaises a donné un total de 1 632 individus (parc national des Écrins). En 2016, la première reproduction a été notée dans les Pyrénées-Orientales, avec 1 couple nicheur certain et 1 autre possible (GOR).

Vautour moine *Aegypius monachus*

Régulièrement observé depuis 2010 sur un site de l'Hérault, où la nidification de l'espèce est constatée depuis au moins 2013 et se poursuivait en 2016 (Faune-LR).

Circaète Jean-le-Blanc *Circaetus gallicus*

Première reproduction en Camargue en 2008, près de Salin-de-Giraud, Bouches-du-Rhône (KAYSER *et al.* 2014). En migration postnuptiale, 1 971 individus ont été notés en 2015 sur le site d'Eyne, Pyrénées-Orientales, dont 845 du 18 au 22 septembre, un nouveau record pour un site français (GOR). L'espèce est de plus en plus régulièrement observée jusqu'au début du mois de novembre sur le littoral méditerranéen (divers sites «Faune»).

Busard des roseaux *Circus aeruginosus*

L'espèce a niché avec succès en 2016 à Espalem, Haute-Loire, premier cas de reproduction avérée en Auvergne depuis 36 ans (LPO Auvergne). La situation de ce busard est précaire en Alsace, avec seulement 3-7 couples certains ou probables de 2003 à 2009 (DRONNEAU 2014).

Busard Saint-Martin *Circus cyaneus*

Deux dortoirs totalisant 137 oiseaux fin novembre 2014 à la planèze de Saint-Flour, Cantal (R. Riols *et al.*).

Busard pâle *Circus macrourus*

L'espèce confirme sa régularité lors des deux passages migratoires. L'hivernage récent de ce busard dans notre pays a été analysé (RÉGLADE *et al.* 2015).

Aigle botté *Aquila pennata*

Reproduction possible en Vendée en 2008 (MARCHADOUR 2014). Contrairement à ce qui a été écrit dans les NOF2, l'émancipation des jeunes n'a pas lieu avant septembre (C. Riols *in litt.*). L'espèce a disparu de Champagne-Ardenne, où il y avait 15-20 couples dans les années 1970 (LPO CHAMPAGNE-ARDENNE 2016). Un fort phénomène de rémigration a de nouveau été constaté sur le littoral méditerranéen à l'automne 2016. Pour cette brève synthèse, seules ont été prises en compte les observations dont le sens de migration était indiqué. Les effectifs cités sont donc des minima, même s'il y a probablement des doublons. Des oiseaux isolés ont été vus en de nombreux endroits. En ne prenant en compte que les principaux sites d'observation, ce sont au moins 824 individus qui ont été observés. On peut estimer qu'entre 1 000 et 1 200 Aigles bottés ont passés sur le littoral méditerranéen entre le 17 septembre et le 7 novembre 2016, dont par exemple 230 le 9 octobre à La Turbie (M. Belaud) et 228 entre le 24 septembre et le 7 novembre à Bellet, Nice, Alpes-Maritimes. À Gruissan, Aude, 139 individus ont été comptés entre le 17 septembre et le 8 novembre, et dans les Pyrénées-Orientales, 195 ont été dénombrés en divers sites entre le 3 et le 30 octobre (divers sites «Faune»).

Balbusard pêcheur *Pandion haliaetus*

En 2016, premières reproductions en Champagne-Ardenne (LPO CHAMPAGNE-ARDENNE 2016), en Brenne, Indre (Indre Nature, réserve naturelle de Chérine) avec 1-2 couples, et dans la Sarthe, où niche 1 couple (C. Kerihuel). Dans le bassin de l'Adour, Landes et Pyrénées-Atlantiques, l'hivernage de 11 ou 12 individus différents a été noté depuis l'hiver 2012-2013 (P. Lesclaux *fade* J.-L. Grangé).

Râle d'eau *Rallus aquaticus*

Près de 4 000 individus ont été tirés en France durant la saison de chasse 2013-2014 (AUBRY *et al.* 2016).

Marouette ponctuée *Porzana porzana*

Plusieurs sources signalent la diminution de l'espèce en tant que nicheuse en France. En Aquitaine, elle a disparu de Dordogne, du Lot-et-Garonne et de l'estuaire de la Gironde, ainsi que très probablement de la vallée de l'Adour, Landes et Pyrénées-Atlantiques; la Marouette ponctuée ne semble subsister que sur un seul site de Gironde (THEILLOUT *et al.* 2015). Pour la période 2007-2012, la population des Pays de la Loire se situait entre 15 et 26 couples, la quasi-totalité en Loire-Atlantique (MARCHADOUR 2014). Une forte diminution est notée en Champagne-Ardenne: une quarantaine de sites abritaient 50-60 couples dans les années 1960, mais moins de 10 chanteurs ont été recensés en 2009-2012 (LPO CHAMPAGNE-ARDENNE 2016).

Marouette de Baillon *Zapornia pusilla*

Nouvelle preuve de reproduction en France, avec la capture d'un juvénile non volant le 22 juillet 2013 en Saône-et-Loire (B. Grand, A. Réveillon, S. Horent *et al.*, in Kayser *et al.* 2015).

Râle des genêts *Crex crex*

Données hivernales: 1 individu photographié le 1^{er} décembre 2014 à Loupian, Hérault (Faune-LR), 1 individu trouvé mort le 7 janvier 2015 à Capendu, Aude (LPO Aude).

Gallinule poule-d'eau *Gallinula chloropus*

Environ 16 000 individus ont été tirés durant la saison de chasse 2013-2014 (AUBRY *et al.* 2016).

Talève sultane *Porphyrio porphyrio*

Nouvelle preuve de reproduction en 2016 dans les Pyrénées-Orientales, d'où l'espèce avait disparu en février 2012 (J. Piette, Faune-LR). En 2016, série d'observations estivales hors de l'aire de répartition connue en France, avec des mentions d'oiseaux isolés dans le Tarn (après une observation en 2015), le Lot-et-Garonne, les Deux-Sèvres, le Morbihan et les Yvelines, ainsi que dans la Drôme, le Rhône, l'Isère (oiseau capturé), la Saône-et-Loire (2 individus) et l'Ain, où l'espèce a niché en Dombes (CROUZIER 2017, divers sites «Faune»).

Foulque macroule *Fulica atra*

L'espèce est de nouveau nicheuse en Lozère, à Naussac, après une absence d'au moins 17 ans (Y. Ponthieux, ALEPE 2016). L'analyse de plus de 8 000 bagues posées en Camargue montre qu'une partie de la population est sédentaire et que les migrateurs se déplacent selon un axe nord-est/sud-ouest: à l'est jusqu'en Pologne, aux pays baltes et dans l'ouest de l'Ukraine, montrant que les migrateurs viennent surtout d'Europe centrale; vers le sud en petite proportion jusqu'aux zones humides de l'est de l'Espagne, peut-être surtout lors de coups de froid (GUILLEMAIN *et al.* 2014). Effectif national record à la mi-janvier 2016, avec 293 203 individus, équivalant à celui de 2012 et ses 293 986 individus (GAUDARD *et al.* 2017). Entre 25 000 et 77 000 individus ont été tirés durant la saison de chasse 2013-2014 (AUBRY *et al.* 2016).

Grue cendrée *Grus grus*

Nouveau record pour le lac du Der, avec 206 582 individus comptés le 11 novembre 2014 (LPO, L. Parisel, Faune Champagne-Ardenne). En Camargue, un total de 7 715 oiseaux hivernants a été dénombré le 12 janvier 2015, principalement dans la partie gardoise du delta (COGard).

Outarde canepetière *Tetrax tetrax*

L'espèce ne niche plus en Aquitaine, où un dernier mâle était présent en 2013 (THEILLOUT *et al.* 2015). Plus aucune preuve de reproduction en Vendée (MARCHADOUR 2014). Dans l'Essonne, où il y avait 100-150 individus dans les années 1972-1974, la Canepetière n'est plus qu'un nicheur occasionnel, la reproduction ayant été prouvée en 2000 et 2005 (NATURESSONNE 2016). Disparue de l'Aude dans les années 1970, l'espèce y est observée à nouveau depuis 1996 et s'y reproduit depuis la fin des années 1990 ou le début des années 2000: il y avait 30-40 mâles chanteurs en 2014 dans ce département (ROUSSEAU *et al.* 2015). De même, une augmentation est notée dans les Pyrénées-Orientales, avec plus de 30 mâles chanteurs le 12 mai 2016, contre 15-20 les années précédentes (GOR). Forte augmentation dans le Vaucluse également, avec 81 mâles chanteurs en 2016 contre 49 en 2004; par contre, la petite population du plateau de Sault à 800 m d'altitude a disparu (BLANC 2016).

Outarde barbue *Otis tarda*

Des oiseaux issus du programme de réintroduction dans le Wiltshire, Angleterre, se déplacent jusqu'en France. Aux quatre cas rapportés dans le NIOF s'ajoutent les suivants: 1 individu observé sur plusieurs sites de la Manche du 18 décembre 2011 au 17 mai 2012, avant de retourner en Angleterre quelques jours plus tard; 1 individu aux Sables d'Olonne, Vendée, les 6 et 10 novembre 2012, capturé, placé en centre de soins puis réexpédié en Angleterre; 1 individu observé à Régneville-sur-Mer, Manche, le 18 novembre 2012, revu autour de Saint-Denis-du-Payré, Vendée, à partir du 26 décembre puis durant l'hiver; un mâle trouvé mort près de Quimper, Finistère, le 1^{er} janvier 2013 (LAMBRECHTS 2014).

9. Marouette ponctuée *Porzana porzana*, adulte, Bouches-du-Rhône, mars 2016 (Frank Dhermain). *Adult Spotted Crane.*



Œdicnème criard *Burhinus oedicnemus*

L'espèce se maintient en Alsace malgré l'extension de la culture du maïs : 60-80 couples en 1996, 80-90 couples en 2004 (DRONNEAU 2014).

Échasse blanche *Himantopus himantopus*

Le seul cas de reproduction connu dans le Tarn concerne un couple ayant niché sans succès (échec en fin d'incubation des 3 œufs) dans une petite gravière de la vallée de l'Agout en 2012 (B. Long).

Pluvier doré *Pluvialis apricaria*

Entre 7 000 et 18 000 Pluviers dorés ont été tirés en France durant la saison de chasse 2013-2014 (AUBRY *et al.* 2016).

Guignard d'Eurasie *Charadrius morinellus*

Observé à plus de 3 000 m d'altitude dans les Hautes-Alpes : un le 1^{er} septembre 2014 à Cervières à 3 078 m (E. Ducos) et deux le 7 septembre 2016 à 3 147 m à Névache (B. Bonvoisin, Faune-PACA).

Gravelot semipalmé *Charadrius semipalmatus*

Un oiseau de 1^{re} année observé et photographié le 7 octobre 2011 au lac de Grand-Lieu fournit la première mention française de cette espèce néarctique (REEBER 2015).

Petit Gravelot *Charadrius dubius*

L'hivernage régulier de cette espèce se confirme sur le littoral méditerranéen, des Pyrénées-Orientales aux Bouches-du-Rhône, avec dans ce dernier département un effectif maximal de 37 individus ensemble le 28 décembre 2015 à Saint-Martin-de-Crau (G. Caucau/Obsmedit.).

Vanneau huppé *Vanellus vanellus*

La population aquitaine est passée de 25-40 couples au milieu des années 1980 à 150-180 en 2009-2013, surtout dans le Médoc et le Blayais, Gironde (THEILLOUT *et al.* 2015). La population audoise doit être proche d'une vingtaine de couples, pratiquement tous dans l'intérieur du département (ROUSSEAU *et al.* 2015). L'effectif hivernant montre une forte tendance à la baisse (-47% de 2000 à 2016), avec de fortes variations interannuelles (ONCFS & FNC 2016). Entre 71 000 et 121 000 individus ont été tirés en France durant la saison de chasse 2013-2014 (AUBRY *et al.* 2016).

Gravelot à collier interrompu *Anarhynchus alexandrinus*

Les stationnements postnuptiaux ont décliné en Bretagne : de la fin des années 1960 aux années 1990, les effectifs journaliers sur les principaux sites de rassemblement atteignaient régulièrement 100-200 individus, et jusqu'à 600-700 le 26 juillet 1995 en baie de Goulven, Finistère ; à partir des années 2000, il devient très rare de rencontrer plus de 100 oiseaux sur un même site. Un suivi très fin a été organisé en 2015 : aucun site breton n'a alors accueilli plus d'une cinquantaine d'individus et le total régional journalier le plus élevé ne dépassait pas 187 oiseaux le 3 septembre 2015 (HÉMERY 2015).

Courlis corlieu *Numenius phaeopus*

L'hivernage sur le littoral méditerranéen reste très rare : 1 individu à Hyères, Var, au cours de l'hiver 2014-2015 et 1 individu en décembre 2014 dans les Alpes-Maritimes (Faune-PACA). Entre 3 000 et 10 000 individus ont été tirés en France durant la saison de chasse 2013-2014 (AUBRY *et al.* 2016).

Courlis cendré *Numenius arquata*

Une étude réalisée en 2014-2015 (T. Brugerolle *et al.*) permet d'estimer la population auvergnate à 68-86 couples ; les populations de plaine sont très menacées tandis que celle du Cantal semble en meilleure santé. En Alsace, où il y avait 210 couples au milieu des années 1990, l'effectif, en déclin constant,



10. Bécasseau sanderling *Calidris alba*, Grand Gravelot *Charadrius hiaticula*, Courlis corlieu *Numenius phaeopus* et Barge rousse *Limosa lapponica*, Morbihan, septembre 2015 (Philippe J. Dubois). Sanderling, Common Ringed Plover, Whimbrel and Bar-tailed Godwit.

est passé de 69 couples en 2005 à 39 en 2009 (DRONNEAU 2014). Environ 7 000 individus ont été tirés en France durant la saison de chasse 2013-2014 (AUBRY *et al.* 2016).

Bécasseau maubèche *Calidris canutus*

L'espèce est très peu abondante dans les terres et l'observation de 8 oiseaux le 6 mai 2009 à Gambenheim, Bas-Rhin, constitue un record pour l'Alsace (DRONNEAU 2014).

Combattant varié *Calidris pugnax*

Aucun cas de reproduction enregistré en France depuis 2007 (QUAINTENNE *et al.* 2016). Près d'un millier d'individus ont été tués en France durant la saison de chasse 2013-2014 (AUBRY *et al.* 2016).

Bécasseau cocorli *Calidris ferruginea*

Données d'hivernage exceptionnelles sur le littoral méditerranéen : en Camargue, avec 1 individu le 2 février 2008 (P.J. Dubois, Y. Kayser) et le 4 décembre 2009 (J.-M. Paumier) au pont des 5 Gorges et 1 individu le 23 décembre 2014 (G. Caucau) et le 14 février 2015 (P. Crouzier, P.J. Dubois) au Grau de Piémanson ; mais également dans l'Aude, avec 1 individu les 3 janvier et 18 décembre 2011 à Port-la-Nouvelle et 3 individus le 4 décembre 2011 à Gruissan (Rousseau *et al.* 2015). En Bretagne également, 1 individu du 29 décembre 2016 au 3 janvier 2017 au moins à L'Île-Tudy, Finistère (Faune Bretagne).

Bécasseau de Temminck *Calidris temminckii*

La présence hivernale de cette espèce se confirme, notamment dans le Midi méditerranéen : 1 individu le 10 janvier 2016 et 3 individus le 20 novembre 2016 à Narbonne, Aude (S. Albouy, F. Garcia, Faune-LR) et 2 individus présents du 28 décembre 2015 au 13 janvier 2016 en Camargue (Faune-PACA).

Bécasseau variable *Calidris alpina*

Les stationnements de l'espèce sur les côtes de France ont été étudiés sur les principaux sites entre 2000 et 2012 (BOCHER *et al.* 2014). L'effectif hivernant était d'environ 312 000 individus, rapportés pour l'essentiel à la sous-espèce *alpina*. Un accroissement de l'hivernage est notable sur le littoral méditerranéen, passant de guère plus de 2 000 individus dans les années 1970-1980 à environ 10 000 individus à plusieurs reprises depuis 2000. Les informations recueillies en période migratoire ne modifient pas les statuts des sous-espèces *arctica* et *schinzii* décrits dans le NIOF.

Bécasseau violet *Calidris maritima*

Un individu les 7 et 25 décembre 2015 à l'embouchure du Var, Nice, Alpes-Maritimes (J. Deffarges, P. Kern, Faune-PACA). Donnée très estivale en Bretagne, avec 5 individus le 12 juillet 2016 à Ploumanac'h, Côtes-d'Armor (C. Morvan).

Bécasseau minute *Calidris minuta*

Dans l'Aude, l'hivernage peut concerner plusieurs centaines d'individus; record de 600 à Gruissan le 14 janvier 2007 (ROUSSEAU *et al.* 2015).

Phalarope à bec large *Phalaropus fulicarius*

Première donnée départementale pour le Rhône: 1 individu le 7 octobre 2014 à Villeurbanne (S. Chanel).

Chevalier guignette *Actitis hypoleucos*

S'est reproduit dans la Sarthe en 1989, 1991 et 1996 (MARCHADOUR 2014). Première reproduction dans l'Aude, où 1 adulte et 1 poussin ont été vus le 22 juin 2013 à Argens-Minervoises (G. Olioso). En Champagne-Ardenne, les dernières reproductions sont de 1994 et 2010 (LPO CHAMPAGNE-ARDENNE 2016).

Chevalier aboyeur *Tringa nebularia*

Près de 5000 individus ont été tirés en France durant la saison de chasse 2013-2014 (AUBRY *et al.* 2016).

Chevalier stagnatile *Tringa stagnatilis*

Deux données temporelles extrêmes: 1 individu très précoce le 10 mars 2016 à Fréjus, Var (C. Bury, Faune-PACA) et 1 individu très tardif photographié le 1er décembre 2006 sur le lac du Der, Marne (A. Cubaixo *fade* A. Mionnet).

11. Chevalier aboyeur *Tringa nebularia*, adulte, Var, avril 2012 (Aurélien Audevard). Adult Greenshank.

**Chevalier sylvain** *Tringa glareola*

Présence hivernale en augmentation sur le littoral méditerranéen: quelques observations hivernales en Camargue en 2009-2010 et 2011-2012 (KAYSER *et al.* 2014) et 6 individus dans les rizières de Remoules, Arles, le 25 décembre 2014 (G. Caucau, Faune-PACA); dans le secteur de Vauvert, Gard, 6-10 individus entre le 1er décembre 2015 et le 31 janvier 2016, et jusqu'à 5 individus entre le 1er décembre 2016 et le 31 janvier 2017 (Faune-LR). Sans doute les hivers doux contribuent-ils à ces stationnements hivernaux. Les observations précoces de fin janvier et début février peuvent quant à elles se rapporter aux premiers migrateurs (NIOF), d'autant plus quand il s'agit de groupes: p. ex. 15 individus le 31 janvier 2015 à Lansargues, Hérault (G. Dumont, Faune-LR), 16 individus le 10 février 2015 au même endroit (L. Rancil, Faune-LR), 1 individu le 17 février 2016 à Aubagne, Bouches-du-Rhône (R. Pélissier, Faune-PACA).

Chevalier gambette *Tringa totanus*

Entre 4000 et 11000 individus ont été tirés durant la saison de chasse 2013-2014 (AUBRY *et al.* 2016).

Bécassine sourde *Lymnocyptes minimus*

Entre 27000 et 59000 individus ont été tirés durant la saison de chasse 2013-2014 (AUBRY *et al.* 2016).

Bécasse des bois *Scolopax rusticola*

Entre 660000 et 810000 individus ont été tirés durant la saison de chasse 2013-2014 (AUBRY *et al.* 2016).

Bécassine des marais *Gallinago gallinago*

Entre 145000 et 210000 individus ont été tirés durant la saison de chasse 2013-2014 (AUBRY *et al.* 2016).

Glaréole orientale *Glareola maldivarum*

Un individu observé et photographié les 25 et 26 mai 2014 à Woignarue, Somme (A. Boussemart, L. Gavory *et al.*), fournit la première mention française de cette espèce (CROCHET *et al.* 2016).

Labbe pomarin *Stercorarius pomarinus*

Passage tardif en décembre 2014 devant les côtes du Nord et du Pas-de-Calais, jusque dans le nord de la Bretagne, concernant plusieurs dizaines d'oiseaux (Réseau Trektellen France), dont 47 individus le 19 à Sangatte, Pas-de-Calais (M. Dehaye).

Labbe à longue queue *Stercorarius longicaudus*

Ce sont en général des oiseaux de l'année que l'on observe à l'automne à l'intérieur des terres, aussi est-il intéressant de signaler l'observation suivante: 1 adulte photographié le 4 septembre 2015 à Millau, Aveyron, qui constitue en outre une première départementale (P. Brézot, Faune-Tarn-Aveyron).

Macareux moine *Fratercula arctica*

Donnée remarquable: 1 individu le 1er septembre 2014 sur l'étang de Berre à Saint-Chamas, Bouches-du-Rhône (Faune-PACA).

Pingouin torda *Alca torda*

En Méditerranée, 378 individus de passage le 26 novembre 2014 devant Gruissan, Aude (D. Clément, Aude Nature) et au moins 102 individus posés le 10 décembre 2016 devant Torreilles, Pyrénées-Orientales (Y. Aleman).

Guillemot de Troil *Uria aalge*

L'espèce est très rare en Méditerranée, aussi l'individu observé le 30 décembre 2009 à Beauduc, Bouches-du-Rhône, constitue-t-il seulement la sixième mention pour la Camargue (KAYSER *et al.* 2014). À l'intérieur des terres, 1 individu photographié le 15 février 2014 à La Varenne, Maine-et-Loire (M. & T. Pluchon) fournit la première donnée angevine depuis 1910 (LPO Anjou).

Sterne naine *Sternula albifrons*

Reproduction réussie en 2012 au banc d'Arguin, Gironde, une première dans le département depuis celle signalée en 2002 (THEILLOUT *et al.* 2015, NIOF). De même, première production en 2008 dans l'Essonne (NATURESSONNE 2016).

Sterne hansel *Gelochelidon nilotica*

Rassemblement record pour la Camargue avec 1044 individus le 4 juillet 2011 aux Enfores de la Vignolle (KAYSER *et al.* 2014).

Sterne caspienne *Hydroprogne caspia*

Observation hivernale : 2 adultes photographiés le 14 février 2015 à Lansargues, Hérault (B. Louboutin).

Guifette noire *Chlidonias niger*

Effectifs records en Camargue avec environ 5000 individus le 26 août 2008 et le 30 juillet 2012 (KAYSER *et al.* 2014). L'espèce se maintient vaillamment que vaillamment en tant que nicheuse en France, avec un peu plus de 200 couples en 2014-2015 (J. Trotignon, QUAINTEINNE *et al.* 2016).

Sterne caugék *Sterna sandvicensis*

En 2013 au banc d'Arguin, Gironde, il ne restait que 2500 couples environ contre un maximum de 4700 en 1991 (THEILLOUT *et al.* 2015). Dans le NIOF, nous avons écrit « Dans l'Aude, 61 couples ont tenté de nicher en 2004, après 2 couples en 2001 », c'est en réalité en 2003 qu'a eu lieu cette tentative (D. Clément).

Sterne pierregarin *Sterna hirundo*

Dans les Pays de la Loire, on observe une forte augmentation des effectifs, qui passent de 650-950 couples en 2000-2006 à 1 100-1 300 couples en 2007-2012 (MARCHADOUR 2014).

Goéland railleur *Chroicocephalus genei*

Un « afflux » de Goélands railleurs s'est produit au printemps 2016 en dehors du littoral méditerranéen : l'espèce a été notée dans le Rhône, l'Ain, la Saône-et-Loire, le Tarn, la Charente-Maritime, le Maine-et-Loire, et jusque dans le Morbihan, souvent de façon isolée, parfois en petits groupes comptant jusqu'à 5 individus (divers sites « Faune »).

Mouette rieuse *Chroicocephalus ridibundus*

Première reproduction en 2006 dans le bassin d'Arcachon, Gironde, et 59 couples en 2013. Également 10 couples en moyenne dans les Pyrénées-Atlantiques depuis 2010 (THEILLOUT *et al.* 2015). En Auvergne, disparition des petites colonies du Cantal et éclatement de la seule d'importance dans l'Allier dans les années 2000-2010, mais une petite colonie est présente en Haute-Loire en 2015 (LPO Auvergne).

Mouette pygmée *Hydrocoloeus minutus*

Chiffre important pour le littoral méditerranéen à Gruissan, Aude : 2910 individus le 11 avril 2009 (ROUSSEAU *et al.* 2015).

Goéland d'Audouin *Larus audouinii*

Depuis l'année 2000, l'espèce est d'occurrence quasi annuelle sur la côte sud de l'Atlantique, où des contrôles d'oiseaux bagués montrent une origine espagnole (delta de l'Ebre) et italienne (Livourne). La majorité des observations a lieu en avril-mai avec un second pic, moins marqué, en juillet-août (CARBONNAUX 2005, GRANGÉ 2014, F. Cabazan). Première mention en Midi-Pyrénées avec un oiseau de 4^e année du 29 avril au 6 mai 2014 à Lalbarède, dans le sud du département du Tarn (B. Long).

Goéland cendré *Larus canus*

Première reproduction en Aquitaine en 2013 dans le bassin d'Arcachon, Gironde (THEILLOUT *et al.* 2015).

Goéland à bec cerclé *Larus delawarensis*

Observations récurrentes d'adultes (jusqu'à 4 voire 5) depuis plus de 10 ans à Arcachon, Gironde, et dans les environs, avec des parades dès la fin février et la présence d'oiseaux en plumage de 1^{er} hiver, dont encore un en février 2016 (M. Taillade, O. Le Gall, P.J. Dubois, Faune Aquitaine), autant d'éléments qui indiquent soit la présence d'oiseaux néarctiques revenant hiverner régulièrement dans cette région, soit une reproduction régulière quelque part en Europe du Nord. La Sarthe a enregistré sa première donnée le 23 décembre 2014, avec un oiseau de 1^{er} hiver photographié à Marçon (C. Kerihuel).

Goéland brun *Larus fuscus*

Première reproduction dans le sud du Massif central, en région Languedoc-Roussillon : un adulte de type *graellsii* nourrit un poussin déjà grand le 8 mai à Naussac, Lozère (F. Legendre, Faune-LR, ALEPE 2014). En Maine-et-Loire, département intérieur qui accueille le plus grand nombre d'oiseaux en hiver, l'effectif hivernant a fortement baissé dans les années 2000, suite à la fermeture de centres de traitement des déchets : après plusieurs pics à plus de 10 000 oiseaux jusqu'à l'hiver 2008-2009 (près de 12 200 cette saison-là), il n'y en avait que 4 000 à 6 000 chaque hiver de 2010-2011 à 2013-2014 (BEAUDOIN & FOSSÉ 2015).

Goéland argenté *Larus argentatus*

Un adulte (*argenteus* probable) photographié à 572 m d'altitude le 16 septembre 2016, à Ventavon, Hautes-Alpes (T. Joubert). L'hivernage augmente en Alsace (DRONNEAU 2014), impliquant surtout des *argentatus*, et dans le Maine-et-Loire (BEAUDOIN & FOSSÉ 2015).

Goéland leucophée *Larus michahellis*

Première reproduction de l'espèce en milieu urbain à Blois, Loir-et-Cher, en 2013 (Loir-et-Cher Nature). Un individu bagué poussin le 27 juin 2015 en Guipuscoa, Espagne, et appartenant à la forme '*lusitanus*' a été vu le 7 novembre 2015 sur l'Île d'Yeu, Vendée (HINDERMEYER & HINDERMEYER 2016). Rappelons que quelques oiseaux appartenant à ce taxon sont observés régulièrement sur des centres d'enfouissement des Deux-Sèvres, du Maine-et-Loire et d'Indre-et-Loire (BEAUDOIN & FOSSÉ 2015). Le nombre d'hivernants a baissé de moitié en Maine-et-Loire au cours des années 2000 (BEAUDOIN & FOSSÉ *op. cit.*).



12. Sterne pierregarin *Sterna hirundo*, adultes et 1^{er} été, Madère, août 2016 (Élise Rousseau). Common Tern (adults with one 1st-summer).



13. Coucou gris *Cuculus canorus*, femelle rousse, Finistère, octobre 2010 (Thierry Quelennec).
Female Eurasian Cuckoo of rufous morph.

Goéland pontique *Larus cachinnans*

Certains oiseaux sont fidèles à leur lieu d'hivernage et y reviennent chaque hiver (suivi d'oiseaux bagués notamment) : par exemple 1 adulte est revenu six hivers consécutifs à l'Isle-Adam, Val-d'Oise, jusqu'en 2016-2017 au moins (P. Tillier). Par ailleurs, l'espèce hiverne jusque dans l'extrême sud-ouest de la France, ainsi que dans le centre de la Bretagne. En France, l'effectif hivernal doit se situer à présent entre 500 et 1 000 individus.

Goéland marin *Larus marinus*

Premier cas de reproduction en 2014 en Maine-et-Loire à Montsoreau (BEAUDOIN 2014), représentant sans doute la nidification la plus lointaine dans les terres. En 2009-2013, il y avait 6-7 couples nicheurs dans le bassin d'Arcachon, Gironde (THEILLOUT *et al.* 2015). Un individu bagué le 19 mai 1986 à l'âge d'au moins 4 ans sur l'île de Banneg, dans l'archipel de Molène, Finistère, a été contrôlé le 11 octobre 2015 au même endroit, alors âgé d'au moins 33 ans (J.-P. Marie).

Ganga cata *Pterocles alchata*

Trois captures ont été faites au XIX^e siècle en Aquitaine : à Tosse, dans les Landes, et à Anglet et Bayonne, dans les Pyrénées-Atlantiques (DARRACQ 1836, DUCHÂTEAU 2006). De plus, 2 individus capturés dans les Landes ont été signalés à tort comme des Gangas unibandes *P. orientalis* par DUBALEN (1872), puis par BARRIÉTY (1959) qui confirmait leur existence au musée de Bayonne (GRANGÉ 2014). Les observations récentes hors de la Crau restent très rares : 2 individus le 2 juillet 2016 aux salins de Rassuens, Istres, Bouches-du-Rhône (T. Villete, Faune-PACA).

Pigeon biset *Columba livia*

La population corse a été estimée entre 800 et 1 000 couples en 2011, répartis sur 168 colonies littorales (SANCHIS 2011).

Pigeon ramier *Columba palumbus*

Même s'ils restent loin des records pyrénéens, quelques sites peuvent voir passer des nombres d'oiseaux importants : 115 000 individus le 24 octobre 2014 à Sion-Vaudémont, Meurthe-et-Moselle (LOANA) ; 86 339 individus le 28 octobre 2016 à Bellet, Nice, Alpes-Maritimes (P. Kern). Ce pigeon ne s'est installé dans Marseille qu'à partir de 2005-2006, pourtant en 2014, les trois quarts de la ville sont occupés (BARTHÉLEMY 2015). À l'échelle nationale, l'effectif nicheur s'accroît de façon marquée, avec un indice d'abondance en hausse d'environ 100% entre 1996 et 2016 (ONCFS & FNC 2016). Entre 4,5 et 5,4 millions d'individus ont été tirés durant la saison de chasse 2013-2014 (AUBRY *et al.* 2016).

Tourterelle turque *Streptopelia decaocto*

Présence en altitude : à 2360 m en Haute-Maurienne (LEBRUN 2015). L'effectif nicheur a connu une hausse d'environ 87% entre 1996 et 2016 (ONCFS & FNC 2016). Entre 110 000 et 180 000 individus ont été tirés en France durant la saison de chasse 2013-2014 (AUBRY *et al.* 2016).

Tourterelle des bois *Streptopelia turtur*

Rares observations précoces (ou d'hivernage) : 1 individu du 19 au 27 février 2014 à Oloron-Sainte-Marie, Pyrénées-Atlantiques (R. Smith, GOPA) ; 1 individu en février-mars 2014 en Haute-Loire (P. Carrión). L'espèce a perdu près du tiers de son effectif nicheur de 1996 à 2016 (ONCFS & FNC 2016). Entre 45 000 et 138 000 individus ont été tirés durant la saison de chasse 2013-2014 (AUBRY *et al.* 2016).

Coucou geai *Clamator glandarius*

Deux données hivernales, dont une en altitude : 1 individu le 5 janvier 2015 à Salses-le-Château, Pyrénées-Orientales (Y. Aleman, GOR) et 1 individu le 17 janvier 2011 à 1400 m d'altitude sur le mont Lozère (G. Gauthier, parc national des Cévennes).

Coucou gris *Cuculus canorus*

Une femelle de forme rousse présente du 7 au 11 novembre 2015 (photographiée) à Courcouronnes, Essonne (F. Moignet, obsIDF) est parmi les plus tardives jamais vues en France.

Coulicou à bec noir *Coccyzus erythrophthalmus*

Un oiseau de 1^{re} année a été observé et photographié le 16 novembre 2013 à Brélès, Finistère, et constitue la première mention authentifiée de l'apparition naturelle de l'espèce en France (CHAMPION 2017).

Effraie des clochers *Tyto alba*

En Lozère, en 2016, première preuve de reproduction depuis 2002 (F. Legendre).

Petit-duc scops *Otus scops*

Toujours des cas de reproduction hors de l'aire de répartition connue : à 1685 m d'altitude à Bolquère, Pyrénées-Orientales (E. Roy) et depuis le début des années 2010 à Luz-Saint-Sauveur, Hautes-Pyrénées (C.-H. Hopper, GOPA). Dans l'agglomération troyenne, Aube, un mâle est entendu depuis 2010 et deux sur un autre site en 2015 et 2016 (LPO CHAMPAGNE-ARDENNE 2016). Une petite population a été découverte en 2011 dans les monts du Livradois, Haute-Loire, dans une sapinière, milieu atypique s'il en est (D. Vigier). Un chanteur très précoce entendu régulièrement à partir du 8 février 2016 au Crès, Hérault (R. Dallard, Faune-LR). En Alsace, où l'espèce s'est réinstallée en 2005, il y a 3 à 6 chanteurs chaque année (DRONNEAU 2014).

Grand-duc d'Europe *Bubo bubo*

L'espèce continue d'étendre son aire de reproduction : elle a niché en 2012 en Petite Camargue (KAYSER *et al.* 2014) et en 2014 dans le Cher, département où la première observation ne date que de l'hiver 2011-2012 (*Rapaces de France* 17 : 6-7). En Champagne-Ardenne, on note une forte progression : 2 couples en 1988, 25 en 2015 (LPO CHAMPAGNE-ARDENNE 2016). En Alsace, après avoir colonisé le massif vosgien, l'espèce s'installe maintenant en plaine (DRONNEAU 2014).

Chevêchette d'Europe *Glaucidium passerinum*

L'espèce a été découverte dans l'Allier en 2014 (LPO Auvergne). Première mention certaine dans les Pyrénées audoises, où 1 individu a été photographié le 10 mai 2015 (F. Babetto). En Auvergne, 19-25 sites étaient occupés en 2015, dont une dizaine dans les massifs jouxtant le département de la Loire (LPO Auvergne), où une quinzaine de couples sont désormais présents (R. Riols). À noter que les oiseaux signalés dans les monts du Livradois, Haute-Loire, dans les NOF2 se sont avérés être des Petits-ducs scops (V. ci-dessus)... mais que la Chevêchette d'Europe a finalement été trouvée dans cette région en 2015 (D. Vigier). Un essor est également noté dans les Vosges, où la prospection reste très incomplète (DRONNEAU 2014). L'importante expansion de l'espèce dans le Jura franc-comtois a été analysée récemment (MICHELAT & GAUTHIER-CLERC 2016).

Chouette hulotte *Strix aluco*

Record d'altitude pour cette reproduction à 2 060 m en Haute-Maurienne, Savoie (LEBRUN 2015).

Hibou moyen-duc *Asio otus*

L'espèce est bien présente dans les Landes, département où elle n'était pas signalée en 1987 (THEILLOUT *et al.* 2015).

Hibou des marais *Asio flammeus*

L'hivernage reste très irrégulier selon les régions. Ainsi en Auvergne, aucun hivernant en 2013-2014, mais au moins 50 en 2014-2015 et 60 en 2015-2016, dans le Cantal pour la majorité (LPO Auvergne). Il y a eu un fort hivernage dans le Massif central au cours de l'hiver 2014-2015, avec un total de 435 oiseaux, majoritairement dans l'Aveyron. Au printemps 2015, 5 à 8 couples nicheurs ont été trouvés dans l'Aveyron et le Cantal (*Rapaces de France* 17 : 54-55). Un cadavre a été trouvé à 3 000 m d'altitude dans le massif du Vignemale, Hautes-Pyrénées, au cours de l'été 2007 (GRANGÉ 2014).

Engoulevent d'Europe *Caprimulgus europaeus*

Quelques observations en altitude : 1 chanteur le 20 juin 2015 à 1 793 m à Saint-Michel-de-Chaillol, Hautes-Alpes (P. Giffon, Faune-PACA), 1 individu vu le 2 juin 2015 à Péone, Alpes-Maritimes (C. Jallais-Aymar, Faune-PACA).

Engoulevent à collier roux *Caprimulgus ruficollis*

Historique : DUBALEN (1872) signale trois captures au XIX^e siècle près de Bayonne, Pyrénées-Atlantiques (GRANGÉ 2014).

Martinet noir *Apus apus*

Les observations de décembre restent rares : 1 individu le 15 décembre 2014 à Saint-Chamas, Bouches-du-Rhône (T. Louvel, Faune-PACA).

Martinet pâle *Apus pallidus*

L'espèce niche depuis 2012 à Biriadou, Pyrénées-Atlantiques (THEILLOUT *et al.* 2015) et depuis 2014 à Bordeaux, Gironde (ISSA & BARBARO 2014). La première preuve de reproduction dans la ville de Marseille ne date que de 2007 ; la population de la commune, îles comprises, se situe au moins entre 200 et 300

couples (BARTHÉLEMY 2015). Dans la région de Nice, Alpes-Maritimes, et de Monaco, la population, qui niche aussi bien en milieu rupestre qu'urbain, est au minimum de 400 couples, répartis sur au moins 140 sites de reproduction. En 2013, sur certains de ces sites, il y avait encore des poussins au nid début décembre (C. Frelin). Observation exceptionnelle de 2 individus les 23 et 25 mars 2016 au bassin du Grand Large, Décines-Charpieu et Meyzieu, Rhône (G. Bruneau, S. Chanel). Le 25 août 2016, 1 individu était observé à 2 160 m d'altitude à Ancelle, Hautes-Alpes (T. Joubert, Faune-PACA).

Martinet à ventre blanc *Apus melba*

Installé dans le département du Rhône au début des années 1990, l'espèce s'y est bien développée, ses effectifs étant compris entre 207 et 319 couples en 2014 (CHANEL 2015).

Huppe fasciée *Upupa epops*

L'hivernage est devenu régulier dans les plaines méditerranéennes, mais les observations hivernales de l'espèce en altitude restent très rares, comme celle de cet individu vu le 1^{er} janvier 2015 à Pierrevert, Alpes-de-Haute-Provence, à 411 m d'altitude (Faune-PACA). En migration, 1 individu le 26 août 2015 à 2 700 m d'altitude dans les Hautes-Alpes (E. Ducos). Passage exceptionnel de 60 individus les 4 et 5 avril 2015 à Saint-Nazaire, Pyrénées-Orientales (GOR).

Guêpier d'Europe *Merops apiaster*

Reproductions sporadiques en dehors de l'aire habituelle. Dans les Pays de la Loire : en Vendée en 1983 et 2001, dans la Sarthe en 1966, 2009 et 2011, dans le Maine-et-Loire en 2008 et 2009 (MARCHADOUR 2014). Dans le Loir-et-Cher, augmentation de la population : 8 couples en 2013, 20 couples en 2014, 24 couples en 2015, principalement dans des carrières (Loir-et-Cher Nature). En Champagne-Ardenne, reproduction plus ou moins régulière dans des colonies instables totalisant moins de 20 couples (LPO CHAMPAGNE-ARDENNE 2016). En Normandie, reproduction de 8 à 10 couples en 2015 dans les dunes de Biville, Manche (GONm). Passage postnuptial record de 8043 individus en 2010, à Gruissan, Aude, dont 2 037 le 10 septembre, et record journalier de 2 368 individus le 30 août 2014 (ROUSSEAU *et al.* 2015). Deux oiseaux, très précoces, le 31 mars 2015 à Collioure, Pyrénées-Orientales (J. Hiard).



14. Huppe fasciée
Upupa epops, adulte,
Canaries, janvier 2007
(Georges Oliosio).
Adult Eurasian Hoopoe.

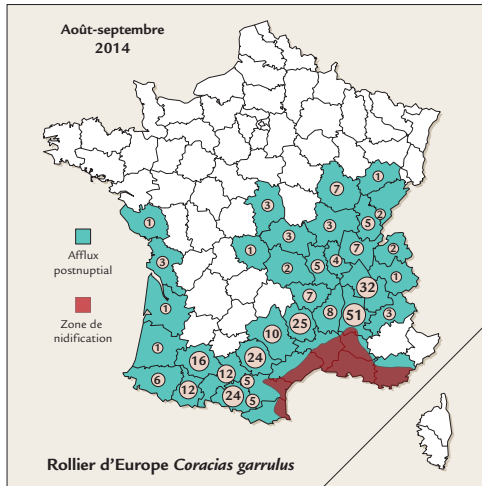


fig. 1. Répartition des mentions extra-méditerranéennes de Rollier d'Europe *Coracias garrulus* en France en août et septembre 2014, avec le nombre d'individus observés par département. Distribution of records of the European Roller north of its Mediterranean breeding range (greenish area) in France, August-September 2014 (figures indicates the number of birds involved).

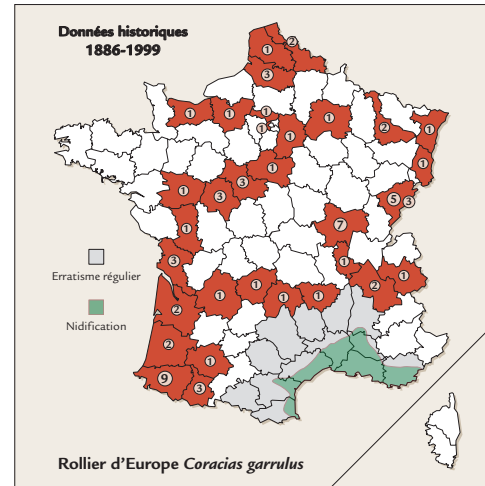


fig. 2. Répartition départementale des données historiques extra-méditerranéennes de Rollier d'Europe *Coracias garrulus* en France de 1886 à 1999. Distribution of historical records of the European Roller north of its Mediterranean breeding range (greenish area) and normal postbreeding dispersion area (in grey) in France, 1886-1999.

Rollier d'Europe *Coracias garrulus*

Deux individus bagués en Crau ont été retrouvés l'un en Libye, l'autre en Hongrie (KAYSER *et al.* 2014). Le marquage par géolocalisateurs de plusieurs rolliers nés en France a permis de mettre en évidence un hivernage beaucoup plus méridional que supposé, puisque ces oiseaux ont atteint l'Angola (EMMENEGER *et al.* 2014). Un individu précoce le 11 avril 2015 à Collioure, Pyrénées-Orientales (D. Bizet, Faune-LR). Un autre encore présent les 24 et 30 octobre 2016 à Istres, Bouches-du-Rhône (T. Lacombe, T. Villete, Faune-PACA). Quelques observations d'altitude ont été réalisées dans le Sud-Est depuis 2011 : 1 individu à 1300 m le 13 septembre 2016 à Lachamp-Raphaël, Ardèche ; 1 individu à 1385 m le 11 août 2015 à Aucelon, Drôme ; 1 individu à 1400 m le 6 août 2011 à Treschenu-Creyers, Drôme ; 1 individu à 1550 m le 21 août 2016 à Romeyer, Drôme (G. Cochet, B. Kremer-Cochet *et al.*). L'automne 2014 a été le théâtre d'un afflux exceptionnel de rolliers au nord de l'aire de reproduction de l'espèce en France, certains atteignant la Franche-Comté à l'est et la Vendée à l'ouest (DUQUET 2015) ; les données complémentaires suivantes portent à 292 le nombre minimal d'oiseaux impliqués dans cet afflux : 6 individus observés en août dans les Pyrénées-Atlantiques et 2 individus présents durant tout le mois d'août à Lauraët, Gers (J.-L. Grangé). De plus, un certain nombre de données historiques (XIX^e et XX^e siècles) ne figuraient pas dans l'article en question. Voici celles qui ont été portées à notre connaissance depuis et qui complètent (ou précisent) celles ayant déjà été citées :

- Nord-Pas-de-Calais - Nord : 1 adulte le 20 juillet 1984 à Bruille-Saint-Amand (Jougoux & Tombal 1985) et 1 individu le 11 avril 1992 à Leffrinckoucke (J. Piette).
- Pays de la Loire - Maine-et-Loire : 1 individu les 28 et 29 mai 1987 au Puy-Saint-Bonnet, près de Cholet (Ferrand 1987, Beaudoin *et al.* 1991) et 1 individu piégé avant 1854 sur la paroisse Saint-Laud, commune de Sainte-Gemmes-sur-Loire (VINCELOT 1854, BEAUDOIN *et al.* 1991).
- Centre - Loir-et-Cher : 1 individu du 10 au 12 mai 1988 à Pontlevoy (PERTHUIS 1993) ; l'oiseau trouvé mort

le 12 juillet 1967 en «Sologne» (BEAUDONNET 1983) était sur la commune de Saint-Viâtre (PERTHUIS 2007).
 • Bourgogne - Saône-et-Loire : 1 femelle le 15 juillet 1948 à Sully-le-Château, 1 individu le 7 septembre 1965 à Gigny-sur-Saône, 1 individu le 1^{er} mai 1969 à Laives, 1 individu les 26 et 27 mai 1970 à Sainte-Croix, 1 individu le 23 mai 1974 à Savigny-en-Revermont, 1 individu le 25 juillet 1976 à Saint-Yan et 1 immature du 22 au 24 août 1989 à Fleurville (FROLET & MEZANI 2012).

• Aquitaine - Dordogne : 2 individus le 6 juin 1998 aux Faux (GRANGÉ 2000) ; Pyrénées-Atlantiques : 1 individu le 13 juillet 1983 à Bielle, 1 individu le 30 juillet 1986 au col d'Organbidexka, 1 adulte du 14 au 21 septembre 1986 à Ger, 1 individu en 1990 au col de Lizarietta, 1 individu en 1990 au col d'Organbidexka, 1 individu le 29 juillet 1994 à Osse-en-Aspe, 1 adulte le 16 juin 1996 à Asson, 1 juvénile les 16 et 17 août 1997 à la Lande de Ger et 1 juvénile du 22 août au 2 septembre 1998 à Asson (GRANGÉ 2000, CARBONNAUX 2003) ; Landes : 1 individu en mai 1997 à Capbreton (GRANGÉ 2000).

• Midi-Pyrénées - Hautes-Pyrénées : 1 individu en juillet 1994 à Arrens, 1 juvénile le 25 août 1995 à Moulédous et 1 juvénile du 27 août au 9 septembre 1999 à Puydarrieux (GRANGÉ 2000, CARBONNAUX 2003) ; l'espèce est observée régulièrement en période postnuptiale dans toute la frange est de Midi-Pyrénées (FRÉMAUX & RAMIÈRE 2012), notamment du 15 août au 15 septembre, en nombre variable d'une année sur l'autre, et cela depuis au moins les années 1980 (J.-F. Bousquet *in litt.*).

Martin-pêcheur d'Europe *Alcedo atthis*

Observations en altitude à Bolquère, Pyrénées-Orientales : 1 individu le 16 septembre 2016 à 1719 m (C. Poirel, Faune-LR) et 1 individu le 19 novembre 2016 à 1658 m (J.-Y Peroy, Faune-LR).

Torcol fourmilier *Jynx torquilla*

Importante chute des effectifs dans le Maine-et-Loire : 50-75 couples en 1990-2001, seulement 5-10 en 2007-2012 (MARCHADOUR 2014). Quelques oiseaux hivernent en région méditerranéenne, jusqu'en Lozère : 1 individu les 17 et 30 janvier 2016 à Montrodât, Lozère (L. Destrade, Faune-LR).

Pic cendré *Picus canus*

Régresse dans les Pays de la Loire, où il n'est plus présent que dans la Sarthe et le Maine-et-Loire, avec respectivement 10-15 et 1-3 couples en 2012 (MARCHADOUR 2014).

Pic noir *Dryocopus martius*

Lors de la dispersion postnuptiale, les observations sont de plus en plus fréquentes à basse altitude en région méditerranéenne. Premières observations dans les Alpilles les 12 janvier et 11 décembre 2011 (KAYSER *et al.* 2014). Un individu le 26 octobre 2014 dans une pinède de Portel-des-Corbières, Aude (G. Oliosio, Faune-LR). Dans ce département, quelques observations hivernales ont été faites dans le massif de la Clape (LPO Aude, Aude-Nature).

Pic mar *Dendropicos medius*

L'espèce étend son aire de répartition : reproduction découverte en 2008 dans le sud du département des Landes, mais probablement plus ancienne (THEILLOUT *et al.* 2015). Après une première observation en 2009, une petite population a été découverte dans l'ouest de l'Aude en 2013 (ROUSSEAU *et al.* 2015).

Pic épeiche *Dendrocopos major*

Record d'altitude, avec une reproduction à 2280 m en Haute-Maurienne (LEBRUN 2015).

Pic à dos blanc *Dendrocopos leucotos leucotos*

Observation d'un mâle le 21 avril 2015 à Saint-Louis-la-Chaussée, Haut-Rhin (E. Grieder *in* REEBER *et al.* 2016), la seconde mention contemporaine de cette sous-espèce en France, après celle d'un mâle les 28 et 29 décembre 2005 dans la Nièvre (F. Desjardins *in* REEBER *et al.* 2008). L'espèce semble continuer sa progression vers l'ouest en Europe centrale et est maintenant installée dans l'est de la Suisse.

Faucon crécerellette *Falco naumanni*

D'après PHILIPPE (1873), l'espèce nichait au château de Mauvezin, Hautes-Pyrénées, au XIX^e siècle, fait corroboré par la présence de deux spécimens, collectés en 1828 et 1838, dans la collection Degland de la faculté des Sciences de Lille (GRANGÉ 2014). Nouveau site de reproduction en France : un couple dans le Gard en 2014 (LPO Mission Rapaces). Lors du comptage coordonné du 31 août 2016, 833 oiseaux ont été dénombrés sur 20 sites répartis des Alpes-de-Haute-Provence aux Hautes-Pyrénées, dont un maximum de 300 individus à Hures-la-Parade, Lozère (F. Legendre, ALEPE). Un oiseau bagué poussin le 9 juillet 2014 dans la plaine de la Crau, Bouches-du-Rhône, a été trouvé mort le 23 août de la même année à Luz-Saint-Sauveur, Hautes-Pyrénées (C. Hopper & P. Fontanilles, GOPA). Une femelle baguée en Espagne a été trouvée blessée le 2 août 2016 à Pont-Saint-Mard, Aisne (R. Kasprzyk). La migration des nicheurs français les conduit vers l'Afrique subtropicale, du Sénégal au Mali (PILARD *et al.* 2017).

Faucon crécerelle *Falco tinnunculus*

Reproduction à 3120 m d'altitude en Haute-Maurienne, Savoie (LEBRUN 2015). Lors de la migration pré-nuptiale 2015, 1622 individus de passage ont été dénombrés à Saint-Nazaire, Pyrénées-Orientales (Y. Aleman, *migration.net*).

Faucon kobez *Falco vespertinus*

Afflux dans le sud, et surtout le sud-est, de la France en mai 2015, à proprement parler « sans précédent » car impliquant au minimum 5747 individus (données corses incomplètes), observés entre le 12 avril et le 14 juillet, avec un pic de passage dans la troisième décennie de mai et un maximum de 174 oiseaux présents le 20 mai à Gillonnay, Isère (LEGENRE 2016).

Faucon émerillon *Falco columbarius*

Un individu en migration à Barcaggio, Haute-Corse, le 6 mai 2015 (P. Dufour); les observations en Corse ne sont pas fréquentes.

Faucon pèlerin *Falco peregrinus*

Première reproduction dans le Maine-et-Loire en 2014 : 2 couples dans des carrières (BEAUDOIN & ANGEBAULT 2015). En Bretagne, sur 40-41 couples recensés en 2014, six nichaient également dans des carrières, à distance du littoral (COZIC 2014). Une femelle hybride Faucon pèlerin x Faucon sacre *F. cherrug* a niché dans le Finistère en 2014 et 2015, accouplée à un Faucon pèlerin et produisant un jeune à l'envol la seconde année (COZIC 2016), soulignant le risque de pollution génétique liée aux oiseaux échappés de fauconnerie, notamment aux hybrides (CUGNASSE *et al.* 2017). Une femelle de 2^e année présentant les caractéristiques de la sous-espèce *brookei* a été photographiée le 5 janvier 2014 dans l'Aude : il s'agit de la première observation récente pour ce département (R. Riols).

Perruche à collier *Psittacula krameri*

En progression constante, la population française atteint désormais les 8000 individus, présents principalement en Île-de-France (DUBOIS *et al.* 2016).

Pie-grièche écorcheur *Lanius collurio*

L'espèce niche à 2230 m en Haute-Maurienne, Savoie (LEBRUN 2015). Son expansion récente en Bretagne et en Loire-Atlantique a été détaillée (MÉROT 2014, NOËL & COURONNÉ 2014, BALLOT & SÉITÉ 2014).

Pie-grièche à poitrine rose *Lanius minor*

Un oiseau de 1^{re} année vu le 26 juillet 2015 à Canet-en-Roussillon, Pyrénées-Orientales, avait été bagué le 1^{er} juillet 2015 à Lerida, Catalogne, Espagne, dans le cadre d'un programme de réintroduction de l'espèce (P. Pons, Faune-LR). En 2016, un mâle a tenté de se reproduire avec une Pie-grièche à tête rousse *Lanius senator* dans les Vosges (LEFRANC *et al.* 2017).

15. Chocard à bec jaune
Pyrrhocorax graculus,
adulte, Isère, juillet 2015
(Raphaël Bussière).
Adult Alpine Chough.

**Pie-grièche grise *Lanius excubitor***

En Lozère, nette remontée des populations avec reconquête de secteurs de l'Aubrac nu, notamment grâce à une bonne survie hivernale lors des derniers hivers doux et peu enneigés. La répartition reste limitée aux plateaux de la Margeride et de l'Aubrac entre 900 et 1300 m, avec un optimum autour de 1000-1200 m (ALEPE 2016). Disparue du département de l'Allier (LPO Auvergne). En Champagne-Ardenne, la régression se poursuit avec la disparition de la population des marais de Saint-Gond, Haute-Marne; dans cette région, une cinquantaine de couples subsistent, regroupés en trois noyaux (LPO CHAMPAGNE-ARDENNE 2016). En Alsace, 5 à 7 couples nicheurs certains et 4 à 13 possibles selon les années de 2006 à 2009 (DRONNEAU 2014). N'hivernent pratiquement plus en Bretagne; de rares hivernants dans l'arrière-pays méditerranéen.

Pie-grièche méridionale *Lanius meridionalis*

En Lozère, cette espèce voit une spectaculaire remontée de ses effectifs après deux hivers rigoureux (2008-2009 et 2009-2010) et une reconquête progressive de ses territoires, qui restent cantonnés aux grands causses de Sauveterre et du Méjean, avec cependant des reproductions suspectées mais non prouvées sur les causses adjacents du Massegros et de la Can de l'Hospitalet (ALEPE 2016).

Pie-grièche à tête rousse *Lanius senator*

En Aquitaine, 3 couples seulement ont été trouvés en 2013 (THEILLOUT *et al.* 2015). Reproductions sporadiques dans les Pays de la Loire : dans la Mayenne en 1983 (possible en 2000, 2002 et 2003), dans le Maine-et-Loire en 2000 et 2007, et en Loire-Atlantique en 1997 et 2010 (MARCHADOUR 2014), département où un couple mixte avec une Pie-grièche écorcheur a été observé en 2009 (RAITIÈRE 2009). Un mâle de la sous-espèce *badius* les 16 et 17 mai 2016 à Kerloc'h, Penmarch, Finistère, fournit la première donnée bretonne de ce taxon (J.-Y. Péron).

Chocard à bec jaune *Pyrrhocorax graculus*

Un individu le 7 avril 2016 aux Vignes, Lozère, à 630 m d'altitude (F. Legendre, Faune-LR).



16. Mésange huppée
Lophophanes cristatus,
adulte, Tarn, novembre
2015, (Christian Aussaguel).
Adult Crested Tit.

Crave à bec rouge *Pyrrhocorax pyrrhocorax*

Reproduction à 3130 m en Haute-Maurienne, Savoie (LEBRUN 2015). Les observations sur le littoral languedocien sont exceptionnelles: 2 individus le 3 mai 2005 au-dessus des Coussoules, Leucate, Aude (F. Besson), 13 individus le 6 novembre 2014 à Gruissan, Aude (S. Albouy) et 2 individus en vol le 1^{er} décembre 2015 à Leucate, Aude (G. Olios).

Pie bavarde *Pica pica*

De 130 000 à 175 000 individus ont été tirés durant la saison de chasse 2013-2014 (AUBRY *et al.* 2016).

Geai des chênes *Garrulus glandarius*

Environ 85 000 individus ont été tirés durant la saison de chasse 2013-2014 (AUBRY *et al.* 2016).

Casenoix moucheté *Nucifraga caryocatactes*

Un individu tué à la chasse le 6 novembre 2008 à Soorts-Hossegor, Landes (P. Lesclaux, GOPA). À Eyglers, Hautes-Alpes, à moins de 900 m d'altitude, une douzaine d'individus ont été vus transportant des noisettes entre fin septembre et décembre 2016 (G. Bernard *et al.*, Faune-PACA).

Choucas des tours *Corvus monedula*

Il y a moins de données hivernales de la sous-espèce orientale *soemmerringii*... Est-ce dû à une moindre attention de la part des observateurs ou à une identification plus complexe qu'initialement envisagé, ou bien cela traduit-il une fréquence réellement moindre?

Corbeau freux *Corvus frugilegus*

En 2012, deux colonies totalisant une cinquantaine de couples ont été trouvées dans le nord-est de la Gironde; il se peut qu'elles soient plus anciennes (THEILLOUT *et al.* 2015). En Languedoc-Roussillon, l'espèce poursuit son développement vers le sud-ouest: dans le Gard, il y avait au minimum 230 nids en 2013 (le premier date de 2002); dans l'Hérault, 48 nids en 2013 (le premier en 2005); l'espèce a très probablement niché dans les Pyrénées-Orientales en 2014 (OLIOSO 2014). Dans ce dernier département, la reproduction a été confirmée en 2017 (Faune-LR). Elle est à rechercher à Oraison,

Alpes-de-Haute-Provence, où 4 individus ont été vus le 8 juin 2016 (N. Delelis, Faune-PACA) et à Vinon-sur-Verdon, Var, où toute une série d'observations, tant hivernales qu'estivales, ont été réalisées (Faune-PACA). De l'ordre de 230 000 individus ont été tirés en France durant la saison de chasse 2013-2014 (AUBRY *et al.* 2016).

Corneille noire *Corvus corone*

Entre 230 000 et 340 000 individus ont été tirés en France durant la saison de chasse 2013-2014 (AUBRY *et al.* 2016).

Corneille mantelée *Corvus cornix*

En Provence, la baisse du nombre d'observations se fait sentir depuis 2008 (D. Huin).

Grand Corbeau *Corvus corax*

Nette expansion de cette espèce en Aquitaine, où la reproduction est notée en plaine sur des arbres; installation récente en Lot-et-Garonne (THEILLOUT *et al.* 2015). En Champagne-Ardenne, première reproduction prouvée en 2006 dans les Ardennes, suivie d'autres cas en 2010, 2011, 2014 et 2015; dans cette région, l'espèce est forestière (LPO CHAMPAGNE-ARDENNE 2016). En Alsace, le Grand Corbeau commence à s'installer en plaine, sur des pylônes ou dans des carrières (DRONNEAU 2014).

Rémiz penduline *Remiz pendulinus*

Reproduction en 2016 au lac du Der, Marne et Haute-Marne, la première en Champagne-Ardenne depuis 1999 (LPO CHAMPAGNE-ARDENNE 2016).

Mésange bleue *Cyanistes caeruleus*

Reproduction à 1880 m en Haute-Maurienne, Savoie (LEBRUN 2015).

Mésange « de Pleske » *Cyanistes caeruleus x C. cyaneus*

Première mention pour la Camargue et la région Languedoc-Roussillon, avec la capture d'un oiseau hybride, présumé de deuxième génération, le 1^{er} novembre 2012 à Saint-Laurent-d'Aigouze, Gard (KAYSER *et al.* 2014). La précédente donnée camarguaise de mars 2004 (*Feuillets naturalistes de Provence* 67: 31) ne peut être retenue, n'ayant pas fait l'objet d'une fiche d'homologation.

Mésange charbonnière *Parus major*

Reproduction de l'espèce à 2040 m d'altitude en Haute-Maurienne, Savoie (LEBRUN 2015).

Mésange huppée *Lophophanes cristatus*

À Marseille, après une première preuve de reproduction en 1996, l'espèce s'est considérablement étendue, sa présence en saison de reproduction ayant été signalée dans près de 50% des carrés de 1 x 1 km de l'enquête atlas (BARTHÉLEMY 2015).

Mésange noire *Periparus ater*

À la fin des années 2000, l'espèce s'est installée en nombre dans le massif des Landes de Gascogne, peut-être à la suite des afflux de 2005 et 2007 (THEILLOUT *et al.* 2015). Une forte régression est signalée dans les Pays de la Loire, où l'espèce est en voie d'extinction en Loire-Atlantique, dans le Maine-et-Loire et en Vendée (MARCHADOUR 2014). Une reproduction à 2370 m en Haute-Maurienne, Savoie, constitue un nouveau record altitudinal pour la France (LEBRUN 2015).

Mésange boréale *Poecile montanus*

L'espèce s'est installée dans le nord des Pays de la Loire (Mayenne et Sarthe) dans les années 1980; il y avait plus de 20 couples en 2012 (MARCHADOUR 2014). Ailleurs en France, elle régresse dans la plupart des régions septentrionales, où elle était autrefois plus commune.

Mésange nonnette *Poecile palustris*

Un individu le 21 octobre 2015 sur l'île d'Yeu, Vendée (L. Le Goff *in* HINDERMEYER & HINDERMEYER 2016).

Panure à moustaches *Panurus biarmicus*

En Aquitaine, la population apparue à partir de 1972 s'est éteinte à la fin des années 1980 (THEILLOUT *et al.* 2015). En Loire-Atlantique, nouvelle expansion à partir de 2010 dans l'estuaire de la Loire, puis en Brière, où il y avait plusieurs dizaines de couples en 2012 (MARCHADOUR 2014). Après celle de 1988, nouvelle reproduction à l'étang de la Herre, Aube et Haute-Marne, à partir de 2010 (LPO CHAMPAGNE-ARDENNE 2016).

Ammomane élégante *Ammomanes cinctura*

Un adulte présent du 21 mai au 3 juin 2016 à Gruissan, Aude (S. Reyt *et al.*), constitue la première donnée française de l'espèce (CROCHET *et al.* 2016).

Alouette des champs *Alauda arvensis*

Quelque 11 000 individus en migration le 2 mars 2015 à l'Ayrolle, Gruissan, Aude (D. Clément). En Aquitaine, entre 1984 et 2013, diminution de 40% de l'aire de répartition en période de reproduction (THEILLOUT *et al.* 2015). Au niveau national, l'indice d'abondance des nicheurs a chuté de 24% depuis 1996 (ONCFS & FNC 2016). Durant la saison de chasse 2013-2014, entre 120 000 et 240 000 individus ont été tirés en France (AUBRY *et al.* 2016). Cette pression de chasse s'exerce avant tout sur une population hivernante qui a chuté de près de 44% sur la période 2000-2016 (ONCFS & FNC 2016).

Cochevis huppé *Galerida cristata*

Forte augmentation du nombre de chanteurs cantonnés à la Tour du Valat : 6 en 2000 et 28 en 2010 (COHEZ *et al.* 2011). En Aquitaine, régression importante depuis le milieu des années 1980, avec notamment une disparition de l'espèce dans plusieurs secteurs de la Gironde (THEILLOUT *et al.* 2015). De même, elle ne niche plus sur l'île d'Yeu, Vendée, et a quasiment disparu de la Loire-Atlantique et de la Sarthe (MARCHADOUR 2014).

Alouette haussecol *Eremophila alpestris*

Mayaud (1941) signalait « plusieurs captures dans le Sud-Ouest ». Voici quelques précisions les concernant : Bayonne, Hautes-Pyrénées, le 8 novembre 1851 (LOCHE 1852) et Dax, Landes, le 25 août 1872 (DUBALEN 1872), cette dernière étant considérée comme douteuse par MAYAUD (1941) du fait de la date ; un sujet capturé dans les Hautes-Pyrénées (sans plus de précisions) existe au musée Massey de Tarbes (DUCHÂTEAU 2006). Toujours en Aquitaine, quelques données récentes : Hautacam, Hautes-Pyrénées, le 14 novembre 1976 (DESAULNAY 1985) ; Moliets-et-Maa, Landes, le 12 février 2009 ; Soustons, Landes le 29 novembre 2010 (TILLO 2011) ; Iraty, Hautes-Pyrénées, en automne 2013 ; Irouléguy, Hautes-Pyrénées, le 3 novembre 2013, 2 individus (L. Leclerc, Faune Aquitaine) ; 1 individu le 3 novembre 2014 dans les Pyrénées-Atlantiques (GRANGÉ 2014). En région PACA, où l'espèce est extrêmement rare, 2 individus le 3 novembre 2016 sur les crêtes de la Sainte-Baume, Var (A. Chaillou, P. Boinon, Faune-PACA), et 1 individu du 11 au 13 décembre 2016 à Caille, Alpes-Maritimes, à 1 100 m d'altitude (Y. & M. Veret, C. Jallais-Aymar, Faune-PACA).

Alouette calandrelle *Calandrella brachydactyla*

Se reproduit toujours dans le sud de la Vendée, avec probablement moins de 10 couples en 2010 (MARCHADOUR 2014).

Alouette calandre *Melanocorypha calandra*

Pas de reproduction dans les Pyrénées-Orientales en 2016 (GOR).

Hirondelle de rochers *Ptyonoprogne rupestris*

Augmentation de l'espèce en Dordogne : 1 couple en 1997, 30-50 en 2013 (THEILLOUT *et al.* 2015). Deux individus le 1^{er} janvier 2015 au Rozier, Lozère (P. Lecuyer, Faune-LR), date exceptionnelle. Dans les Côtes-d'Armor : 2 individus le 7 juillet à Ploumanac'h, Perros-Guirec (G. Gorospe, eBird) et 1 individu du 6 au 12 décembre 2015 à Plouha (Alain Beuget *et al.*). Deux nouvelles observations pour la Normandie, où la dernière donnée homologuée datait d'octobre 2008 dans le Calvados : 1 individu le 31 octobre 2015 aux falaises d'Étreat, Seine-Maritime (C. Lethuillier) et 1 individu le 5 novembre 2015 aux falaises de Carolles, Manche (S. Provost, G. Caucal, V. Vautrain *et al.*).

Hirondelle rustique *Hirundo rustica*

Quelques rares cas d'hivernage complet ou presque. Au lac de Grand-Lieu, Loire-Atlantique, 7 individus ont été vus au cours de l'hiver 2013-2014 (S. Reeber). Au lac de Maine, Angers, Maine-et-Loire, présence de 2 oiseaux de 1^{re} année à partir du 24 novembre 2015, de 4 individus le 16 décembre, et à nouveau de 2 individus jusqu'au 11 janvier 2016 (LPO Anjou). Quelques observations hivernales en Bretagne au cours de l'hiver 2014-2015 : en décembre 2014, avec 2 individus le 6 à Guissény, Finistère (J.-N. Ballot), 1 individu le 17 à Plonéour-Trez, Finistère (X. Rozec), 1 individu le 28 à Cancale, Ille-et-Vilaine (B. Duchenne) et 1 individu le 31 à Saint-Renan, Finistère (Th. Quélenec) ; et en janvier 2015, avec 1 individu le 19 à Loctudy, Finistère (J.-J. Chever). Ailleurs, 1 individu les 26 et 29 décembre 2014 à Fréjus, Var (R. Oakes, L. Betbeder).

Hirondelle rousseline *Cecropis daurica*

Première tentative de reproduction en Camargue, où un couple construit un nid à Salin de Badon en juin 2011, mais ce nid tombera, mettant un terme à la nidification (KAYSER *et al.* 2014). Quelques observations tardives : 1 individu le 6 décembre 2014 à Valras-Plage, Hérault (Y. Tremauville, Faune-LR), 1 individu le 8 décembre 2016 près de Saint-Renan, Finistère (T. Quélenec) et 1 individu le 11 décembre 2014 à Saint-Chamas, Bouches-du-Rhône (A. Flitti), qui devient la donnée la plus tardive pour la France.



17. Panure à moustaches *Panurus biarmicus*, mâle, Charente-Maritime, avril 2007 (Matthieu Vaslin).
Male Bearded Tit.

Bouscarle de Cetti *Cettia cetti*

En Champagne-Ardenne, l'espèce est présente depuis le début des années 2000, avec environ 30 mâles chanteurs (LPO CHAMPAGNE-ARDENNE 2016).

Pouillot à grands sourcils *Phylloscopus inornatus*

Gros afflux à l'automne 2016, totalisant un minimum de 700 oiseaux, et sans doute près d'un millier, ce qui ne représente probablement qu'une petite portion des effectifs qui sont passés par la France. Un hivernage se met en place ensuite, surtout en Bretagne, et concerne quelques dizaines d'oiseaux (divers sites «Faune»). Un individu observé à 2044 m d'altitude le 25 septembre 2016 à la Chapelle-en-Valgaudemar, Hautes-Alpes (T. Joubert, Faune-PACA).

Pouillot siffleur *Phylloscopus sibilatrix*

Un mâle chanteur à 1584 m d'altitude le 20 juin 2015 à Entraunes, Alpes-Maritimes (E. Cougnenc, Faune-PACA).

Pouillot de Sibérie *Phylloscopus collybita tristis*

Un individu les 10 et 12 avril 2016 à Rogliano, Haute-Corse, constitue la première mention de ce taxon pour la Corse (P. Crouzier).

Pouillot ibérique *Phylloscopus ibericus*

En Aquitaine, on constate un fort déclin de la population (100-500 couples), probablement consécutif à la progression du Pouillot véloce *P. collybita* (THEILLOUT *et al.* 2015). Dans l'Aude, quelques chanteurs notés depuis 2000, dans le Quercorb et le Pays de Sault, sans aucune preuve de reproduction (ROUSSEAU *et al.* 2015). Un couple mixte mâle *ibericus* x femelle *collybita* était présent en 2009 à Gif-sur-Yvette, Essonne (NATURESSONNE 2016). Des pouillots chantant comme le Pouillot ibérique peuvent être entendus un peu partout dans le pays, mais leur identification n'est pas toujours confirmée.

18. Fauvette à lunettes *Sylvia conspicillata*, mâle, Aude, avril 2009 (Fabrice et Laurent Desage). Male Spectacled Warbler.

**Pouillot fitis** *Phylloscopus trochilus*

Ne niche plus dans le Maine-et-Loire ni en Loire-Atlantique, où il y avait 2000 couples en 1982-1992 et où la dernière preuve de reproduction remonte à 2004; reproduction isolée en Vendée en 2011 (MARCHADOUR 2014).

Fauvette naine *Sylvia nana*

Le mâle qui a séjourné du 23 mars au 6 avril 2015 à L'Épine, sur l'île de Noirmoutier, Vendée, fournit la première mention française de l'espèce (ROBARD 2016).

Fauvette babillarde *Sylvia curruca*

Reproduction à 2460 m en Haute-Maurienne, Savoie (LEBRUN 2015).

Fauvette orphée *Sylvia hortensis*

Semble avoir disparu d'Auvergne: un seul contact en 2014 et un autre en 2016, dans le Puy-de-Dôme (LPO Auvergne). Quelques dates extrêmes: 1 individu le 8 avril 2016 en Camargue (B. di Natale, Faune-PACA) et 1 individu le 9 avril 2016 à Frontignan, Hérault (C. Haag, Faune-LR); 1 individu le 17 octobre 2014 à Treilles, Aude (S. Roques, Faune-LR).

Fauvette mélanocéphale *Sylvia melanocephala*

L'espèce se porte bien. Le nombre de couples recensés sur le domaine de la Tour du Valat en Camargue n'a cessé d'augmenter ces dernières années, passant de 30 en 2000 à 103 en 2010 (COHEZ *et al.* 2011). Découverte en 2004 dans les Landes, ses effectifs y atteignent 30-40 couples en 2013 (THEILLOUT *et al.* 2015). Reproduction à 1370 m d'altitude dans les Pyrénées-Orientales (L. Courmont, Faune-LR).

Fauvette passerinette *Sylvia cantillans iberiae*

En Aquitaine, les effectifs se situent entre 10 et 15 couples: signalée en 1990 en Dordogne, l'espèce y a été retrouvée dans les années 2010, et est installée dans le Lot-et-Garonne depuis 2002 au moins (THEILLOUT *et al.* 2015). Reproduction en vallée de Campan, Hautes-Pyrénées en 2015 (L. Cantagrel *et al.*, GOPA).

Fauvette grisette *Sylvia communis*

Un individu a été photographié le 4 janvier 2016 à Achères, Yvelines (C. Fouqueray, Faune-IDF).

Fauvette à lunettes *Sylvia conspicillata*

Reproduction en 2015 en Lozère, la première dans le département depuis 2007, avec 1 couple et 2 juvéniles le 31 juillet à Hure-la-Parade, (R. Besançon, Faune-LR, ALEPE 2016). Sur le même site, trois territoires occupés en 2016, avec 2 mâles chanteurs et 1 couple nourrissant 3 jeunes volants le 29 juin 2016 (E. Barthez, F. Legendre, Faune-LR). En dehors de l'aire classique, un mâle chanteur présent du 22 avril au 8 mai 2001 à Ger, Pyrénées-Atlantiques (DUCHÂTEAU 2002). L'oiseau ayant séjourné en 2012 à L'Aiguillon-sur-Mer, Vendée (NOF2) a été observé jusqu'au 18 juin (F. Portier *in* LE GALLO *et al.* 2014).

Fauvette pitchou *Sylvia undata*

Observation étonnante d'un oiseau le 22 février 2015 dans un fossé humide à Saint-Crépin, Hautes-Alpes, à 900 m d'altitude. La seule population connue dans les Hautes-Alpes est située à l'extrême sud-ouest du département, sur la commune d'Éourres, en limite avec la Drôme, et ne compte que quelques mâles chanteurs (E. Ducos, R. Balestra *et al.*, Faune-PACA). En 2016, plusieurs observations à Rimplas, Alpes-Maritimes, dont un mâle chanteur le 27 mai à 1464 m (M. Krammer, Faune-PACA). Autre observation en altitude, un chanteur le 25 septembre 2016 à La Palud-sur-Verdon, à 1426 m (S. Henriquet, Faune-PACA).

Fauvette de l'Atlas *Sylvia deserticola*

L'individu observé et photographié le 7 mai 2016 près de Frontignan, Hérault (D. Gailly *et al.*), fournit la première mention de cette espèce pour la France (CROCHET *et al.* 2016).

Locustelle lusciniôide *Locustella luscinioides*

Reproduction probable de cette espèce en 2009 en Vendée (MARCHADOUR 2014). En Champagne-Ardenne, où subsistent moins de 30 couples, cette locustelle a perdu 70% de son aire de répartition (LPO CHAMPAGNE-ARDENNE 2016).

Hypolaïs icterine *Hippolais icterina*

Entre le 10 mai et le 1^{er} juin 2015, une trentaine d'individus ont été observés en Languedoc-Roussillon, région où l'espèce est habituellement rare (Faune-LR). À la même époque, de très nombreuses observations ont été faites en Catalogne (*ornitho.cat*). Quasi-disparition de l'espèce en Champagne-Ardenne, avec seulement trois cas de reproduction de 2010 à 2013 (LPO CHAMPAGNE-ARDENNE 2016).

Hypolaïs polyglotte *Hippolais polyglotta*

L'expansion de l'espèce en Alsace a été retracée par DRONNEAU (2014).

Phragmite aquatique *Acrocephalus paludicola*

Le nombre d'individus faisant escale en France lors de la migration postnuptiale a été évalué entre 24 000 et 30 000, la plupart d'entre eux étant des oiseaux de 1^{re} année (JIGUET *et al.* 2011).

Rousserolle des buissons *Acrocephalus dumetorum*

Un chanteur cantonné du 8 au 19 juin 2014 à Bouxières-aux-Dames, Meurthe-et-Moselle, et 1 chanteur le 16 juin 2014 à Léon, Landes, constituent les premières mentions printanières de l'espèce pour la France (FRANÇOIS 2015).

Rousserolle verderolle *Acrocephalus palustris*

Cette rousserolle est rarement observée en Provence, où 1 individu a été vu le 28 mai 2015 à Saint-Chamas, Bouches-du-Rhône (T. Louvel, Faune-PACA). Dans les Pays de la Loire, elle est présente dans la Sarthe depuis 2003 et sa reproduction a été prouvée dans la Mayenne en 2012 (MARCHADOUR 2014).

Rousserolle effarvatte *Acrocephalus scirpaceus*

Rares observations tardives: 1 individu le 26 novembre 2016 à Hyères, Var (A. Audevard, Faune-PACA), 1 individu du 13 au 15 décembre 2014 aux étangs de Saclay, Essonne (S. Vincent, C. Hardel, P. Le Maréchal).

Rousserolle turdoïde *Acrocephalus arundinaceus*

En Aquitaine, disparition de l'espèce en Dordogne depuis les années 2000 et dans le Lot-et-Garonne depuis 2004 (THEILLOUT *et al.* 2015). Semble avoir disparu d'Auvergne en tant qu'espèce nicheuse, quelques individus chantant au passage, sans plus, surtout dans l'Allier (LPO Auvergne). À l'étang de Lindre, Moselle, nouveau record en 2014 avec 126 chanteurs, le précédent record étant de 123 chanteurs en 1995 (M. Hirtz).

Cisticole des joncs *Cisticola juncidis*

Cette espèce s'installe à nouveau en altitude. En 2014, réapparition dans la haute vallée de l'Orb, Hérault, d'où elle avait disparu depuis 2003 (F. Legendre). Reproduction en 2014 et 2015 à 1 150 m en Lozère (ALEPE 2015, 2016). Dans ce département toujours, l'espèce était présente à 1 200 m d'altitude à la mi-décembre 2016 (F. Legendre). En 2016, série d'observations au-dessus de 1 200 m dans les Hautes-Alpes, avec un record à 1 360 m le 9 juillet à Saint-Michel-de-Chaillol (M. Corail *et al.*, Faune-

19. Sittelle torchepot *Sitta europaea*, adulte, Doubs, novembre 2005 (Didier Pépin). Adult Eurasian Nuthatch



PACA), et toujours 5 individus le 13 décembre au col Bayard, Gap, à 1 245 m d'altitude (T. Joubert, Faune-PACA). En Auvergne, où la présence de l'espèce est normalement anecdotique (quelques individus chaque année), un afflux exceptionnel a été noté à partir de mai 2016, avec des oiseaux sur plus de 20 sites et des indices de reproduction sur 16 d'entre eux (LPO Auvergne).

Jaseur boréal *Bombycilla garrulus*

Hors contexte invasionnel, une femelle a été observée le 6 novembre 2012 à Givrand, Vendée (G. Besseau *in* LE GALLO *et al.* 2014).

Tichodrome échelette *Tichodroma muraria*

Reproduction à 3 270 m en Haute-Maurienne, Savoie (LEBRUN 2015). Hivernage exceptionnel en Maine-et-Loire au cours de l'hiver 2015-2016, impliquant 5 ou 6 oiseaux différents (LPO Anjou).

Sittelle torchepot *Sitta europaea*

Plusieurs contacts aussi bien au printemps qu'en hiver, en Crau et dans les Alpilles (Faune-PACA), où cette espèce n'était pas mentionnée par FLITTI *et al.* (2009). Toujours dans les plaines méditerranéennes: 1 individu le 2 décembre 2012 à Montpellier, Hérault (E. Daviaud, Faune-LR).

Grimpereau des bois *Certhia familiaris*

Découvert en Sarthe en 1973, puis en Mayenne en 1982 (MARCHADOUR 2014). Nouvelles observations au mont Ventoux, Vaucluse, où l'espèce semble en progression (C. Philipon, A. Philibert, Faune-PACA). Dans le Rhône, ce grimpereau occupe les monts du Beaujolais et quelques sites des monts du Lyonnais; ses effectifs y sont probablement supérieurs à la centaine de couples (BÉLIARD & TISSIER 2016). En Champagne-Ardenne, l'étendue de l'aire de répartition a été multipliée par cinq depuis les années 1990 (LPO CHAMPAGNE-ARDENNE 2016).

Troglodyte mignon *Troglodytes troglodytes*

L'espèce est très rare en Camargue en période de reproduction: 1 individu le 24 mai 2015 à la Capelière, Arles, Camargue (M. Decremps, Faune-PACA).

Étourneau unicolore *Sturnus unicolor*

Un mâle chanteur le 2 juin 2015 aux Baux-de-Provence, Bouches-du-Rhône (G. Massez, Faune-PACA). Au moins 1 individu (1 couple?) a niché en 2012 et 2013 au Teich, Gironde (THEILLOUT *et al.* 2015). Présent en période de reproduction de 1999 à 2011 aux salins de Berre, Bouches-du-Rhône (Faune-PACA). Découverte d'un couple mixte Étourneau unicolore x Étourneau sansonnet *S. vulgaris* à Laroque-de-Fa, Aude, en 2016, une localité éloignée des premières populations audoises du littoral (M. Vaslin). En Lozère, où l'espèce est présente depuis 2011 sur les causses Méjean et de Sauveterre, une première reproduction a été prouvée en 2015 (ALEPE 2016).

Étourneau sansonnet *Sturnus vulgaris*

Près de 300 000 individus ont été tirés en France durant la saison de chasse 2013-2014 (AUBRY *et al.* 2016). Ce chiffre pourrait inclure des Étourneaux unicolores *S. unicolor* là où l'espèce est présente...

Merle à plastron *Turdus torquatus*

En 2003, nouvelle reproduction dans les Ardennes (LPO CHAMPAGNE-ARDENNE 2016). Les observations hivernales restent rares en France: 1 mâle (photographié) les 29 et 30 décembre 2014 à Trunvel, Finistère (M. Normant, Forum Bretagne Vivante); un petit hivernage a été détecté au cours de l'hiver 2016-2017 autour du puy Mary, Cantal, et sans doute vers le Mont-Dore, Puy-de-Dôme (D. Brugière, Faune Auvergne).

Merle noir *Turdus merula*

Mouvement important noté lors d'un épisode froid: plus de 1 000 individus en déplacement le 29 décembre 2014 aux Conches, Cézeyriat, Ain (P. Crouzier). Quelque 220 000 individus ont été tirés en France durant la saison de chasse 2013-2014 (AUBRY *et al.* 2016).

Grive litorne *Turdus pilaris*

Entre 85 000 et 153 000 individus ont été tirés en France durant la saison de chasse 2013-2014 (AUBRY *et al.* 2016).

Grive musicienne *Turdus philomelos*

En Vaucluse, l'espèce est signalée de plus en plus bas: depuis 2013, elle est présente en période de reproduction à 220 m d'altitude à Malemort-du-Comtat (J.-M. Desprez Faune-PACA). Environ 1,4 million d'individus ont été tirés en France durant la saison de chasse 2013-2014 (AUBRY *et al.* 2016).

Grive mauvis *Turdus iliacus*

Entre 400 000 et 600 000 individus ont été tirés en France durant la saison de chasse 2013-2014 (AUBRY *et al.* 2016).

Grive draine *Turdus viscivorus*

Record de 2 853 individus en migration active le 5 mars 2016 à Saint-Nazaire, Pyrénées-Orientales (GOR). Près de 250 000 individus ont été tirés en France durant la saison de chasse 2013-2014 (AUBRY *et al.* 2016).

Rougegorge familier *Erithacus rubecula*

À Marseille, la première preuve de reproduction date de 1997, et en 2014, l'espèce a été trouvée dans environ 25% des carrés de 1 x 1 km de la grille atlas (BARTHÉLEMY 2015).

Rossignol philomèle *Luscinia megarhynchos*

Un individu présentant les caractéristiques de la sous-espèce orientale *golzii* a été capturé le 27 août 2013 à Donges, Loire-Atlantique, fournissant la première mention française pour cette forme (Yésou 2017).

Gorgebleue à miroir blanc *Luscinia svecica cyaneacula/namnetum*

Premières nidifications certaines de cette sous-espèce dans la Vienne en 2014, avec un couple à Craon et deux couples à Cherves (Poirel 2015), appartenance subsppécifique inconnue: la Gorgebleue de Nantes *L. s. namnetum*, qui est en expansion dans le Bas-Poitou, s'étend-elle aussi vers l'est? En Champagne-Ardenne, les effectifs de *cyaneacula* se situent entre 50 et 100 couples (LPO CHAMPAGNE-ARDENNE 2016).

Gorgebleue à miroir roux *Luscinia svecica svecica*

La forme type est très rarement observée en France (ZUCCA & JIGUET 2002, NIOF): un mâle a été capturé le 4 septembre 2015 à Mireval, Hérault (B. Vollot, Faune-LR).

Gobemouche nain *Ficedula parva*

Un oiseau de 1^{er} hiver observé le 26 février 2014 à Jullouville, Manche, constitue la première mention hivernale pour la Normandie et la troisième pour la France (PROVOST 2014).

Gobemouche à collier *Ficedula albicollis*

Disparition de l'espèce dans les Ardennes, mais quelques couples subsistent dans la Marne et de 80 à 110 couples nichent encore en Haute-Marne (LPO CHAMPAGNE-ARDENNE 2016).

Gobemouche noir *Ficedula hypoleuca*

Un oiseau très précoce le 11 mars 2015 à Auriol, Bouches-du-Rhône (P. Giffon, Faune-PACA). Nouvelle observation hivernale: 1 individu le 22 décembre 2014 à Portiragnes, Hérault (Y. Tremauville, Faune-LR).

20. Merle à plastron nordique *Turdus torquatus torquatus*, mâle, Pas-de-Calais, avril 2008 (Christophe Capelle). *Male Ring Ouzel*.





21. Rougequeue noir
Phoenicurus ochruros, mâle,
Espagne, février 2013 (Marc
Duquet). Male Black Redstart.

Rougequeue noir *Phoenicurus ochruros*

L'espèce poursuit la colonisation de la Grande Camargue : elle est présente sur une quinzaine de sites en période de nidification au milieu des années 2010. Rappelons qu'elle n'était pas donnée nicheuse par ISENMANN (1993), et que récemment encore, elle était connue de neuf sites seulement (KAYSER *et al.* 2014). La reproduction à 3 130 m d'altitude en Haute-Maurienne, Savoie (LEBRUN 2015), est apparemment un record pour les Alpes (et la France).

Rougequeue de Moussier *Phoenicurus moussieri*

Un mâle adulte présent le 7 mai 2013 à Fraïsse-sur-Agout, Hérault, constitue la première donnée française de cette espèce nord-africaine (LABROUSSE 2015).

Monticole de roche *Monticola saxatilis*

Un mâle adulte photographié le 5 mai 2013 sur l'île d'Yeu, Vendée (P. David).

Tarier des prés *Saxicola rubetra*

En Aquitaine, l'espèce a disparu du nord de la Gironde et de la vallée de la Dordogne ; 15-30 couples subsistent dans l'extrême sud de la région (THEILLOUT *et al.* 2015). L'espèce semble avoir disparu du Tarn en tant que nicheuse au cours des cinq dernières années ; la seule petite population relictuelle qui se maintenait dans les prairies humides des monts de Lacaune (est du Tarn) a vu ses effectifs s'effondrer pour ne plus compter que 2 couples en 2011 et probablement 1 seul en 2013. Aucune preuve de reproduction n'a été notée en 2015 sur le site historiquement occupé (A. Calvet). Nouvelles observations très tardives dans le sud de la France : 1 individu le 9 décembre 2009 au Fournelet, Camargue, Arles (Mayor), 1 individu le 10 décembre 2009 au Verdier, Camargue, Arles (Mayor), 1 individu le 24 décembre 2011 à la Gacholle, Camargue, Saintes-Maries-de-la-Mer (KAYSER *et al.* 2014), 1 individu le 29 décembre 2014 à Vauvert, Gard (J.-P. Trouillas, Faune-LR).

Traquet motteux *Oenanthe oenanthe*

Reproduction à 3 045 m en Haute-Maurienne, Savoie (LEBRUN 2015), ce qui constitue un nouveau record d'altitude pour la France. Le statut de l'espèce reste précaire dans les Vosges avec 5 à 7 couples de 2006 à 2009, mais seulement 2 en 2008 (DRONNEAU 2014). En Champagne-Ardenne, seulement 6 reproductions prouvées entre 1993 et 2012 (LPO Champagne-Ardenne 2016). Quelques observations de fin novembre : 1 individu le 18 novembre 2014 à Sablons, Isère (V. Palomares), 1 individu le 22 novembre 2014 en Crau, Bouches-du-Rhône (P.-A. Crochet) et 1 individu le 26 novembre 2016 à Cerbère, Pyrénées-Orientales (D. Thibault, A. Chaillou, Faune-LR). L'état des connaissances sur la sous-espèce groenlandaise *leucorhoa* a fait l'objet d'une récente synthèse (DUBOIS & MAUVIEUX 2016).

Traquet oreillard *Oenanthe hispanica*

Reproduction en 2013 en Lozère, à l'Hom, la première depuis 2006 (ALEPE 2014).

Traquet kurde *Oenanthe xanthopyrna*

Un mâle a séjourné du 17 au 20 mai 2015 au sommet du puy de Dôme à Orcines, Puy-de-Dôme, fournissant la première mention française et européenne de cette espèce du Moyen-Orient (CLAMENS 2016).

Traquet à tête blanche *Oenanthe leucopyga*

Le mâle de 2^e année qui a séjourné du 1^{er} au 5 mai à Palavas-les-Flots, Hérault (J. Flurh *et al.*) a permis d'inscrire en catégorie A cette espèce qui était précédemment en catégorie B (CROCHET *et al.* 2016).

Accenteur alpin *Prunella collaris*

Le Hohneck, Haut-Rhin et Vosges, demeure le seul site de reproduction de l'espèce dans le massif vosgien, même si l'espèce est observée occasionnellement ailleurs au passage (DRONNEAU 2014).

Accenteur mouchet *Prunella modularis*

Reproduction à 2 480 m d'altitude en Haute-Maurienne, Savoie (LEBRUN 2015).

Capucin bec-de-plomb *Euodice malabarica*

Depuis septembre 2012, cette espèce est présente à Fréjus, Var, avec un maximum de 47 individus le 13 décembre 2016 ; des transports de nourriture ont été observés le 16 novembre 2016 (Faune-PACA). En revanche les effectifs français n'ont pas été comptabilisés depuis la fin des années 1990...

Moineau domestique *Passer domesticus*

Au niveau national, le déclin de l'espèce serait de 2% seulement depuis 1989, avec une accélération récente : -17% au cours des dix dernières années (VIGIE-NATURE 2017). Des données régionales indiquent toutefois un déclin plus prononcé : -23% entre 2002 et 2010 en Île-de-France (CORIF 2011), -24% entre 2001 et 2012 dans les Pays de la Loire (DULAC 2014), et même -44% sur 2001-2012 en Provence-Alpes-Côte d'Azur (CEN PACA 2016). En Aquitaine, les effectifs ont baissé de plus de 25% entre 2003 et 2012, cette baisse étant particulièrement sensible à Bordeaux (THEILLOUT *et al.* 2015). Des suivis locaux illustrent même la quasi-disparition de l'espèce à l'échelle de petites localités, par exemple en Picardie (CARRUETTE 2016) et en Bretagne (YÉSOU *et al.* 2017). La reproduction à 2 390 m en Haute-Maurienne, Savoie (LEBRUN 2015), constitue un nouveau record d'altitude pour la France. Un hybride Moineau domestique x Moineau friquet *P. montanus* a été capturé le 29 novembre 2009 en Alsace (DRONNEAU 2014).

Moineau cisalpin *Passer italiae*

Un mâle a été observé le 20 mars 2012 à Vauvert, Gard (J. Paoli, Faune-LR). Reproduction à 2 805 m d'altitude en Haute-Maurienne, Savoie (LEBRUN 2015).

Moineau espagnol *Passer hispaniolensis*

Au moins 5 mâles et 2 femelles avec preuve de reproduction en juillet 2014 sur l'île de Cavallo, au large de Bonifacio, Corse-du-Sud (ROMERA 2014).

Moineau friquet *Passer montanus*

Très forte régression en Aquitaine (THEILLOUT *et al.* 2015) et forte diminution dans la Sarthe, où ne subsistaient que deux très petites colonies en 2012 (MARCHADOUR 2014).

Moineau soulcie *Petronia petronia*

La population septentrionale de Fontevraud, Maine-et-Loire, et des environs est en voie de disparition : 11 couples en 2006, 3-4 en 2011. Une population de 20-25 couples existe dans le sud de la Vendée (MARCHADOUR 2014).

Niverolle alpine *Montifringilla nivalis*

La reproduction à 3370 m en Haute-Maurienne, Savoie (LEBRUN 2015), constitue un nouveau record d'altitude pour la France.

Bergeronnette printanière *Motacilla flava*

Disparition de la population de la Dordogne, mais développement de celle du Lot-et-Garonne, dont les effectifs atteignent 40-50 couples (THEILLOUT *et al.* 2015), et installation de l'espèce dans les cultures en Alsace depuis 2000 (DRONNEAU 2014). Reproduction à 1120 m d'altitude à Caille, Alpes-Maritimes, en 2016 (Y. & M. Veret, Faune-PACA). La population nicheuse présentant les caractéristiques de la forme « centratlantique » (*flava x iberiae*) est à présent bien installée sur les plateaux du Cantal (P.J. Dubois, R. Riols *et al.*). En 2015, elle a également été observée en Lozère à Saint-Laurent-du-Muret (F. Legendre) et jusque dans la Nièvre à Varennes-Vauzelles (S. Merle). En Alsace, quelques *flavissima* sont notées au passage, plus rarement des *iberiae* (DRONNEAU 2014).

Bergeronnette grise *Motacilla alba alba*

La reproduction à 2805 m en Haute-Maurienne, Savoie (LEBRUN 2015), constitue un nouveau record d'altitude pour la France.

Bergeronnette de Yarrell *Motacilla alba yarrellii*

Un couple « pur » s'est reproduit en 2012 sur l'île d'Ouessant, Finistère (ISSA & MULLER 2015).

Pipit de Richard *Anthus richardi*

Les sites d'hivernage se multiplient en France. Hivernage devenu régulier en Camargue à la Tour du Valat (KAYSER *et al.* 2014). Premier hivernage dans l'Ariège en décembre 2014, avec 4-5 individus, dont 2-3 étaient encore présents le 12 mars 2015 (S. Reyt), ainsi que dans l'Aude à Ouveillan en 2014-2015 (D. Clément). Hivernage complet dans les Pyrénées-Orientales en 2015-2016. À Fréjus, Var, hivernage du 17 novembre 2015 au 22 avril 2016, avec un maximum de 5 individus les 25 janvier et 1^{er} avril (Faune-PACA). Hivernage également noté dans l'Hérault à Lespignan et dans le Gard à Redessan et Vauvert (Faune LR). La présence hivernale de l'espèce a par ailleurs été constatée sur plusieurs sites de Loire-Atlantique depuis l'hiver 2013 (J. Mérot & H. Touzé).

Pipit rousseline *Anthus campestris*

En Aquitaine, l'espèce semble avoir profité des ravages faits par la tempête de 2009 dans le massif des Landes de Gascogne (THEILLOUT *et al.* 2015). Elle a disparu du Maine-et-Loire dans les années 2000 (MARCHADOUR 2014). Dans les Hautes-Alpes, ce pipit niche au-dessus de 2200 m d'altitude à Cervières, Monétier-les-Bains et la Salle-lès-Alpes (Y. Zabardi, G. Monchaux, P. Rigaux, R. Balestra, E. Ducos).

Pipit farlouse *Anthus pratensis*

De 1 à 3 couples se reproduisent à la pointe de Grave, Gironde, probablement en continuité avec la population de Charente-Maritime (THEILLOUT *et al.* 2015). L'espèce ne niche plus en Mayenne (MARCHADOUR 2014). Un mâle chanteur le 21 mai 2016 à 2100 m d'altitude à Névache, Hautes-Alpes, dans une petite zone humide (L. Rancilhac) : migrateur tardif ou nicheur ? Un migrateur très tardif le 21 mai 2016 dans le massif de la Sainte-Baume, au Plan-d'Aups, Var (A. Audevard, Faune-PACA).

Pipit à gorge rousse *Anthus cervinus*

Mention d'altitude : 1 individu en halte migratoire le 20 mai 2016 à 2200 m au Puy-Saint-André, Hautes-Alpes (L. Rancilhac)

Pipit maritime *Anthus petrosus*

Hivernage presque régulier d'oiseaux isolés en Camargue, dont la sous-espèce est inconnue (KAYSER *et al.* 2014). Beau rassemblement d'individus de la sous-espèce scandinave *A. p. littoralis* : environ 200 le 14 décembre 2014 à Groffliers, Pas-de-Calais (T. Rigaux).

Pipit spioncelle *Anthus spinoletta*

Reproduction à 2890 m d'altitude en Haute-Maurienne, Savoie (LEBRUN 2015). Forte régression dans les Vosges, où nichaient probablement plus de 100 couples dans les années 1970, mais seulement 38 en 1994 et 25 en 2006, peut-être en lien avec le réchauffement climatique (DRONNEAU 2014).

Pinson des arbres *Fringilla coelebs*

Reproduction à 2270 m en Haute-Maurienne, Savoie (LEBRUN 2015), altitude maximale connue actuellement en France.

Bouvreuil pivoine *Pyrrhula pyrrhula*

Dans les Pays de la Loire, l'aire de répartition se rétracte en direction du nord (MARCHADOUR 2014).

22. Pipit des arbres *Anthus trivialis*, adulte, Orne, juin 2008 (François Morazé). *Adult Tree Pipit*.



Linotte mélodieuse *Linaria cannabina*

En Aquitaine, la situation de l'espèce s'est considérablement dégradée, avec une chute de 66% des effectifs entre 2003 et 2012 (THEILLOUT *et al.* 2015).

Sizerin cabaret *Acanthis cabaret*

Un couple a niché en 2002 dans les Ardennes (LPO CHAMPAGNE-ARDENNE 2016).

Bec-croisé des sapins *Loxia curvirostra*

La reproduction semble régulière en Mayenne et dans la Sarthe, mais irrégulière dans le Maine-et-Loire et en Vendée (MARCHADOUR 2014).

Serin cini *Serinus serinus*

En Aquitaine, les effectifs de l'espèce ont chuté de 34% entre 2003 et 2012 (THEILLOUT *et al.* 2015).

Tarin des aulnes *Spinus spinus*

Comme en Ariège et dans l'Aude, l'espèce niche ponctuellement et en très faible effectif dans les Pyrénées occidentales (GRANGÉ 2014). Un couple a niché en 2012 dans les Landes (THEILLOUT *et al.* 2015). Il existe une petite population dans l'extrême sud des Ardennes (LPO CHAMPAGNE-ARDENNE 2016). Un couple nicheur en 2009 à Marcoussis constitue le deuxième cas confirmé en Île-de-France (LE MARÉCHAL *et al.* 2013, NATURÉSSONNE 2016).

Bruant lapon *Calcarius lapponicus*

Nouvelles observations provençales d'oiseaux isolés : en Camargue en 2010 (deux mentions), en Crau en 2012 et dans les salins d'Hyères, Var, en 2016 (KAYSER *et al.* 2014, A. Audevard, Faune-PACA).

Bruant proyer *Emberiza calandra*

Nidification en 2015 et 2016 à Villar-Saint-Pancrace, Hautes-Alpes (Faune-PACA). Cette reproduction est l'une des plus hautes documentées en Provence-Alpes-Côte d'Azur.



23. Tarin des aulnes
Spinus spinus, mâle, Sarthe,
mars 2006 (Fabrice Jallu).
Male Eurasian Siskin.

Bruant ortolan *Emberiza hortulana*

L'espèce a presque disparu d'Aquitaine où, en 2013, son aire de répartition n'occupait plus que 1% du territoire contre 17% en 1984 (THEILLOUT *et al.* 2015). Une étude effectuée en 2015 estime à 74-180 chanteurs la population auvergnate, qui a beaucoup régressé en 30 ans (G. Saulas & J.-P. Dulphy).

Bruant des roseaux *Emberiza schoeniclus*

Dans les Pyrénées-Orientales, la sous-espèce méridionale à gros bec *E. s. witherbyi* semble avoir disparu des abords de l'étang de Canet-en-Roussillon et ne subsisterait plus qu'autour de celui de Salses-le-Château (GOR).

ESPÈCES APPARTENANT À LA CATÉGORIE E**Cygne noir** *Cygnus ater*

La population française s'élevait à 25-30 couples et 200 individus en 2015 (DUBOIS *et al.* 2016).

Conure veuve *Myiopsitta monachus*

Depuis 2013, cette espèce était régulièrement observée à Marseille avec un comportement laissant supposer une reproduction ; une première preuve de nidification a été obtenue en mai 2014 et un maximum de 11 individus a été noté le 25 mars 2017 (M. & A. Gasperini) ; la reproduction se poursuit (Faune-PACA).

Martin triste *Acridotheres tristis*

La population de Frontignan, Hérault, est presque éteinte, avec seulement 3 individus (dont un couple) en 2016 (G. Picotin).

REMERCIEMENTS

Un grand merci aux personnes, organismes et associations qui nous ont communiqué de nouvelles données : S. Barande, A. Barzic, J.-C. Beaudoin, J.-F. Bousquet, T. Brugerolle, M. Calvet, E. Cozic, P. Delgado, C. Dronneau, E. Ducos, J.-P. Dulphy, A. Fossé, F. Gossmann, B. Grand, J.-L. Grangé, J.-P. Lejeune, B. Long, M. Mabillaud, M. Malaterre, S. Marchandea, V. Palomares, J. Piette, A. Pollet, M.-A. Réglade, R. Riols, G. Saulas et A. Trompat ; CHR Languedoc-Roussillon, CHR Lorraine, CHR Tarn-Aveyron, Collectif Faune Champagne-Ardenne, Conservatoire départemental des Espaces Naturels Sensibles - Conseil départemental de l'Essonne, Groupe ornithologique des Pyrénées-Atlantiques (GOPA), Loir-et-Cher Nature, LPO Anjou, LPO Aude, LPO Auvergne, LPO PACA, LPO Tarn, LPO Vienne, Perche Nature, Sologne Nature Environnement.

BIBLIOGRAPHIE

- ALEPE (2014). *Synthèse ornithologique lozérienne 2013*. ALEPE, Balsièges.
- ALEPE (2015). *Synthèse ornithologique lozérienne 2014*. ALEPE, Balsièges.
- ALEPE (2016). *Synthèse ornithologique lozérienne 2015*. ALEPE, Balsièges.
- AUBRY P., ANSTETT L., FERRAND Y., REITZ F., KLEIN F., RUETTE S., SARASA M., ARNAUDUC J.P. & MIGOT P. (2016). Enquête nationale sur les tableaux de chasse à tir. Saison 2013-2014. Résultats nationaux. *Faune Sauvage* 310, suppl. : 1-8.
- BALLOT J.-N. & SÉITÉ F. (2014). Nidification de la Pie-grièche écorcheur *Lanius collurio* dans les monts d'Arrée. *Ar Vran* 25-2 : 29-39.
- BARRIÉTY L. (1959). Capture de Gangas unibandes *Pterocles orientalis* dans les Basses-Pyrénées. *L'Oiseau & RFO* 29 : 162-163.
- BARTHÉLEMY E. (coord.) (2015). *Atlas des oiseaux nicheurs de Marseille*. Delachaux et Niestlé, Paris.
- BEAUDOIN J.-C. (2014). La nidification du Goéland marin *Larus marinus* en Loire angevine. *Crex* 13 : 55-58.
- BEAUDOIN J.-C. & ANGBAULT S. (2015). Premières nidifications du Faucon pèlerin *Falco peregrinus* en Maine-et-Loire. *Crex* 13 : 51-54.
- BEAUDOIN J.-C. & FOSSÉ A. (2015). Évolution des effectifs et origines des grands goélands (Goéland brun *Larus fuscus*, G. argenté *L. argentatus*, G. leucophaea *L. michahellis*, G. marin *L. marinus* et G. pontique *L. cachinnans*), hivernant en Maine-et-Loire, depuis le début des années 2000. *Crex* 13 : 27-39.
- BEAUDOIN J.-C., CAUET F. & FOSSÉ A. (2015). Première nidification de la Grande Aigrette *Casmerodius albus* en Maine-et-Loire. *Crex* 13 : 41-44.
- BEAUDOIN J.-C., FERRAND D., GENTRIC A., JACQUEMIN J.-L., LE MAO J.-P., LERAY V., LOGEAS J.-M. & MOURGAUD G. (1991). Compte-rendu ornithologique de la saison postnuptiale 1986 à la nidification 1988 en Maine-et-Loire. *Bull. Gr. Angevin Ét. Orn.* 19(42) : 3-45.
- BEAUDONNET P. (1983). Observation d'un Rollier d'Europe (*Coracias garrulus*) en Champagne tourangelle. *Bull. Gr.*

Orn. Touraine 1983 : 46. • **BÉLIARD J.-M. & TISSIER D.** (2016). Grimpeur des bois et Grimpeur des jardins, identification, statut et répartition dans le Rhône et Lyon Métropole. *L'Effraie* 41 : 4-22. • **BLANC G.** (2016). Les populations nicheuses d'Outardes canepetières en forte progression dans le Vaucluse. *Garrigues* (CEN PACA) 60 : 29. • **BOCHER P., DROUET S., MAHÉO R., LE DREAN-QUENEC'H DU, S., GUYOT T. & CAILLOT E.** (2014). Distribution, phenology and long-term trends of Dunlin *Calidris alpina* in France. *Wader Study Group Bull.* 121 : 23-32. • **CAF** (2016). Liste officielle des Oiseaux de France - version 2016 (Catégories A, B et C). *Ornithos* 23-5 : 254-271. • **CALOIN F.** (coord.) (2014). *La migration des oiseaux sur le littoral du Pas-de-Calais. Synthèse et analyse des données récentes.* Cap Ornithologie, Station ornithologique du cap Gris-Nez, GON, Parc naturel régional des Caps et Marais d'Opale. Biotope, Mèze. • **CARBONNAUX S.** (2003). Le Rollier d'Europe *Coracias garrulus* dans le bassin de l'Adour. *Le Casseur d'os* 3 : 150-157. • **CARBONNAUX S.** (2005). Estuaire de la Bidassoa - Baie de Chingoundy. Historique de l'aménagement. Écosystèmes. Menaces et conservation. Avifaune migratrice et hivernante - 1997/2000. *Le Casseur d'os* 5 : 5-61. • **CARRUETTE P.** (2016). 12 ans de baguage sur le Moineau domestique *Passer domesticus* à Rue-Canteraine (80 Somme). Déclin d'une population en milieu rural. *Avocette* 39 : 42-45. • **CASTANIER B. & LEBRETON P.** (2016). La réapparition du Fuligule nyroca *Aythya nyroca* (Güld. 1770) comme nicheur en Dombes au XXI^e siècle. *Alauda* 84 : 281-320. • **CAUPENNE M.** (2015). Nidification de la Grande Aigrette *Casmerodius albus* et de l'Ibis falcinelle *Plegadis falcinellus* en Charente-Maritime. *Ornithos* 22-6 : 336-337. • **CEN PACA** (2015). *Nidification du Cormoran huppé de Méditerranée Phalacrocorax aristotelis desmaretii (Payraudeau 1826) sur le territoire de la Principauté de Monaco.* CEN PACA, Aix-en-Provence. • **CEN PACA** (2016). *STOC-EPS en région PACA. Moineau domestique.* Conservatoire d'espaces naturels Provence-Alpes-Côte-d'Azur. (http://www.cen-paca.org/images/3_programmes/stoc/moineau_domestique.pdf) • **CHAMPAGNON J., LEGAGNEUX P., SOUCHAY G., INCHAUSTI P., BRETAGNOLLE V., BOURGUEMESTRE F., VAN INGEN L. & GUILLEMAIN M.** (2016). Robust estimation of survival and contribution of captive-bred Mallards *Anas platyrhynchos* to a wild population in a large-scale release programme. *Ibis* 158 : 343-352. • **CHAMPION M.** (2017). Un jeune Coulicou à bec noir *Coccyzus erythrophthalmus* en Bretagne : première mention française. *Ornithos* 24-1 : 48-50. • **CHANEL S.** (2015). La nidification du Martinet à ventre blanc dans le Rhône. *L'Effraie* 40 : 37-52. • **CLAMENS A.** (2016). Première mention française et ouest-européenne du Traquet kurde *Oenanthe xanthopyrmyna*. *Ornithos* 23-2 : 110-113. • **COHEZ D., CHAUVELON P., YAVERCOVSKI N. & ERNOUL L.** (2011). *Réserve Naturelle Régionale Tour du Valat: Plan de gestion 2011-2015, sections A et B.* Tour du Valat, Arles. • **CORIF** (2011). *Observatoire Régional des Oiseaux Communs d'Île-de-France. Rapport d'activité 2010.* Centre ornithologique Île-de-France, Vaujours. • **COZIC E.** (2014). *Bilan 2013 et 2014 de la nidification du Faucon pèlerin en Bretagne.* Rapport diffusé par l'auteur, Logonna-Daoulas. • **COZIC E.** (2016). Reproduction d'un hybride Faucon pèlerin x Faucon sacre avec un Faucon pèlerin en Bretagne. *Ornithos* 23-2 : 102-109. • **CROCHET P.-A., DUBOIS P.J., JIGUET F., LE MARÉCHAL P., PONS J.-M. & YÉSOU P.** (2016). Décisions prises par la Commission de l'Avifaune Française (2014-2016). 14^e rapport de la CAF. *Ornithos* 23-5 : 238-253. • **CROUZIER P.** (2017). Reproduction de la Talève sultane *Porphyrio porphyrio* en Dombes (Ain). *Ornithos* 24-2 : 130-133. • **CROUZIER P. & FRÉGAT C.** (2015). Suivi des départs en migration postnuptiale du Héron pourpré *Ardea purpurea* en Dombes (Ain). *Ornithos* 22-4 : 208-213. • **CUGNASSE J.-M., COZIC E., DAVID F., GOSSMANN F. & LAGADEC P.** (2017). Réflexion sur la présence de rapaces hybrides dans la nature en France et en Europe. *Ornithos* 24-1 : 1-11. • **DARRACQ P.U.**, (1836). Catalogue des oiseaux du département des Landes et des Pyrénées occidentales. *Actes Soc. Linn. Bordeaux* 8 : 3-54. • **DECEUNINCK B., QUAINTE G., WARD A., DRONNEAU C. & DALLOYAU S.** (2016). *Synthèse des dénombrements d'Anatidés et de foulques hivernant en France à la mi-janvier 2015.* Wetlands International, LPO, DEB, Rochefort. • **DESALUNAY P.** (1985). Observation d'une Alouette hausse-col, *Eremophila alpestris*, dans les Hautes-Pyrénées. *Le Courbageot* 11 : 53. • **DRONNEAU C.** (2014). Notes d'ornithologie alsacienne n°6 : de novembre 2005 à octobre 2009. *Ciconia* 38 : 96-146. • **DUBALEN P.E.**, (1872). Catalogue critique des oiseaux observés dans les départements des Landes, des Basses-Pyrénées et de la Gironde. *Actes Soc. Linn. Bordeaux* 8 : 439-502. • **DUBOIS P.J. & MAUVIEUX S.** (2016). Le Traquet motteux du Groenland *Oenanthe oenanthe leucorhoa* : identification et statut en France. *Ornithos* 23-4 : 196-209. • **DUBOIS P.J., DUQUET M., FOSSÉ A., LE MARÉCHAL P., OLIOSSO G. & YÉSOU P.** (2012). Notes d'ornithologie française. Première mise à jour du nouvel inventaire des oiseaux de France. *Ornithos* 19-1 : 2-41. • **DUBOIS P.J., DUQUET M., LE MARÉCHAL P., OLIOSSO G. & YÉSOU P.** (2014). Notes d'ornithologie française. Deuxième mise à jour du nouvel inventaire des oiseaux de France. *Ornithos* 21-4 : 169-213. • **DUBOIS P.J., LE MARÉCHAL P., OLIOSSO G. & YÉSOU P.** (2008). *Nouvel inventaire des oiseaux de France.* Delachaux et Niestlé, Paris. • **DUBOIS P.J., MAILLARD J.-F. & CUGNASSE J.-M.** (2016). Les populations d'oiseaux allochtones en France en 2015 (4^e enquête nationale). *Ornithos* 23-3 : 129-141. • **DUCHÂTEAU S.** (2002). Première observation de la Fauvette à lunettes *Sylvia conspicillata* dans le sud-ouest de la France. *Le Casseur d'os* 2(1) : 68-70. • **DUCHÂTEAU S.** (2006). Aperçu et intérêt des principales collections régionales d'oiseaux naturalisés. *Le Casseur d'os* 6 : 114-135. • **DUÇOS E.** (2015). Le Harle bièvre *Mergus merganser* a niché pour la première fois en PACA en 2014. *Ornithos* 22-2 : 104-108. • **DULAC P.** (2014). *Le suivi des oiseaux communs en Pays de la Loire (STOC-EPS). Analyse des données 2001-2012.* LPO Pays de la Loire, Conseil régional Pays de la Loire, Bouchemaîne. • **DUQUET M.** (2015). Afflux de Rolliers d'Europe *Coracias garrulus* en France non méditerranéenne en août 2014. *Ornithos* 22-4 : 185-195. • **DURAND S. & E., DHERMAINE F., DURAND G., FLITTI A. & KAYSER Y.** (2004). Chronique Naturaliste Provençale LXVII - Mars à Juin 2004. *Feuillets naturalistes de*

24. Pouillot fits
Phylloscopus trochilus,
adulte, Morbihan, août
2014 (Philippe J. Dubois).
Adult Willow Warbler.



Provence 67 : 3-35. • **EMMENEGER T., MAYET P., DURIEZ O. & HAHN S.** (2014). Directional shifts in migration pattern of rollers (*Coracias garrulus*) from a western European population. *J. Ornith.* 155 : 427-433. • **FERRAND D.** (1987). Observation d'un Rollier d'Europe (*Coracias garrulus*) dans les Mauges. *Bull. liaison Mauges Nature* 12. • **FLITTI A., KABOUCHE B., KAYSER Y. & OLIOSSO G.** (2009). *Atlas des oiseaux nicheurs de Provence-Alpes-Côte d'Azur.* LPO-PACA, Delachaux et Niestlé, Paris. • **FRANÇOIS J.** (2015). Une Rousserolle des buissons *Acrocephalus dumetorum* chanteuse en Lorraine : première observation printanière de l'espèce en France. *Ornithos* 22-3 : 180-183. • **FRANÇOIS J., LORENTZ D. & MEYER D.** (2016). Le Pygargue à queue blanche *Haliaeetus albicilla* de nouveau nicheur en France continentale. *Ornithos* 23-4 : 186-195. • **FRÉMAUX S. & RAMIÈRE J.** (coord.) (2012). *Atlas des oiseaux nicheurs de Midi-Pyrénées.* Nature Midi-Pyrénées, Delachaux et Niestlé, Paris. • **FROLET J.-M. & MEZANI S.** (coord.) (2012). Les oiseaux de Saône- et-Loire. Inventaire et synthèse des connaissances. *Rev. sci. Bourgogne-Nature*, Hors-série 10. • **GAUDARD C., QUAINTE G., DECEUNINCK B., WARD A., DRONNEAU C. & DALLOYAU S.** (2017). *Synthèse des dénombrements d'Anatidés et de foulques hivernant en France à la mi-janvier 2016.* Wetlands International, LPO, DEB, Rochefort. • **GRANGÉ J.-L.** (2000). Sur l'occurrence récente de quelques espèces à affinité méditerranéenne dans le département des Pyrénées-Atlantiques. *Le Courbageot* 16 : 37-41. • **GRANGÉ J.-L.** (2014). Les oiseaux rares, occasionnels et accidentels dans les Pyrénées occidentales et les Landes : une liste commentée. *Le Casseur d'os* 14 : 128-169. • **GUILLEMAIN M., CHAMPAGNON J., MASSEZ G., PERNOLLET C.A., GEORGE T., MOMERENCY A. & SIMON G.** (2015). Becoming more sedentary? Changes in recovery positions of Mallard *Anas platyrhynchos* ringed in the Camargue, France, over the last 50 years. *Wildfowl* 65 : 51-63. • **GUILLEMAIN M., DEVINEAU O., SIMON G. & GAUTHIER-CLERC M.** (2014). Common but poorly known : information derived from 32 years of ringing Coot *Fulica atra* in the Camargue, southern France. *Ringed & Migration* 29 : 10-18. • **HÉMERY D.** (2015). *Plan régional d'actions du Gravelot à collier interrompu en Bretagne, 2014-2016. Au sujet des rassemblements postnuptiaux et de la migration chez le Gravelot à collier interrompu.* Bretagne Vivante, Brest. • **HINDERMEYER X., HINDERMEYER M.-P., AURIAUX V. & LANZANI C.** (2014). Un groupe de neuf Canards à front blanc *Anas americana* sur l'île d'Yeu, Vendée. *Ornithos* 21-5 : 290-293. • **HINDERMEYER X. & HINDERMEYER M.-P.** (2015). *Synthèse ornithologique Île d'Yeu.* Vol. 8, Année 2014. • **HINDERMEYER X. & HINDERMEYER M.-P.** (2016). *Synthèse ornithologique Île d'Yeu.* Vol. 9, Année 2015. • **ISENMANN P.** (1993). *Oiseaux de Camargue - The Birds of Camargue.* SEO/MNHN, Brunoy. • **ISSA N. & BARBARO L.** (2014). Nidification du Martinet pâle *Apus pallidus* en Aquitaine et statut de l'espèce en France. *Ornithos* 21-5 : 260-264. • **ISSA N. & MULLER Y.** (coord.) (2015). *Atlas des oiseaux de France métropolitaine. Nidification et présence hivernale.* LPO/SEOF/MNHN. Delachaux et Niestlé, Paris. • **JIGUET F., CHIRON F., DEHORTER O., DUGUÉ H., PROVOST P., MUSSEAU R., GUYOT G., LATRAUBE F., FONTANILLES P., SÉCHET E., LAIGNEL J., GRUWIER X. & LE NÉVÉ A.** (2011). How many Aquatic Warblers *Acrocephalus paludicola* stop over in France during the autumn migration? *Acta Ornithol.* 46(2) : 135-142 (crbpo.mnhn.fr/IMG/pdf/Jiguet_2011.pdf). • **JOULEUX C. & TOMBAL J.-C.** (1985). Synthèse des observations de l'été et de l'automne 1984 (juillet à novembre 1984). *Le Héron* 1985-2 : 3-30. • **KAYSER Y., BLANCHON T., GALEWSKI T., GAUTHIER-CLERC M., POULIN B., THIBAUT M., MASSEZ G., TINÉ R., SADOUL N., PIN C., CHÉRAIN Y., VANDEWALLE P., VIALET E., PAULUS G., VINCENT-MARTIN N., PONCHON C., PILARD P., FLITTI A., ISENMAN P. & BÉCHET A.**

(2014). *Compte-rendu ornithologique Camargue-Crau-Alpilles pour les années 2007-2012*. Tour du Valat & SNPN, Réserve nationale de Camargue, Arles. • **KAYSER Y., VERNEAU A. & LE CHN.** (2015). Les oiseaux rares en France en 2013. 31^e rapport du Comité d'Homologation National. *Ornithos* 22-3: 113-145. • **LABROUSSE B.** (2015). Un Rougequeue de Mousier *Phoenicurus moussieri* dans l'Hérault en mai 2013: première mention française de l'espèce. *Ornithos* 22-1: 51-53. • **LAMBRECHTS A.** (2014). Observations françaises de Grandes Outardes *Otis tarda* issues du programme anglais de réintroduction. *Ar Vran* 25: 14-17. • **LE GALLO F., RAITIÈRE W. & LE CH44-85** (2014). Les oiseaux rares en Loire-Atlantique et Vendée en 2012. (<http://files.bioloivision.net/www.faune-loire-atlantique.org/userfiles/CHD/rapportCH44-852012-2495.pdf>) • **LE MARÉCHAL P., LALOI D. & LESAFFRE G.** (2013). *Les oiseaux d'Île-de-France. Nidification, migration, hivernage*. CORIF, Delachaux et Niestlé, Paris. • **LEBRUN P.** (2015). Nidifications à haute altitude dans la vallée de la Maurienne (France). *Nos Oiseaux* 62: 193-198. • **LEFRANC N., BRUNET C. & SCHREIBER A.** (2017). Un couple mixte Pie-grièche à poitrine rose x Pie-grièche à tête rousse dans les Vosges. *Ornithos* 24-2: 108-117. • **LEGENDRÉ F.** (2016). Un nouvel afflux record de Faucons kobez *Falco vespertinus* en France au printemps 2015. *Ornithos* 23-4: 178-185. • **LOCHE V.** (1852). Observations ornithologiques faites en 1951 dans les Pyrénées. *Actes Soc. Linn. Bordeaux XVIII* (2e S., VIII):



25. Grand Cormoran
Phalacrocorax carbo,
adulte, Var, avril 2012
(Aurélien Audevard).
Adult Great Cormorant.

80-90. • **LOGEAS J.-M.** (2015). Première nidification de l'Élanion blanc *Elanus caeruleus* en Maine-et-Loire. *Crex* 13: 45-50. • **LPO CHAMPAGNE-ARDENNE** (2016). *Les Oiseaux de Champagne-Ardenne. Nidification, migration, hivernage*. Delachaux et Niestlé, Paris. • **MABILLEAU M.** (2009). Hivernages répétés d'une Cigogne noire *Ciconia nigra* adulte en Sologne (Loir-et-Cher). *Ornithos* 16-6: 348-349. • **MABILLEAU M.** (2014a). Dix hivernages consécutifs d'une Cigogne noire *Ciconia nigra* en Sologne (Loir-et-Cher). *Alauda* 82-2: 147-149. • **MABILLEAU M.** (2014b). Le Blongios nain *Ixobrychus minutus* en Sologne. *Sologne nature infos* 95: 3-4. • **MABILLEAU M.** (2014c). Le Butor étoilé *Botaurus stellaris* en Sologne. *Sologne nature infos* 93: 3-4. • **MARCHADOUR B.** (coord.) (2014). Oiseaux nicheurs des Pays de la Loire. Coordination régionale LPO Pays de la Loire, Delachaux et Niestlé, Paris, 576 pages. • **MARION L.** (2014). Recensement national des colonies de Grand Cormoran *Phalacrocorax carbo* en France en 2012. *Alauda* 82(3): 203-214. • **MATHIEU B.** (2016). Un oiseau au bord de l'extinction? *Dernières Nouvelles d'Alsace*, 23 avril 2016. • **MAYAUD N.** (1936). *Inventaire des Oiseaux de France*. SEO, Paris. • **MAYAUD N.** (1941). Commentaires sur l'ornithologie française (suite). *L'Oiseau & RFO* n.s. XI: LIX-CXXXVI. • **MÉROT J.** (2014). La Pie-grièche écorcheur *Lanius collurio* dans le sud de l'Île-et-Vilaine: état des lieux 2011. *Ar Vran* 25-2: 2-10. • **MICHELAT D. & GAUTHIER-CLERC M.** (2016). Statut de la Chevêchette d'Europe *Glucidium passerinum* dans le Jura franc-comtois. *Ornithos* 23-1: 28-43. • **NATURESSONNE** (2016). *Atlas départemental des oiseaux nicheurs de l'Essonne. Période 2004-2013*. NatureEssonne, Savigny-sur-Orge. • **NOËL O. & COURONNÉ H.C.** (2014). La Pie-grièche écorcheur *Lanius collurio* dans les marais de la Vilaine: bilan de la prospection de juillet 2010. *Ar Vran* 25-2: 11-28. • **OLIOSO G.** (2014). Expansion du Corbeau freux *Corvus frugilegus* dans le midi méditerranéen français. *Ornithos* 21-5: 249-253. • **ONCFS** (2017) La Perdrix rouge *Alectoris rufa*. (<http://www.oncfs.gouv.fr/Connaitre-les-especes-ru73/La-Perdrix-rouge-ar1522#etatpop>). • **ONCFS & FNC** (2016). *Réseau national d'observation des oiseaux de passage - Suivi des populations nicheuses (1996-2016) et hivernantes (2000-2016)*. ONCFS, Paris. • **OUVRARD R.** (2013). Nidification du Blongios nain *Ixobrychus minutus* dans le département de la Vienne en 2011. *L'Outarde* 49: 8-12. • **PERTHUIS A.** (1993). Rollier d'Europe. *Lien ornithologique de Loir-et-Cher* 6: 57. • **PERTHUIS A.** (coord.) (2007). *Les oiseaux du Loir-et-Cher*. Éd. Cherche-Lune, Vendôme. • **PILARD P., BOURGEOIS M. & SYLLA D.** (2017). Localisation des quartiers d'hivernage et phénologie des migrations pré-nuptiale et post-nuptiale chez la population française du Faucon crécerellette *Falco naumanni* à l'aide de géolocalisateurs. *Alauda* 85: 1-28. • **POIREL C.** (2015). Une nouvelle espèce nicheuse en Vienne: la Gorgebleue à miroir *Luscinia svecica*. *L'Outarde* 51: 13-19. • **PROVOST S.** (2014). Un Gobemouche nain *Ficedula parva* en hiver en baie du Mont-Saint-Michel (Manche). *Ornithos* 21-3: 162-163. • **PURENNE R.** (2016). Premières nidifications de la Spatule blanche *Platalea leucorodia* et de l'Ibis falcinelle *Plegadis falcinellus* en Normandie, à la tourbière de Baupte (Manche). *Alauda* 84: 187-194. • **QUAINTENNE G. & LES COORDINATEURS-ESPECE** (2016). Les oiseaux nicheurs rares et menacés en France en 2014. *Ornithos* 23-2: 65-101. • **RAITIÈRE W.** (2010). Nidification d'un couple mixte Pie-grièche écorcheur x Pie-grièche à tête rousse *Lanius collurio* x *L. senator* en Loire-Atlantique en 2009. *Ornithos* 17-2: 133-135. • **REEBER S.** (2015). Un Gravelot semipalmé *Charadrius semipalmatus* au lac de Grand-Lieu en octobre 2011: première mention française de l'espèce. *Ornithos* 22-2: 109-111. • **REEBER S.** (2016). *Suivi ornithologique du lac de Grand-Lieu en 2015*. SNPN. • **REEBER S., FRÉMONT J.-Y., FLITTI A. & LE CHN** (2008). Les oiseaux rares en France en 2006-2007. 25^e rapport du Comité d'Homologation National. *Ornithos* 15-5: 313-355. • **REEBER S., KAYSER Y. & LE CHN** (2016). Les oiseaux rares en France en 2015. 33^e rapport du Comité d'Homologation National. *Ornithos* 23-6: 300-329. • **RÉGLADE M.-A., AUVINEN A.-P., BOUZIN M. & TERRAUBE J.** (2016). Les stationnements hivernaux de Busard pâle *Circus macrourus* en France (2006-2015). *Ornithos* 22-6: 312-325. • **RENAUD G., HAINAUT M. & COUSIN P.** (2016). Première nidification réussie de l'Élanion blanc *Elanus caeruleus* dans le département de la Vienne. *L'Outarde* 52: 22-27. • **ROBARD D.** (2016). Une Fauvette naine *Sylvia nana* en 2015 en Vendée: première mention de l'espèce pour la France. *Ornithos* 23-6: 342-345. • **ROMERA V.** (2014). Découverte d'une petite colonie de Moineaux espagnols *Passer hispaniolensis* en Corse-du-Sud. *Ornithos* 21-5: 284-285. • **ROUSSEAU E., CLÉMENT D., GILOT F., GUILLOSSON T., OLIOSO G. & RIOLS C.** (2015). *Liste commentée des oiseaux de l'Aude. Version 1 (novembre 2015)*. LPO Aude, Narbonne. • **SANCHIS F.** (2011). Inventaire des colonies littorales de Pigeon biset en Corse. *Faune sauvage* 293-4: 24-25. • **THEILLOUT A. & COLLECTIF FAUNE-AQUITAINE.ORG** (2015). *Atlas des oiseaux nicheurs d'Aquitaine*. LPO Aquitaine, Delachaux et Niestlé. • **TILLO S.** (2011). Observation de l'Alouette haussecol *Eremophila alpestris* dans les Landes. Mise au point sur son statut dans le bassin de l'Adour. *Le Casseur d'os* 11: 147-151. • **VIGIE-NATURE** (2017). Moineau domestique. (<http://vigienature.mnhn.fr/page/moineau-domestique>). • **VINCELOT** (Abbé) (1854). Études ornithologiques: tableau synoptique des oiseaux du Maine-et-Loire. *Ann. Soc. Linn. Maine-et-Loire* 1853, I: 147-167. • **YÉSOU P.** (2017). Première capture en France d'un Rossignol philomèle oriental *Luscinia megarhynchos golzii*. *Ornithos* 24-2: 134-135. • **YÉSOU P., BERNARD F., GOASGUEN Y., MOAL G. & NISSER J.** (2017). Déclin du Moineau domestique *Passer domesticus* sur l'île de Béniguet, Finistère. *Ornithos* 24-1: 51-53. • **YÉSOU P., CLERGEAU P., BASTIAN S., REEBER S. & MAILLARD J.-F.** (2017). The Sacred Ibis in Europe: ecology and management. *British Birds* 110: 197-212. • **ZUCCA M. & JIGUET F.** (2002). La Gorgebleue à miroir *Luscinia svecica* en France: nidification, migration et hivernage. *Ornithos* 9-6: 242-252.

Contact: Philippe J. Dubois (pjdubois@orange.fr) ■