



Voyages Escurcia.

Participants : Philippe J. Dubois (accompagnateur), Andrée Forien, Francine et Michel Journé, Dominique Lacroix, Marie Papirer, Georges Ringeval, Elise Rousseau, Arlette Stocchetti.
Sur place : Pascal Saïdi (alias « Yes Please », accompagnateur) et Erick (super chauffeur !), merci à eux deux.

Rédaction du rapport : Philippe J. Dubois

Photos : Elise Rousseau, Philippe J. Dubois et Michel Journe.



Introduction

Le Costa-Rica est une destination bien connue et prisée des naturalistes. Ce pays situé au sud de l'Amérique centrale, entre Nicaragua et Panama, est connu pour plusieurs choses : il n'a pas d'armée depuis plus de 50 ans, 25% de son territoire sont constitués de parcs et de réserves, son café est excellent, il produit beaucoup de bananes et d'ananas, c'est enfin l'un des pays qui a la croissance économique parmi les plus élevées en Amérique latine. Le pays possède une côte atlantique (caribéenne), bien arrosée (on l'a vu !) et une frange pacifique à l'Ouest, nettement plus sèche. Entre les deux, plusieurs cordillères barrent le pays, sur un axe globalement nord-sud. Avec le plus haut sommet à plus de 3800m d'altitude ! Enfin il y a au Costa-Rica plusieurs volcans encore en activité.

En janvier, le climat est, disons... changeant. Lors de notre séjour, nous avons eu droit au départ (versant caribéen, plaines et jusqu'à plus de 1000m) a beaucoup de pluie (plus que d'habitude à cette époque semble-t-il – merci le changement climatique). Ainsi dans le secteur du volcan Arenal, que nous n'avons même pas vu à cause du brouillard, le mauvais temps a considérablement réduit le temps et les possibilités de prospection. Ceci nous empêchant vraisemblablement de voir certaines espèces. Moiteur et touffeur nous ont cependant accompagnés. Le temps s'est amélioré sur la côte pacifique, bien que les nuages ne soient pas complètement absents (comme dit Pascal « au Costa-Rica une averse est toujours possible... »). La chaleur (>30°C) était bien présente. C'est en repartant vers la montagne et notamment la cordillère de Talamanca que le temps est devenu plus frais. Ensoleillé mais sans excès et la pluie nous a encore accompagnés jusqu'au départ. Ainsi le passage au col de l'Asunción, à 3350 m d'altitude, s'est fait sous la pluie nous empêchant toute prospection... Le versant caribéen est peuplé d'une forêt tropicale humide dense. Côté pacifique il ya au nord la forêt tropicale sèche et qui se transforme, en forêt humide en allant vers le sud. Les montagnes des cordillères centrales sont peuplées de forêts de nuages (*cloud forests*). Les paysages sont en général très beaux. Tout ceci concourt à faire du Costa-Rica un pays extraordinairement riche en biodiversité animale et végétale (environ 5% de la biodiversité mondiale pour un pays 11 fois plus petit que la France !). Outre les oiseaux, l'ensemble de la faune, mais aussi la flore est incroyablement diversifiée. En quelques kilomètres, en fonction de l'altitude ou du versant, elle peut changer presque complètement.

On compte près de 1 000 espèces d'oiseaux qui ont été vus au Costa-Rica. A cette époque les espèces locales et sédentaires côtoient les hivernantes venues d'Amérique du Nord. Que retenir comme espèces remarquables ? C'est impossible de répondre à cette question. D'abord c'est une affaire de goût personnel. Cependant il ya les stars, au premier rang desquelles figure le quetzal resplendissant, un trogon incroyable, fabuleux symbole et oiseau sacré des civilisations aztèque et maya. Passer à côté serait rater son voyage ornithologique. Evidemment un guide est nécessaire pour l'observer surtout si le temps est court. Pour les ornithologues qui souhaitent des espèces tropicales, on ne peut manquer de citer les manakins (incroyables oiseaux hauts en couleurs, avec leurs claquements d'ailes et leurs parades – non vues hélas à cette époque), les tangaras, les colibris (fascinants, mais pas faciles à identifier), les toucans (sublimes, les perroquets (pas toujours facile à identifier car souvent en vol), les motmots. Pour les plus férus, il y aussi les parulines (locales et hivernantes à cette époque) déjà en plumage nuptial. Nous avons eu 17 espèces différentes. Les espèces cryptiques de forêt sont beaucoup plus difficiles, souvent vues en « puzzle », à contre-jour, très (trop) haut dans la canopée ou au contraire furtivement dans le fouillis végétal du sol. Petite mention pour les grimparis (qui occupent ici la place des grimpeaux de l'ancien monde), pas toujours aisé à identifier. La grande famille des Tyrannidés est particulièrement délicate. Passe encore les tyrans, mais quand on arrive aux élénies ou aux moucherolles, les choses se compliquent sérieusement. Quant aux Thamnophilidés, là ça devient très sport ! En fait, sans connaissance des cris et des chants de toutes ces espèces de forêt tropicale dense, il est très (très) difficile d'identifier. Les groupes croisés (surtout nord-américains, grands cocheurs de l'avifaune néotropicale devant l'Eternel), étaient toujours accompagnés d'un guide local, muni de son smartphone et faisant de la repasse. Bien que nous ayons, nous aussi, profité quelque fois de ce type de guide, ce ne fut pas systématique, et c'est un peu dommage. Nous sommes évidemment passés à côté d'espèces sûrement intéressantes. De même nous sommes passés à côté de nocturnes. Côté rapaces diurnes, ce n'est pas toujours facile non plus. Quelques photos prises permettront cependant d'identifier l'oiseau le soir au lodge. Restent les milieux plus ouverts – mangroves, vasières, océans, marais. Bien que nous n'ayons pas axé le voyage sur ces milieux, les moments passés dans ces lieux ont permis quelques belles observations. On ne peut passer sous silence les Frégates superbes particulièrement majestueuses, les longues files de pélicans gris au-dessus de la mer, les sternes royales ou les mouettes atricilles. Enfin, il y a pas mal de limicoles nord-américains qui hivernent le long de la côte pacifique, notamment dans le golfe de Nicoya. Pour ceux aiment ça, c'est l'occasion de réviser !

Les mammifères sont également nombreux. Parmi les stars, il faut mentionner le tapir de Baird (pas facile à voir sauf à... Tapirus lodge !), les paresseux (2 espèces) avec leur écosystème poilu (!), les singes (hurleur, attelle,

capucin), ou encore le kinkajou, les coatis, les chauves-souris, notamment celles qui sont toutes... blanches ! En revanche il est beaucoup plus difficile d'observer les félinés qu'au Pantanal par exemple.

Côté grenouilles nous n'avons pas été gâtés. Impossible de voir toutes ces petites espèces, aussi colorées que toxiques. Est-ce qu'il pleuvait trop ? N'était-ce pas la saison ? Le crocodile américain est bien présent (côte pacifique), de même que les iguanes, dont le vert est aussi impressionnant qu'innoffensif. Chez les invertébrés, pas mal de papillons (morphos incroyables, mais pas qu'eux), la pluie n'arrangeant sans doute pas les choses pour en voir davantage. Au chapitre « petites bêtes », les fourmis « bolas » (2,5cm) qui piquent, les scorpions (qui piquent aussi), les sauterelles grandes comme la main, les vipères archi-mortelles, les moustiques (présents à cette époque, mais sans plus !) et tout le reste qui font que l'on aime ou que l'on n'aime pas la forêt tropicale !

A noter l'absence de problème gastro-intestinaux importants chez les participants, l'eau potable partout, les lodges parfois basiques, mais le plus souvent confortables (les piscines sont alors les bienvenues par une journée chaude), l'océan pacifique pour les trois qui ont choisi d'aller s'y baigner (mémorable), la gentillesse des costariciens, la nourriture assez monotone (les *casados* au bout de 10 jours... En vrac : les routes sont bonnes (attention parfois aux embouteillages), le billet vert est roi au Costa-Rica, attention aux voleurs, notamment à San José (Dominique en a fait l'amère expérience avec son ordi)

Pura vida !

Itinéraire et météo :



Itinéraire en blanc

SA 13.01 : départ de Roissy CDG à 15:10. Arrivée à **San José** à 21:10 HL (+7h). Transfert à l'hôtel Fleur de Lys (et coucher, à 4:00, heure française).

DI 14.01 : départ de San José à 5:30 pour la **réserve privée de Pozo Azul/La Virgen de Sarapiquí**. Arrêt à **Alajuela** (ville). Visite de la réserve, puis déjeuner et courte route vers la **station biologique de la Selva/Puerto Viejo de Sarapiquí**. Installation et balade en forêt et milieu plus ouvert. Coucher sur place. *Pluie le matin, forte, temps plutôt frais puis arrêt vers 8:30 et ensuite temps surtout couvert et gris, mais air humide ++*

LU 15.01 : Journée à la station biologique de la **Selva/Puerto Viejo de Sarapiquí**. Balades autour de la station.

Pluie toute la nuit. Qqq gouttes dans la journée, qui est bien grise avec ciel bas (lumière très médiocre).

MA 16.01 : départ de la station biologique de la Selva, passage vers **Pital**, arrêts à **El Muelle**, puis à **l'ecocentro de Danaus, La Fortuna** (déjeuner en ville), puis direction **hôtel Linda Vista, El Castillo, Parque Nacional Volcán Arenal**.

De hier à 20:00 à la fin de cette journée, pluie continue, tantôt en forte averse, tantôt en crachin. Temps totalement pourri, gris, brouillardoux...

ME 17.01 : départ de l'hôtel. Route par le nord et le nord-ouest de la **laguna de Arenal**, arrêt à l'entrée du **PN Volcán Arenal**, puis au **Cafe & Macadamia** (NW du lac), **Taláran, Las Cañas** (déjeuner), **Limalonal** (aras) et jusqu'à l'**écolodge de La Ensenada**, en bordure du **golfe de Nicoya** (océan Pacifique). Installation pour 2 nuits.

Pluie toute la nuit et encore la matin (!). On quitte rapidement la région, en traversant la Cordillera de Guanacaste. Temps plus chaud, un peu humide, mais soleil et nuages.

JE 18.01 : journée à **La Ensenada** : sortie en mer, dans le golfe de Nicoya le matin dans le secteur d'**Estero Culebra**, puis balade autour du lodge. Fin de journée aux **Salinas** et à la laguna.

Chaud, beau, malgré quelques nuages, un peu de vent qui rafraîchit l'atmosphère.

VE 19.01 : début de matinée à l'**écolodge de La Ensenada**, puis départ pour **Tarcoles**, via **Puntarenas, Mata de Limon, Rio Grande de Tarcoles** (Crocodile bridge) et enfin **Cerro ecolodge/Tarcoles**.

Soleil et nuages (assez nbx), mais chaud (30°+) et humide.

SA 20.01 : départ tôt le matin pour le **PN de Carara**. Balade dans le parc puis direction de **Pura Vida Waterfalls & Gardens**, puis plage de **Tarcoles** et retour le soir à **Cerro Lodge**.

Nuageux, avec passages ensoleillés, petite averse. Chaud (>30°C) et humide.

DI 21.01 : Départ tôt de Cerro Lodge et continuation vers le Sud. Arrêts à Matapalo (dont la **playa Linda** le soir) et visite de la **hacienda Baru** (forêt tropicale) et arrivée le soir à l'**Albergue de Alma de Hatillo**.

Soleil et nuages le matin, plus gris l'après-midi, un peu moins chaud mais très humide en forêt.

LU 22.01 : départ de **Alma de Hatillo**, puis arrêt au **rio Baru**; puis montée dans la **cordillère de Talamanca**, arrêt déjeuner au **mirador de Valle/San Isidro del General** (l 600m), enfin arrivée à l'**hôtel Paraiso Quetzal Lodge/Santa Marta de Dota** (alt. 2 600m).

Chaud soleil et qqs nuages en plaine, puis gris, averses (et même grêle à 3350m !) l'après-midi.

MA 23.01 : balade la matin à la recherche du Quetzal vers le **PN de Tapanti** (cloud forest), puis de nouveau autour de l'**hôtel Paraiso Quetzal Lodge**. Départ à 10:45, avec arrêt à **Cartago** pour arriver vers 16:00 au **Tapirus Lodge/PN de Braulio Carrillo**.

Soleil et nuages, un peu de vent et t° agréable en montagne, mais de nouveau pluie modérée côté caribéen dans l'après-midi (mais forte chaleur)...

ME 24.01 : toute la journée au **Tapirus Lodge**.

Soleil et nuages le matin, mas averses fortes l'après-midi. Pas très chaud (23-24°C).

JE 25.01 : départ vers 7:45 du lodge; arrêt à **Bajo de los Rodriguez/PN de Braulio Carrillo** (pour les colibris) puis direction San José, où nous passons le reste de la journée. Départ pour Paris à 23 :00 HL. Arrivée le 26.01 à 16 :10 (HL) à Roissy Charles de Gaulle.

Soleil, qqs nuages à San José sans chaleur excessive.

Egalement quelques obs de Michel et Francine après notre départ.

Oiseaux (292 espèces)

Grand Tinamou

Tinamus major

Great Tinamou

ent. La Selva/Puerto Viejo de Sarapiquí le 14, 1cht La Selva/Puerto Viejo de Sarapiquí le 15, 1 PN de Carara le 20, ent. Tapirus lodge/Braulio Carrillo le 23, ent. Tapirus lodge/Braulio Carrillo le 24.

Son chant (<https://www.xeno-canto.org/239088>) est une composante des sonorités vespérales de la forêt tropicale.

Dendrocygne à ventre noir

Dendrocygna autumnalis

Black-bellied Whistling-Duck

8+ La Ensanada le 17.

Canard musqué

Cairina moschata

Muscovy Duck

4+ La Ensanada le 17, 6 sur mare Cerro lodge le 19, 1 fem au lac Cerro lodge le 20.

Sarcelle à ailes bleues

Anas discors

Blue-winged Teal

30+ La Ensanada le 17, 15 salines et lagune de Ensenada le 18, seul anatidé nord-américain contacté. Les mâles ne sont pas encore en parfait PN.



Ortalide à tête grise

Ortalis cinereiceps

Gray-headed Chachalaca

6-7 Pozo Azul/La Virgen de Sarapiquí le 14, ent. le soir La Selva/Puerto Viejo de Sarapiquí le 14, 5-6 ecocentro de Danaus le 16.

Espèce moins braillarde que l'Ortalide du Chaco (Brésil) !

Pénélope panachée

Penelope purpurascens

Crested Guan

8+ La Selva/Puerto Viejo de Sarapiquí le 15, 3+ entrée du parc Volcán Arenal le 17, 2+ PN de Carara le 20, 1 Tapirus lodge/Braulio Carrillo le 23.

Grand Hocco*Crax rubra*

Great Curassow

1 mâle La Selva/Puerto Viejo de Sarapiquí le 15, 1 mâle revu SEL3, 1 fem. hacienda Baru/Dominical le 21, ent. Tapirus lodge/Braulio Carrillo le 24.

Proche du Hocco à face nue du Pantanal.

**Tocro de Guyane***Odontophorus gujanensis*

Marbled Wood-Quail

4 PN de Carara le 20, en sous-bois.

Très discret en sous-bois, s'approche tout près de nous et nous ignore finalement complètement.

Grèbe minime*Tachybaptus dominicus*

Least Grebe

2 salines et lagune de Ensenada le 18, 1+ sur une mare Cerro lodge le 19.

Un peu plus petit que le Grèbe castagneux européen avec une tête rappelant un peu celle du Gr. A cou noir.

Tantale d'Amérique*Mycteria americana*

Wood Stork

10 en tout La Ensanada le 18, 1 La Ensanada le 19, 12 plage de Tarcoles le 20, qqs en vol PN de Carara le 20.

Frégate superbe*Fregata magnificens*

Magnificent Frigatebird

50+ La Ensanada le 17, 20+ La Ensanada le 18, 6-7 posées dans un arbre Estero Culebra le 18, 25 en vol, haut Mata de Limon le 19, 15+ PN de Carara le 20, qqs plage de Tarcoles le 20, 3 en vol playa Linda/Matapalo le 21.

Ce pirate des mers est imposant : longues ailes fines, longue queue, bec immense et fin, mais vol lent, il ravale les labbes à de gentils parasites ! S'attaquent aux sternes et aux laridés, mais pas aux pélicans. Les femelles ont le ventre blanc.



Trois mâles et une femelle (à G) et femelle en vol (à Dr).

Fou brun

Sula leucogaster

Brown Booby

20+ souvent loin en mer, par unité playa Linda/Matapalo le 21, vont et viennent. Ad. et jeunes.

Cormoran vigua

Phalacrocorax brasilianus

Neotropic Cormorant

1 Pozo Azul/La Virgen de Sarapiquí le 14, 1 laguna de Arenal, qqs La Ensanada le 17, qqs La Ensanada le 18, qqs La Ensanada le 19, 20 plage de Tarcoles le 20 (et un ind. à ventre blanc), qqs dont 1 imm. à ventre blanc (mais moins que le précédent) Rio Baru le 22.

A Tarcoles notamment, un ind. à ventre blanc, jusqu'en bas et soit un Cormoran à aigrettes *P. auritus*, soit plus probablement un *C. vigua* partiellement leucique.

Anhinga d'Amérique

Anhinga anhinga

Anhinga

3 Estero Culebra le 18, en zone de mangroves...

Pélican brun

Pelecanus occidentalis

Brown Pelican

25+ en pêche La Ensanada le 17, 150+ La Ensanada le 18, 200 en bord de plage à Puntarenas le 19, 30 sur un rio Mata de Limon le 19, 30+ plage de Tarcoles le 20, 80+ Matapalo (plages) le 21, qqs Rio Baru le 22 en mer.

Très présent sur le Pacifique, vont et viennent au gré de la présence des pêcheurs autour desquels ils peuvent s'agglutiner.



Onoré du Mexique*Tigrisoma mexicanum*

Bare-throated Tiger-Heron

1 Estero Culebra le 18, 1 salines et lagune de Ensenada le 18, 1 La Ensanada le 19, 1 plage de Tarcoles le 20, 1 Rio Baru le 22, toujours assez farouche et solitaire.

Grand Héron*Ardea herodias*

Great Blue Heron

3 Estero Culebra le 18, 1 salines et lagune de Ensenada le 18, 1 Crocodile Bridge/Tarcoles le 19, 2 plage de Tarcoles le 20.

Grande Aigrette*Ardea alba*

Great Egret

1 vers Pital, 1-2 après La Fortuna, 20 Estero Culebra le 18, qqs salines et lagune de Ensenada le 18, qqs La Ensanada le 19, 1 Crocodile Bridge ce jour, qqs plage de Tarcoles le 20, nbx dans les labours à Estretillos Oeste le 21.

Aigrette neigeuse*Egretta thula*

Snowy Egret

1 entrée du parc Volcán Arenal le 17 (rivière), 5+ La Ensanada le 17, 40+ Estero Culebra le 18, qqs salines et lagune de Ensenada le 18, + La Ensanada le 19 à marée basse, qqs plage de Tarcoles le 20.

En PN, la touffe d'aigrettes est courte et hérissée ; sinon lores jaunes...



Aigrette neigeuse (à G) et Aigrette bleue immature (à Dr)

Aigrette bleue*Egretta caerulea*

Little Blue Heron

1 ad + 1 juv. Pozo Azul/La Virgen de Sarapiquí le 14, 1 La Ensanada le 17, 30+ Estero Culebra le 18, qqs salines et lagune de Ensenada le 18, nbx à marée basse La Ensanada le 19, qqs plage de Tarcoles le 20, 2 Rio Baru le 22.

Aigrette tricolore*Egretta tricolor*

Tricolored Heron

15 Estero Culebra le 18 (mangroves), 1-2 salines et lagune de Ensenada le 18, qqs à marée basse La Ensanada le 19, 1 Rio Baru le 22.

Aigrette roussâtre*Egretta rufescens*

Reddish Egret

1 forme sombre salines et lagune de Ensenada le 18, pêche en balançant la tête latéralement.

Plus grosse que l'Aigrette bleue avec laquelle on peut la confondre (de loin) ; voir le bec bicolore.

Héron garde-boeufs*Bubulcus ibis*

Cattle Egret

Nombreux dans les champs, sur la portion caribéenne du début du séjour, 15 en dortoir salines et lagune de Ensenada le 18 + La Ensanada le 18, + autour de Tarcoles le 20, ++ sur le parcours le 21.

Comme ailleurs, ce héron a bien colonisé l'Amérique centrale !

Héron vert*Butorides virescens*

Green Heron

1 Pozo Azul/La Virgen de Sarapiqui le 14, 1 ad. La Ensanada le 17, 3+ Estero Culebra le 18, 2 La Ensanada le 19, 2 au petit lac Cerro lodge le 20.

Bihoreau violacé*Nyctanassa violacea*

Yellow-crowned Night-Heron

1 ecocentro de Danaus le 16, 4 ad. salines et lagune de Ensenada le 18 (salines), 9 plage de Tarcoles le 20. Quelques belles obs. de ce héron.

**Savacou huppé***Cochlearius cochlearius*

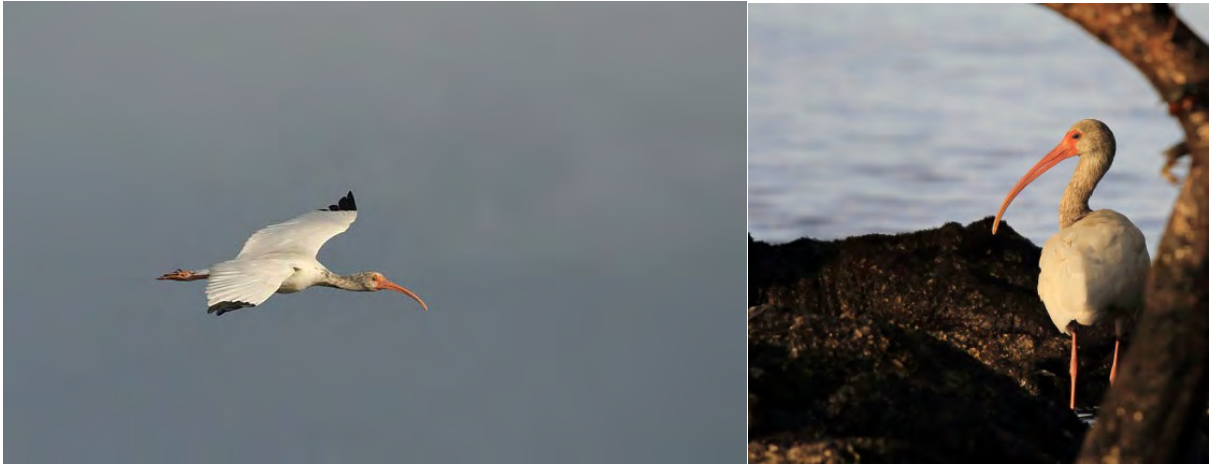
Boat-billed Heron

1 Pozo Azul/La Virgen de Sarapiqui le 14, 7-8 dont 2 nicheurs ecocentro de Danaus le 16, couvent sous une pluie battante...

Ibis blanc*Eudocimus albus*

White Ibis

15, surtout des jeunes La Ensanada le 17, 30+ Estero Culebra le 18, 15 salines et lagune de Ensenada le 18, qqs La Ensanada le 19 (immatures en mue différente, avec une teinte allant de sombre à gris pâle) qqs plage de Tarcoles le 20, 2 près de playa Linda/Matapalo le 21, 1 ad. Rio Baru le 22.

**Ibis falcinelle***Plegadis falcinellus*

Glossy Ibis

1 La Ensanada le 17 (PS).

Ibis vert*Mesembrinibis cayennensis*

Green Ibis

5 Pozo Azul/La Virgen de Sarapiquí le 14, c'est tout !

Spatule rosée*Platalea ajaja*

Roseate Spoonbill

12+ Estero Culebra le 18, 5 sur le lac salines et lagune de Ensenada le 18.

De loin l'oiseau est plus beau que de près (notamment au niveau de la tête !).



Urubu noir*Coragyps atratus*Black Vulture

qqs Pozo Azul/La Virgen de Sarapiquí le 14, La Selva/Puerto Viejo de Sarapiquí le 14, qq La Selva/Puerto Viejo de Sarapiquí le 15, + sur le parcours, ++ entre Las Bañas et LAE, ++ La Ensanada le 18, nbx sur le parcours le 19, ++ PN de Carara le 20, + sur le parcours le 21, qq sur le trajet le 23, qq Tapirus lodge/Braulio Carrillo le 24, qq vrrs San José le 25, présent partout !



Oiseau séchant après la pluie.

Urubu à tête rouge*Cathartes aura*Turkey Vulture

qq sur le route le 14, + entre Las Bañas et LAE, qq La Ensanada le 18, qq sur le parcours et Cerro lodge le 19, qq PN de Carara le 20, qq le 21 sur le parcours, l+ près de San José le 23. Moins commun que l'espèce précédente.

Sarcorampe roi*Sarcoramphus papa*King Vulture

l PN de Carara le 20 vu par d'autres.



Balbusard pêcheur*Pandion haliaetus*

Osprey

I au-dessus de la rivière à Las Bañas le 17, 5+ Estero Culebra le 18 (mangroves), I sur un rio à Puntarenas le 19, I plage de Tarcoles le 20, I à Matapalo (plage) le 21, I Rio Baru le 22. Bien présent en zone de mangroves pacifique.

Élanion à queue blanche*Elanus leucurus*

White-tailed Kite

I à Cartago le 23 (PJD).

Naucler à queue fourchue*Elanoides forficatus*

Swallow-tailed Kite

5+ Pura Vida Waterfalls & Gardens le 20, I après Rio Baru le 22, superbe espèce !

**Harpage bidenté***Harpagus bidentatus*

Double-toothed Kite

I perché à l'entrée Tapirus lodge/Braulio Carrillo le 23, I Tapirus lodge/Braulio Carrillo le 24.

Buse à gros bec*Rupornis magnirostris*

Roadside Hawk

2 entre Pital et La Fortuna, I entrée du parc Volcán Arenal le 17, I Rio Baru le 22.



Buse noire *Buteogallus anthracinus* Common Black Hawk

I près du lac Cerro lodge le 20.

Buse urubu *Buteogallus urubitinga* Great Black Hawk

I cp parade en criant La Ensanada le 18.

Buse blanche *Pseudastur albicollis* White Hawk

I au barrage du laguna Arenal le 17, encore une belle espèce.



Buse grise *Buteo plagiatus* Grey Hawk

I perchée sur un fil au Rion Naranjo le 21.

Petite Buse *Buteo platypterus* Broad-winged Hawk

I La Selva/Puerto Viejo de Sarapiquí le 14, I La Selva/Puerto Viejo de Sarapiquí le 15, I Pura Vida Waterfalls & Gardens le 20.

Buse à queue courte *Buteo brachyurus* Short-tailed Hawk

I La Ensanada le 18, I Pura Vida Waterfalls & Gardens le 20 en compagnie de l'espèce précédente.

Buse à queue rousse *Buteo jamaicensis* Red-tailed Hawk

I jeune Rio Baru le 22 (identifiée sur photo au retour).

Buse semiplombée *Leucopternis semiplumbeus* Semiplombeous Hawk

I La Selva/Puerto Viejo de Sarapiquí le 15, posée.

Caurale soleil*Eurypyga helias*

Sunbittern

1 La Selva/Puerto Viejo de Sarapiquí le 14, sur un chemin forestier inondé...

Râle de Cayenne*Aramides cajaneus*

Gray-cowled Wood-Rail

ent. à Alma Hatillo le 21 (PS), 2 Tapirus lodge/Braulio Carrillo le 24, à deux pas des tapirs, en forêt.

Talève violacée*Porphyrio martinica*

Purple Gallinule

10+ dont un grand juv. et un poussin Cerro lodge le 19, 15 sur le même petit étg. Cerro lodge le 20. Belles obs.

Courlan brun*Aramus guarauna*

Limpkin

1 salines et lagune de Ensenada le 18 (PS).

Jacana du Mexique*Jacana spinosa*

Northern Jacana

1 Pozo Azul/La Virgen de Sarapiquí le 14 (ER), 15+ La Ensenada le 17, 5 salines et lagune de Ensenada le 18 (lac), 8-10 sur une mare Cerro lodge le 19, 3-4 lac Cerro lodge le 20, 2+ vers Esterillos le 21. Ad. et juv. vus.

Oedicnème bistré*Burhinus bistriatus*

Double-striped Thick-knee

2 La Ensenada le 18. C'est un gros oedicnème.

**Échasse d'Amérique***Himantopus mexicanus*

Black-necked Stilt

30+ salines et lagune de Ensenada le 18, 7 Crocodile Bridge/Tarcoles, à deux pas des crocos (!) et 3-4 sur une mare Cerro lodge le 19.

Pluvier argenté*Pluvialis squatarola*

Black-bellied Plover

30 Estero Culebra le 18, 50+ salines salines et lagune de Ensenada le 18, qq La Ensanada le 19, 3 plage de Tarcoles le 20. Très lavés de plumage sous le soleil tropical.

Gravelot de Wilson*Charadrius wilsonia*

Wilson's Plover

3-4 salines et lagune de Ensenada le 18, sur les salines, avec des Gravelots semipalmés.

Gros gravelot (> G. semipalmé) au bec plus long et plus fort.

Gravelot semipalmé*Charadrius semipalmatus*

Semipalmated Plover

5 Estero Culebra le 18, 30+ salines et lagune de Ensenada le 18, 4-5 La Ensanada le 19, 20+ plage de Tarcoles le 20, 10 Rio Baru le 22.

A cette époque, on ne distingue pas le cercle orbitaire jaune des ad. (mais en a-t-on vus ?). En revanche l'avant des lores blanc (juste à l'arrière du bec) est bien visible à courte distance. Le cri est un *pi-ip*, plus aigu que le *pu-up* du Grand Gravelot (et plus proche en phrasé que le cri du Ch. Arlequin auquel on le compare souvent).

**Courlis hudsonien***Numenius (phaeopus) hudsonius*

Hudsonian Whimbrel

1 en vol La Ensanada le 17, 70+ Estero Culebra le 18, 80 salines et lagune de Ensenada le 18, qq La Ensanada le 19, 5+ plage de Tarcoles le 20, 4 à Matapalo le 21, 1 Rio Baru le 22.

Dessous des ailes très barré, de même que le croupion et les marques noires de la tête contrastent plus que chez le Corlieu. Cri apparemment identique.

Barge marbrée*Limosa fedoa*

Marbled Godwit

20 ensemble Estero Culebra le 18.

Tournepieuvre à collier*Arenaria interpres*

Ruddy Turnstone

13 La Ensanada le 17, 20 salines et lagune de Ensanada le 18, 10+ La Ensanada le 19, 20 plage de Tarcoles le 20.

Bécasseau maubèche*Calidris canutus*

Red Knot

15 en tout Estero Culebra le 18 (mangroves).

Bécasseau du ressac*Calidris virgata*

Surfbird

5 La Ensanada le 17, 4 La Ensanada le 19, avec des tournepieuvres sur l'estacade ; peu fréquent au Costa-Rica, semble-t-il.



En compagnie de Tournepieuvres à collier et de Mouettes atricilles.

Bécasseau sanderling*Calidris alba*

Sanderling

55 en tout à Matapalo (plages) le 21.

Bécasseau minuscule*Calidris minutilla*

Least Sandpiper

1 Estero Culebra le 18, 4 salines et lagune de Ensanada le 18, 3-4 plage de Tarcoles le 20, 2+ Rio Baru le 22, souvent solitaire.



Bécasseau semipalmé*Calidris pusilla*

Semipalmated Sandpiper

env. 50 (estimation avec B. d'Alaska salines et lagune de Ensenada le 18.

Bécasseau d'Alaska*Calidris mauri*

Western Sandpiper

env. 250 salines et lagune de Ensenada le 18 (marée haute), qqs La Ensanada le 19, 35+ plage de Tarcoles le 20.

Bien difficile de faire le tri dans les troupes de « petits bécasseaux gris » où il semble pourtant dominer. Des oiseaux montrent un bec intermédiaire en taille entre les deux espèces...

**Bécassin à bec court***Limnodromus griseus*

Short-billed Dowitcher

25 en tout salines et lagune de Ensenada le 18, avec d'autres limis à marée haute.

Chevalier grivelé*Actitis macularius*

Spotted Sandpiper

3 Pozo Azul/La Virgen de Sarapiquí le 14, 6 en vol ensemble sur la rivière La Selva/Puerto Viejo de Sarapiquí le 15, 2 La Ensanada le 17, 10 Estero Culebra le 18, 7-8 salines et lagune de Ensenada le 18, 2 La Ensanada le 19, 10+ plage de Tarcoles le 20, 8 Rio Baru le 22.

Le plus répandu des chevaliers. Si les pattes sont toujours jaunes, le bec peut être souvent bien sombre, sans base pâle bien nette. De même la silhouette n'est pas toujours « ventrue » et l'arrière peut être allongé comme chez le Guignette.



Chevalier criard

Tringa melanoleuca

Greater Yellowlegs

I Rio Baru le 22, bien vu ; unique observation.



Chevalier à pattes jaunes

Tringa flavipes

Lesser Yellowlegs

8+ salines et lagune de Ensenada le 18, c'est tout.

Chevalier semipalmé

Tringa (semipalmata) inornata

Western Willet

50+Esterio Culebra le 18, 70 salines et lagune de Ensenada le 18, I La Ensanada le 19, I playa Linda/Matapalo le 21, 2-3 Rio Baru le 22.

Les oiseaux de l'Ouest sont génétiquement différents de ceux de l'Est...

Mouette atricille*Leucophaeus atricilla*

Laughing Gull

80 La Ensanada le 17, 60+ La Ensanada le 18, 40 Mata de Limon le 19, 1 plage de Tarcoles le 20, 1 Rio Baru le 22.

Posés, les 2^{ème} cycle ne sont pas faciles à distinguer des ad.

Sterne royale*Sterna maxima*

Royal Tern

100+ La Ensanada le 17, **220+** La Ensanada le 18, 50+ sur un rio Mata de Limon le 19, qqs plage de Tarcoles le 20, qqs en mer à Matapalo le 21, 65 en reposoir Rio Baru le 22, espèce dominante.

**Sterne caugék***Sterna sandvicensis*

Sandwich Tern

4 La Ensanada le 17, 1+ Estero Culebra le 18, 6 La Ensanada le 18, 35 en reposoir Rio Baru le 22.

Pigeon biset féral*Columba livia*

Feral Rock Pigeon

+ Alajuela, qqs Las Bañas le 17, également à Cartago, San José, etc...

Pigeon rousset*Patagioenas cayennensis*

Pale-vented Pigeon

1 Alajuela 2+ à La Fortuna.

Pigeon à bec noir*Patagioenas nigrirostris*

Short-billed Pigeon

+ cht en forêt et 2 vus La Selva/Puerto Viejo de Sarapiquí le 15, cht ent. PN de Carara le 20, sans doute d'autres contacts...

Colombe inca*Columbina inca*

Inca Dove

qqs La Ensanada le 17, 2-3 La Ensanada le 18, qqs La Ensanada le 19, 2 Cerro lodge le 19, qqs Cerro lodge le 20, qqs hacienda Baru/Dominical le 21, 2 Rio Baru le 22.

Colombe à queue noire *Columbina passerina* Common Ground-Dove

La plus commune des petites tourterelles : assez nbx La Ensanada le 17, qqs La Ensanada le 18, qqs La Ensanada le 19, qqs Cerro lodge le 20, qqs hacienda Baru/Dominical le 21, 3+ Rio Baru le 22.

Colombe rousse *Columbina talpacoti* Ruddy Ground-Dove

qqq Pozo Azul/La Virgen de Sarapiqui le 14, La Selva/Puerto Viejo de Sarapiqui le 14, 1 ecocentro de Danaus le 16, nbx avec la C. à queue noire en groupe mixte La Ensanada le 17, qqs La Ensanada le 18, qqs Cerro lodge le 19.



Colombe de Verreaux *Leptotila verreauxi* White-tipped Dove

qqq Pozo Azul/La Virgen de Sarapiqui le 14, 1-2 Las Bañas le 17, 1 La Ensanada le 19, 1+ hacienda Baru/Dominical le 21, 2 mirador del Valle/San Isidro le 22.

Tourterelle à ailes blanches *Zenaida asiatica* White-winged Dove

2 Alajuela le 14, 1 La Ensanada le 17 (ER), qqs LAE, qqs La Ensanada le 19.

Tourterelle triste *Zenaida macroura* Mourning Dove

1 hacienda Baru/Dominical le 21 (PS, MJ, ER).

Ani à bec lisse *Crotophaga ani* Smooth-billed Ani

qq La Ensanada le 17.

Ani à bec cannelé *Crotophaga sulcirostris* Groove-billed Ani

5 La Ensanada le 18, qqs La Ensanada le 19, qqs Cerro lodge le 19.

Piaye écureuil *Piaya cayana* Squirrel Cuckoo

2 La Selva/Puerto Viejo de Sarapiqui le 15, 2 Pura Vida Waterfalls & Gardens le 20.

Petit-duc de Cooper*Megascops cooperi*

Pacific Screech-Owl

I dans un mangier La Ensanada le 18, I bien vu La Ensanada le 19, même oiseau ou un autre ?

**Chevêchette brune***Glaucidium brasilianum*

Ferruginous Pygmy-Owl

I La Ensanada le 17 (MJ).

Chouette mouchetée*Ciccaba virgata*

Mottled Owl

I ent. le soir Tapirus lodge/Braulio Carrillo le 24 (DL), peut-être ent. la veille près des maisons (type aboiement de chien).

Engoulevent pauraqué*Nyctidromus albicollis*

Common Pauraque

3 La Selva/Puerto Viejo de Sarapiquí le 14, I La Ensanada le 17... et puis plus rien.

Martinet à collier blanc*Streptoprocne zonaris*

White-collared Swift

20+ le soir playa Linda/Matapalo le 21, 10 le soir Paraiso QuetzalLodge/Sta Marta de Dota le 22.

Jamais vus dans de bonnes conditions (le soir, ciel gris), si bien que le collier blanc n'est pas visible. Silhouette de grand Martinet ramoneur assez typique.

Martinet de Vaux*Chaetura vauxi*

Vaux's Swift

40+ La Selva/Puerto Viejo de Sarapiquí le 14.

A noter les sus-caudales d'un gris plus pâle que le reste des parties sup. Colibri jacobin *Florisuga mellivora*

Colibri jacobin*Florisuga mellivora*

White-necked Jacobin

I fem Pozo Azul/La Virgen de Sarapiquí le 14.

Ermite à longue queue

Phaethornis longirostris

Long-billed Hermit

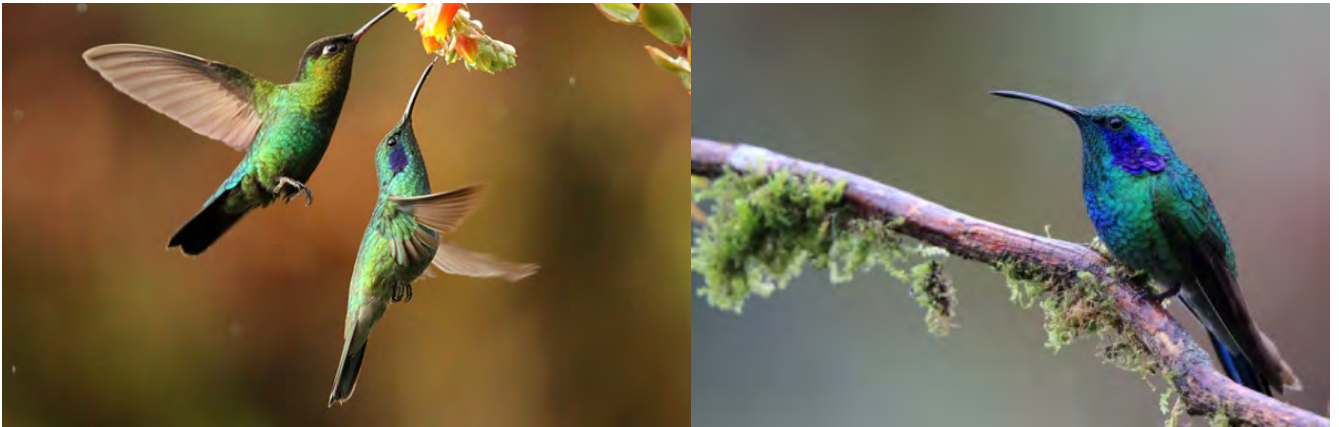
ent. La Selva/Puerto Viejo de Sarapiquí le 15, I+ PN de Carara le 20.

Colibri cyanote

Colibri cyanotus

Lesser Violetear

Qqs Paraiso QuetzalLodge/Sta Marta de Dota le 22 et Paraiso QuetzalLodge/Sta Marta de Dota le 23.



A G, en compagnie d'un Colibri insigne.

Mango de Prévost

Anthracothorax prevostii

Green-breasted Mango

I mâle Cerro lodge le 19, qqs Cerro lodge le 20.

Coquette d'Hélène

Lophornis helenae

Black-crested Coquette

I mâle Bajo de los Rodriguez le 25.



Colibri de Rivoli

Eugenes fulgens

Rivoli's/Magnificent Hummingbird

assez nbx Paraiso QuetzalLodge/Sta Marta de Dota le 22, idem Paraiso QuetzalLodge/Sta Marta de Dota le 23.



Colibri insigne

Panterpe insignis

Fiery-throated Hummingbird

assez nbx Paraiso QuetzalLodge/Sta Marta de Dota le 22, idem Paraiso QuetzalLodge/Sta Marta de Dota le 23,
Superbe espèce à la gorge multicolore.



Colibri à ventre châtain

Lampornis castaneiventris

White-throated Mountain-gem

I fem prob. près du Tapanti NP le 23.

Colibri à gorge rubis

Archilochus colubris

Ruby-throated Hummingbird

I fem. La Ensanada le 18, I phot par ER Cerro lodge le 19.

Colibri flammule

Selasphorus flammula

Volcano Hummingbird

4 Paraiso QuetzalLodge/Sta Marta de Dota le 22, 2 Paraiso QuetzalLodge/Sta Marta de Dota le 23.



Colibri à tête violette

Klais guimeti

Violet-headed Hummingbird

1+ Pozo Azul/La Virgen de Sarapiquí le 14, ent. Tapirus lodge/Braulio Carrillo le 23, 2+ mâles Bajo de los Rodriguez le 25. Très belle espèce.



Colibri de Cuvier

Phaeochroa cuvierii

Scaly-breasted Hummingbird

1 Pozo Azul/La Virgen de Sarapiquí le 14, assz nbx PN de Carara le 20.

Dryade couronnée

Thalurania colombica

Crowned Woodnymph

1+ mâle Bajo de los Rodriguez le 25.

Colibri à coiffe blanche

Microchera albocoronata

Snowcap

1 mâle Bajo de los Rodriguez le 25.

Incroyable colibri minuscule, tout rouge carmin/grenat sauf la calotte blanche.

Ariane à ventre gris*Amazilia tzacatl*

Rufous-tailed Hummingbird

qqq Pozo Azul/La Virgen de Sarapiquí le 14, + La Selva/Puerto Viejo de Sarapiquí le 14, + La Selva/Puerto Viejo de Sarapiquí le 15, qqe ecocentro de Danaus le 16, qqe hotel Linda Vista le 16, assez nbx Bajo de los Rodriguez le 25.

Colibri à queue bronzée*Chalybura urochrysa*

Bronze-tailed Plumeleteer

1 mâle La Selva/Puerto Viejo de Sarapiquí le 15.

Quetzal resplendissant*Pharomachrus mocinno*

Resplendent Quetzal

2 mâles près du Tapanti NP le 23.

Evidemment l'oiseau phare de tout voyage au Costa-Rica. La réputation n'est pas usurpée, c'est vrai... Assez placide, comme tous les trogons. En vol, la queue fait comme un gigantesque balancier.

**Trogon de Masséna***Trogon massena*

Slaty-tailed Trogon

1 fem. La Selva/Puerto Viejo de Sarapiquí le 15, seul trogon à ventre rouge vu.

Trogon à tête noire*Trogon melanocephalus*

Black-headed Trogon

3 La Ensanada le 18.

Trogon pattu*Trogon caligatus*

Gartered Trogon

1cp La Selva/Puerto Viejo de Sarapiquí le 14, 1 mâle et 1 fem. La Selva/Puerto Viejo de Sarapiquí le 15, 1 mâle La Ensanada le 18, 1 Cerro lodge le 20, 1 PN de Carara le 20.



Trogon aurore

Trogon rufus

Black-throated Trogon

2 fem. + cht La Selva/Puerto Viejo de Sarapiquí le 15, 1 fem. SEL3, 5 La Ensanada le 19, 1 fem. Tapirus lodge/Braulio Carrillo le 24.

Pour identifier ces 3 trogons, voir le dessin du dessous de la queue, la couleur du bec et du cercle orbitaire.

Motmot de Lesson

Momotus lessonii

Blue-crowned Motmot

1 mirador del Valle/San Isidro le 22.

Considéré jusqu'alors comme appartenant à l'espèce Motmot à tête bleue *M. coeruleiceps* (celle-ci est au Pantanal), désormais considérée comme espèce à part entière Motmot de Lesson.

Motmot roux

Baryphthengus martii

Rufous Motmot

1 La Selva/Puerto Viejo de Sarapiquí le 14 (MJ), 1 La Selva/Puerto Viejo de Sarapiquí le 15.

Motmot à bec large

Electron platyrhynchum

Broad-billed Motmot

1-2 ecocentro de Danaus le 16, 1 entrée du parc Volcán Arenal le 17, 1 Tapirus lodge/Braulio Carrillo le 24.



Motmot à sourcils bleus*Eumomota superciliosa*

Turquoise-browed Motmot

2 La Ensanada le 18, I La Ensanada le 19, I Cerro lodge le 19, I PN de Carara le 20, I+ hacienda Baru le 21.

**Martin-pêcheur à ventre roux** *Megaceryle torquata*

Ringed Kingfisher

I Pozo Azul/La Virgen de Sarapiquí le 14, I laguna de Arenal, I Estero Culebra le 18, I salines et lagune de Ensanada le 18, I plage de Tarcoles le 20, 2 notés autour de Matapalo le 21.

Martin-pêcheur d'Amazonie *Chloroceryle amazona*

Amazon Kingfisher

I en bordure du rio Tapirus lodge/Braulio Carrillo le 24.

Tamatia à front blanc *Notharchus hyperrhynchus*

White-necked Puffbird

2 La Selva/Puerto Viejo de Sarapiquí le 15, I SEL3, 1-2 La Ensanada le 18 (PJD), I La Ensanada le 19.

Grosse espèce aux allures de martin-pêcheur/chasseur et au comportement placide de trogon.

Tamatia pie *Notharchus tectus*

Pied Puffbird

ent. Pozo Azul/La Virgen de Sarapiquí le 14.

Tamatia de Lafresnaye *Malacoptila panamensis*

White-whiskered Puffbird

I fem. La Selva/Puerto Viejo de Sarapiquí le 15, I fem. PN de Carara le 20. Très lié à la forêt tropicale dense...

Barbacou à front blanc *Monasa morphoeus*

White-fronted Nunbird

4+ entrée du parc Volcán Arenal le 17.

Même type d'espèce que les tamatias.

Jacamar à queue rousse *Galbula ruficauda*

Rufous-tailed Jacamar

I La Selva/Puerto Viejo de Sarapiquí le 15, attrape une libellule (placide).

Araçari à collier*Pteroglossus torquatus*

Collared Aracari

1 Pozo Azul/La Virgen de Sarapiquí le 14 (PJD), 3+ La Selva/Puerto Viejo de Sarapiquí le 15, 2+ ecocentro de Danaus le 16, 3+ Tapirus lodge/Braulio Carrillo le 23.

**Toucan tocard***Ramphastos (ambiguous) swainsonii*

Yellow-throated Toucan

qqqs Pozo Azul/La Virgen de Sarapiquí le 14,6 Chilamote, + La Selva/Puerto Viejo de Sarapiquí le 15, 2 SEL3, 2 PN de Carara le 20, 1 Pura Vida Waterfalls & Gardens le 20, 2+ hacienda Baru le 21, 1 Tapirus lodge/Braulio Carrillo le 23.

Sa sous-espèce *swainsonii* est souvent considérée comme une bonne espèce – le Toucan de Swainson, au tour de l'œil vert et non bleu pâle.

**Toucan à carène***Ramphastos sulfuratus*

Keel-billed Toucan

qqqs Pozo Azul/La Virgen de Sarapiquí le 14, qqqs La Selva/Puerto Viejo de Sarapiquí le 15, 1 entrée du parc Volcán Arenal le 17.

Ces deux dernières espèces de toucans sont très impressionnantes.

Pic glandivore*Melanerpes formicivorus*

Acorn Woodpecker

2+ Paraiso QuetzalLodge/Sta Marta de Dota le 22.

Pic masqué*Melanerpes chrysauchen*

Golden-naped Woodpecker

1 PN de Carara le 20.

Pic de Pucheran*Melanerpes pucherani*

Black-cheeked Woodpecker

3 Pozo Azul/La Virgen de Sarapiquí le 14, 2 ecocentro de Danaus le 16, 1 Bajo de los Rodriguez le 25.

**Pic à couronne rouge***Melanerpes rubricapillus*

Red-crowned Woodpecker

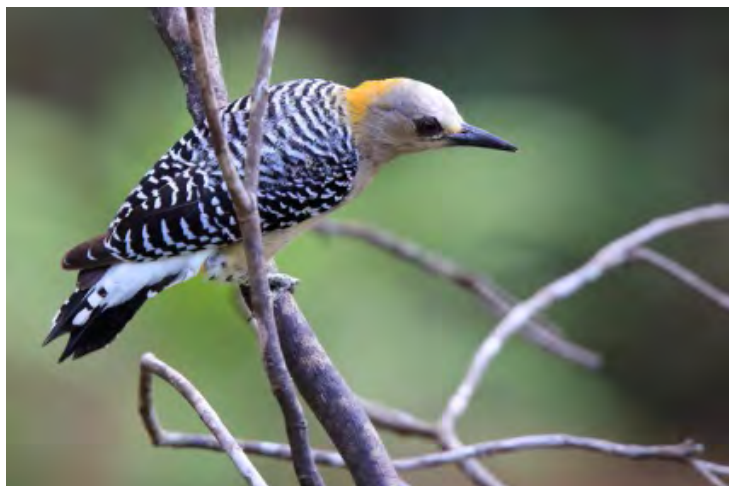
1 mâle et 1 fem. Rio Baru le 22.

Pic de Hoffmann*Melanerpes hoffmannii*

Hoffmann's Woodpecker

1 ecocentro de Danaus le 16 (PJD), 1-2 La Ensanada le 18, 2 La Ensanada le 19, 2 Cerro lodge le 19, 2 Pura Vida Waterfalls & Gardens le 20.

C'est avec le Pic de Pucheran, le pic le plus fréquemment rencontré.



Pic enfumé *Picoides fumigatus* Smoky-brown Woodpecker

2-3 Pozo Azul/La Virgen de Sarapiquí le 14, 1 La Selva/Puerto Viejo de Sarapiquí le 15.

Pic chevelu *Picoides villosus* Hairy Woodpecker

1 Paraiso QuetzalLodge/Sta Marta de Dota le 23.

Pic cannelle *Celeus loricatus* Cinnamon Woodpecker

1 La Selva/Puerto Viejo de Sarapiquí le 15 (AF, DL).

Pic ouentou *Dryocopus lineatus* Lineated Woodpecker

1 fem. salines et lagune de Ensenada le 18, 1 La Ensanada le 19.

Pic à bec clair *Campephilus guatemalensis* Pale-billed Woodpecker

1 La Selva/Puerto Viejo de Sarapiquí le 15 (AF, DL).

Caracara du Nord *Caracara cheriway* Crested Caracara

2 ad. La Ensanada le 17, 1 près de Cerro lodge le 20, 1 près playa Linda/Matapalo le 21.



Caracara à tête jaune *Milvago chimachima* Yellow-headed Caracara

1 imm. La Ensanada le 17, 2 ad. La Ensanada le 18, un autre salines et lagune de Ensenada le 18, 1 ad. Cerro lodge le 19, posé, 3 PN de Carara le 20, 3 plage de Tarcoles le 20, qqs hacienda Baru le 21, playa Linda/Matapalo le 21, 1+ après Alma Hatillo le 22.

Macagua rieur *Herpetotheres cachinnans* Laughing Falcon

ent. le soir à La Selva/Puerto Viejo de Sarapiquí le 14, 1 posé sur un pylone 12km avant Pital, 2 ent. salines et lagune de Ensenada le 18.

« Rieur » est un terme peu approprié : en fait les cris rappellent ceux des ortalides (les pires !).

Faucon émerillon *Falco columbarius* Merlin

1 mâle Chilamote, en vol, se pose dans un arbre.

Surprise de voir cette espèce ici.

Faucon des chauves-souris *Falco rufigularis* Bat Falcon

1 près de mirador del Valle/San Isidro le 22, 1 autre à Paraiso QuetzalLodge/Sta Marta de Dota le 22 le soir, en chasse.

Faucon pèlerin *Falco peregrinus* Peregrine Falcon

1 attaque les limis salines et lagune de Ensenada le 18 (quelle sous-espèce ?), et provoque un en vol généralisé.

Toui à menton d'or *Brotogeris jugularis* Orange-chinned Parakeet

10+ en vol hotel Linda Vista le 16 (PJD), qqs La Ensanada le 18.

Pione à couronne blanche *Pionus senilis* White-crowned Parrot

1 La Selva/Puerto Viejo de Sarapiquí le 15, 1-2 La Ensanada le 18.

Amazone à diadème *Amazona autumnalis* Red-lored Parrot

qqs Pozo Azul/La Virgen de Sarapiquí le 14, 2 La Selva/Puerto Viejo de Sarapiquí le 15, 2 posées hotel Linda Vista le 16.

Amazone à front blanc *Amazona albifrons* White-fronted Parrot

1 La Ensanada le 17, 2 La Ensanada le 19, qqs Pura Vida Waterfalls & Gardens le 20.



Amazonne poudrée*Amazona farinosa*

Mealy Parrot

qqqs La Selva/Puerto Viejo de Sarapiquí le 15.

Conure à front rouge*Eupsittula canicularis*

Orange-fronted Parakeet

qqqs Pozo Azul/La Virgen de Sarapiquí le 14.

Conure cuivrée*Eupsittula pertinax*

Brown-throated Parakeet

qqqs Pozo Azul/La Virgen de Sarapiquí le 14, 4 La Selva/Puerto Viejo de Sarapiquí le 14,

Ara de Buffon*Ara ambiguus*

Great Green Macaw

2 en vol + cris La Selva/Puerto Viejo de Sarapiquí le 15.

Mal vus, pour ma part, hélas...

Ara rouge*Ara macao*

Scarlet Macaw

2 en vol Chilamote, 6-7 Limonal (oiseaux visiblement réintroduits ici) le 17, 2 en vol au Crocodile Bridge et 4 Cerro lodge le 19 (locaux, réintroduits) et 2 en vol un peu plus loin (sauvages), 4 PN de Carara le 20 (dont 1 cp au nid), 4 plage de Tarcoles le 20, 2 Cerro lodge le 20.

Bien belle espèce. Des oiseaux bien sauvages sont vus, mais aussi d'autres assez inféodés aux humains et porteurs de bagues. L'espèce remonte la bande, en témoigne l'observation de 2 ind. en vol à Chilamote, assez loin de son aire connue (mais en progression).

A noter à Limonal, un ind. (plus ou moins sauvage) hybride entre A. rouge et A. bleu *A. ararauna*, appelé Ara « catalina ».



Conure de Finsch *Psittacara finschi* Crimson-fronted Parakeet

qqq Pozo Azul/La Virgen de Sarapiquí le 14, + La Ensanada le 17.

Batara fascié *Cymbilaimus lineatus* Fasciated Antshrike

1 mâle ecocentro de Danaus le 16.

Batara à nuque noire *Thamnophilus atrinucha* Black-crowned Antshrike

2 fem. La Selva/Puerto Viejo de Sarapiquí le 15.

Batara capucin *Thamnophilus bridgesi* Black-hooded Antshrike

1 mâle PN de Carara le 20 (PJD), 2+ hacienda Baru le 21, 1 Alma Hatillo le 22.

Batara strié *Dysithamnus striaticeps* Streak-crowned Antwren

1 mâle Tapirus lodge/Braulio Carrillo le 24.

Myrmidon fauve *Epinecophylla fulviventris* Checker-throated Antwren

1 cp. Tapirus lodge/Braulio Carrillo le 24.

Alapi à dos roux *Poliocrania exsul* Chestnut-backed Antbird

cht ent. PN de Carara le 20, 1+ vu hacienda Baru le 21 (PJD).

Alapi grivelé *Hylophylax naevioides* Spotted Antbird

1+ mâle Tapirus lodge/Braulio Carrillo le 24.



Gralaire buissonnière *Hylopezus dives* Thicket Antpitta

ent. Tapirus lodge/Braulio Carrillo le 24.

Tétéma coq-de-bois *Formicarius analis* Black-faced Antthrush

ent. Tapirus lodge/Braulio Carrillo le 24.

Grimpar bec-en-coin *Glyphorhynchus spirurus* Wedge-billed Woodcreeper

2-3 Tapirus lodge/Braulio Carrillo le 24.

A la différence des autres espèces, celui-ci a un bec tout court !

Grimpar vermiculé *Dendrocolaptes sanctithomae* Northern Barred-Woodcreeper

I SEL3, ent. Tapirus lodge/Braulio Carrillo le 25.

Grimpar cacao *Xiphorhynchus susurrans* Cocoa Woodcreeper

2 Cerro lodge le 19, I Cerro lodge le 20, I PN de Carara le 20, 2 Rio Baru le 22.

C'est le plus fréquent sur la côte pacifique.



Grimpar de Souleyet *Lepidocolaptes souleyetii* Streak-headed Woodcreeper

I La Selva/Puerto Viejo de Sarapiquí le 14 (PJD), 2 La Selva/Puerto Viejo de Sarapiquí le 15, I salines et lagune de Ensenada le 18 (ER).

Grimpar moucheté *Lepidocolaptes affinis* Spot-crowned Woodcreeper

I près du Tapanti NP le 23.

Sittine brune *Xenops minutus* Plain Xenops

I hacienda Baru/Dominical le 21 (PJD).

Espèce acrobatique rappelant un peu une sittelle.

Sittine striée *Xenops rutilans* Streaked Xenops

I Paraiso QuetzalLodge/Sta Marta de Dota le 23.

Anabate chamois *Pseudocolaptes lawrencii* Buffy Tuftedcheek

I Tapirus lodge/Braulio Carrillo le 24.

Anabate forestier *Automolus subulatus* Striped Woodhaunter

2 La Selva/Puerto Viejo de Sarapiquí le 15 (PJD).

Synallaxe ardoisé *Synallaxis brachyura* Slaty Spinetail

I hotel Linda Vista le 16 (PJD).

Élénie à ventre jaune *Elaenia flavogaster* Yellow-bellied Elaenia

I PN de Carara le 20.

Moucherolle des palétuviers *Sublegatus arenarum* Northern Scrub-Flycatcher

I La Ensanada le 19.

Comme son nom l'indique, moucherolle très inféodé aux mangroves.

Todirostre familial *Todirostrum cinereum* Common Tody-Flycatcher

2 Pozo Azul/La Virgen de Sarapiquí le 14.

Amusant avec son air toujours de mauvaise humeur et son cri qui rappelle celui du Pouillot brun.



Pioui de l'Est*Contopus virens*

Eastern Wood-Pewee

I hotel Linda Vista le 16 (PJD), I phot. Cerro lodge le 19.

Il semblerait que les observations en hivernage soient plutôt récentes.

Moucherolle cendré*Contopus cinereus*

Tropical Pewee

4+ Pozo Azul/La Virgen de Sarapiqui le 14, I hotel Linda Vista le 17.

Moucherolle à ventre jaune*Empidonax flaviventris*

Yellow-bellied Flycatcher

I poss. Pozo Azul/La Virgen de Sarapiqui le 14, I La Selva/Puerto Viejo de Sarapiqui le 15, I hotel Linda Vista le 16.

Moucherolle jaunâtre*Empidonax flavescens*

Yellowish Flycatcher

I Paraiso QuetzalLodge/Sta Marta de Dota le 23.

Moucherolle à tête noire*Empidonax atriceps*

Black-capped Flycatcher

2+ Paraiso QuetzalLodge/Sta Marta de Dota le 22.

Moucherolle noir*Sayornis nigricans*

Black Phoebe

4-5 Pozo Azul/La Virgen de Sarapiqui le 14.

Espèce toujours proche des milieux humides (y compris rivières).

Attila à croupion jaune*Attila spadiceus*

Bright-rumped Attila

ent. Tapirus lodge/Braulio Carrillo le 24.

Tyran plaintif*Rhytipterna holerythra*

Rufous Mourner

2 La Selva/Puerto Viejo de Sarapiqui le 15.

Grand moucherolle roux...

Tyran olivâtre*Myiarchus tuberculifer*

Dusky-capped Flycatcher

5+ Pura Vida Waterfalls & Gardens le 20.

Tyran de Wied*Myiarchus tyrannulus*

Brown-crested Flycatcher

I Cerro lodge le 19.

Tyrann quiquivi	<i>Pitangus sulphuratus</i>	Great Kiskadee
------------------------	-----------------------------	----------------

qqs La Selva/Puerto Viejo de Sarapiquí le 14, 2+ hotel Linda Vista le 16, qqs sur la route le 17, + La Ensanada le 18, nbx La Ensanada le 19, + Cerro lodge le 19, qqs hacienda Baru le 21, qqs Rio Baru le 22, et sans doute ailleurs...

Tyrann pitangua	<i>Megarynchus pitangua</i>	Boat-billed Flycatcher
------------------------	-----------------------------	------------------------

I La Selva/Puerto Viejo de Sarapiquí le 15.

Comme l'espèce précédente... à gros bec.

Tyrann sociable	<i>Myiozetetes similis</i>	Social Flycatcher
------------------------	----------------------------	-------------------

+ Pozo Azul/La Virgen de Sarapiquí le 14, La Selva/Puerto Viejo de Sarapiquí le 14, + La Selva/Puerto Viejo de Sarapiquí le 15, + sur la route le 17, qqs La Ensanada le 18, qqs La Ensanada le 19, qqs PN de Carara le 20, qqs Rio Baru le 22, etc...

Tyrann à tête grise	<i>Myiozetetes granadensis</i>	Gray-capped Flycatcher
----------------------------	--------------------------------	------------------------

qqs PN de Carara le 20.

Tyrann audacieux	<i>Myiodynastes maculatus</i>	Streaked Flycatcher
-------------------------	-------------------------------	---------------------

2 Rio Baru le 22.

Tyrann mélancolique	<i>Tyrannus melancholicus</i>	Tropical Kingbird
----------------------------	-------------------------------	-------------------

qqs Pozo Azul/La Virgen de Sarapiquí le 14, qqs La Selva/Puerto Viejo de Sarapiquí le 15, + ecocentro de Danaus le 16, El Muelle, hotel Linda Vista le 16, ++ sur la route le 17, ++ La Ensanada le 18, + partout le 19, + hacienda Baru le 21, qqs Cartago ;
commun partout...

Tyrann à longue queue	<i>Tyrannus forficatus</i>	Scissor-tailed Flycatcher
------------------------------	----------------------------	---------------------------

I La Ensanada le 18.

Coracine noire	<i>Querula purpurata</i>	Purple-throated Fruitcrow
-----------------------	--------------------------	---------------------------

ent. seulement La Selva/Puerto Viejo de Sarapiquí le 15.

Piauhau roux	<i>Lipaugus unirufus</i>	Rufous Piha
---------------------	--------------------------	-------------

ent. Tapirus lodge/Braulio Carrillo le 24.

Manakin à col blanc*Manacus candei*White-collared Manakin

5 (inclut fem. et prob. mâle imm;) La Selva/Puerto Viejo de Sarapiquí le 15.

Comme l'espèce suivante, les claquements d'ailes (comme un claquement de pouce) sont impressionnants. Ne tient pas en place, pas facile à suivre.

**Manakin à col orange***Manacus aurantiacus*Orange-collared Manakin

1-2 hacienda Baru le 21.

**Manakin à cuisses jaunes***Ceratopira mentalis*Red-capped Manakin

1 mâle vite vu La Selva/Puerto Viejo de Sarapiquí le 15, 1 (encore vite vu !) hacienda Baru le 21.

Impossible de voir correctement cette belle espèce !

Tityre masqué*Tityra semifasciata*Masked Tityra

1 Pozo Azul/La Virgen de Sarapiquí le 14, 7-8 La Selva/Puerto Viejo de Sarapiquí le 14, + La Selva/Puerto Viejo de Sarapiquí le 15.

En vol, silhouette typique d'un grosbec casse-noyaux !

Antriade du Verapaz	<i>Schiffornis veraepacis</i>	Northern Mourner/Schiffornis
ent. Tapirus lodge/Braulio Carrillo le 24.		
Bécarde cannelle	<i>Pachyramphus cinnamomeus</i>	Cinnamon Becard
I+ Pozo Azul/La Virgen de Sarapiqui le 14 (phot), I La Selva/Puerto Viejo de Sarapiqui le 15.		
Bécarde à gorge rose	<i>Pachyramphus aglaiae</i>	Rose-throated Becard
I fem. La Ensanada le 17.		
Viréon à pattes claires	<i>Hylophilus flavipes</i>	Scrub Greenlet
I hacienda Baru le 21 (PJD).		
Viréon menu	<i>Pachysylvia decurtata</i>	Lesser Greenlet
I hacienda Baru le 21 (PJD),		
Viréo à gorge jaune	<i>Vireo flavifrons</i>	Yellow-throated Vireo
I Pozo Azul/La Virgen de Sarapiqui le 14, I La Ensanada le 18 (PJD).		
Geai à face blanche	<i>Calocitta formosa</i>	White-throated Magpie-Jay
3+ La Ensanada le 17, 4+ La Ensanada le 18.		
Certains sont particulièrement effrontés et viennent voler la nourriture directement sur la table où l'on mange.		
Hirondelle bleu et blanc	<i>Pygochelidon cyanoleuca</i>	Blue-and-white Swallow
10 hotel Linda Vista le 16, qqs à San Isidro del General le 22.		
Hirondelle à ailes hérissées Swallow	<i>Stelgidopteryx serripennis</i>	Northern Rough-winged
I La Selva/Puerto Viejo de Sarapiqui le 15, unique observation.		
Hirondelle à gorge rousse	<i>Stelgidopteryx ruficollis</i>	Southern Rough-winged Swallow
4-5 Pozo Azul/La Virgen de Sarapiqui le 14, 4+ La Selva/Puerto Viejo de Sarapiqui le 15, I+ Rio Baru le 22.		
Par rapport à l'espèce précédente, à noter (surtout), le croupion gris pâle.		
Hirondelle chalybée	<i>Progne chalybea</i>	Gray-breasted Martin
10 sur les fils à El Muelle, qqs salines et lagune de Ensanada le 18, I possible La Ensanada le 19, 2 PN de Carara le 20, qqs vers Matapalo le 21, 1-2 Rio Baru le 22,		

Hirondelle des mangroves*Tachycineta albilinea*Mangrove Swallow

I au barrage du laguna Arenal le 17, qqs La Ensanada le 17, + La Ensanada le 18, qqs salines et lagune de Ensanada le 18, assez nbx La Ensanada le 19, qqs Crocodile Bridge ce jour, + plage de Tarcoles le 20.

**Hirondelle à face blanche***Tachycineta thalassina*Violet-Green Swallow

qqq La Ensanada le 18(phot.) 4-5+ La Ensanada le 19.

Considérée (dans les guides) comme occasionnelle en hiver Il est possible que les choses aient changé.

**Hirondelle rustique***Hirundo rustica*Barn Swallow

+ La Ensanada le 17, + La Ensanada le 19 + PN de Carara le 20, 10 Rio Baru le 22.

Les jeunes ont la tête brun-noir, parfois nettement marqué. Usure du plumage et décoloration sans doute. Sous-espèce *erythrogaster*, mais certains ind. sont bien pâles...

Hirondelle à front brun*Petrochelidon fulva*

Cave Swallow

1-2 La Ensanada le 19.

Suspectée sur le terrain, cette espèce est confirmée sur photos au retour ! Apparemment cette espèce est rare/occasionnelle en hiver, mais peut-être sous-détectée (comme l'H. à face blanche ?), car elle se fond parfaitement avec les H. rustiques au plumage très délavé à cette époque.

**Hirondelle à front brun/à front blanc** *Petrochelidon fulva/pyrrhonota*

Cave/Cliff Swallow

1 PN de Carara le 20.

Troglodyte familier*Troglodytes aedon*

House Wren

3 Pozo Azul/La Virgen de Sarapiquí le 14, 1 ecocentro de Danaus le 16, 1 hotel Linda Vista le 16, 1+ hotel Linda Vista le 17, 1 Pura Vida Waterfalls & Gardens le 20, 1 Alma Hatillo le 22, 1 Rio Baru le 22.

Troglodyte à nuque rousse*Campylorhynchus rufinucha*

Rufous-naped Wren

3+ La Ensanada le 17, 2-3 La Ensanada le 18, 3 La Ensanada le 19, 5 Cerro lodge le 19, 1+ Rio Baru le 22 (ER).

Troglodyte flammé*Cantorchilus thoracicus*

Stripe-breasted Wren

ent. La Selva/Puerto Viejo de Sarapiquí le 15, ent. Tapirus lodge/Braulio Carrillo le 24.

Troglodyte modeste*Cantorchilus modestus*

Plain/Cabanis's Wren

2 Rio Baru le 22.

Troglodyte des ruisseaux*Cantorchilus semibadius*

Riverside Wren

1+ hacienda Baru le 21, 2 Alma Hatillo le 22.

Troglodyte à calotte noire*Cantorchilus nigricapillus*

Bay Wren

qqs Pozo Azul/La Virgen de Sarapiquí le 14, ent. La Selva/Puerto Viejo de Sarapiquí le 15.

Troglodyte à poitrine blanche *Henicorhina leucosticta*

White-breasted Wood-Wren

ent. La Selva/Puerto Viejo de Sarapiquí le 15, 1 Tapirus lodge/Braulio Carrillo le 24, ent. Tapirus lodge/Braulio Carrillo le 25

Troglodyte des halliers

Pheugopedius rutilus

Rufous-breasted Wren

2-3 PN de Carara le 20.

Microbate cendré

Microbates cinereiventris

Tawny-faced Gnatwren

1 Tapirus lodge/Braulio Carrillo le 24.

Petite taille et long bec droit.

Gobemouche tropical

Polioptila plumbea

Tropical Gnatcatcher

2-3 Pozo Azul/La Virgen de Sarapiquí le 14, 2 Cerro lodge le 19, 2 PN de Carara le 20, 2 Cerro lodge le 20.

Gobemouche à face blanche *Polioptila albiloris*

White-Lored Gnatcatcher

1 cp La Ensanada le 17, phot. (ER).

Grive à bec noir

Catharus gracilirostris

Black-billed Nightingale-Thrush

2 Paraiso QuetzalLodge/Sta Marta de Dota le 22, 1 Paraiso QuetzalLodge/Sta Marta de Dota le 23.



Grive à dos olive*Catharus ustulatus*

Swainson's Thrush

I Pozo Azul/La Virgen de Sarapiquí le 14, 3+ La Selva/Puerto Viejo de Sarapiquí le 14, I Tapirus lodge/Braulio Carrillo le 24.

Hivernants nord-américains.

**Grive des bois***Hylocichla mustelina*

Wood Thrush

I Pozo Azul/La Virgen de Sarapiquí le 14, I La Selva/Puerto Viejo de Sarapiquí le 15, I hotel Linda Vista le 17, I Tapirus lodge/Braulio Carrillo le 24 (PS).

Merle fuligineux*Turdus nigrescens*

Sooty Thrush

2 au col vers Cerro del Muerle le 22, 3-4 Paraiso QuetzalLodge/Sta Marta de Dota le 22, I Paraiso QuetzalLodge/Sta Marta de Dota le 23.

Ressemble à un Merle noir européen, avec un plumage un peu moins noir jais et une œil blanc.

Merle culblanc*Turdus obsoletus*

Pale-vented Thrush

I Tapirus lodge/Braulio Carrillo le 24.

Très inféodé à la forêt primaire humide.

Merle fauve *Turdus grayi* Clay-colored Thrush

nbx Pozo Azul/La Virgen de Sarapiquí le 14, La Selva/Puerto Viejo de Sarapiquí le 14, + La Selva/Puerto Viejo de Sarapiquí le 15, qqs à El Muelle, qqs hotel Linda Vista le 16, + hotel Linda Vista le 17, + Cerro lodge le 19, qqs mirador del Valle/San Isidro le 22, qqs Paraiso QuetzalLodge/Sta Marta de Dota le 22, I Tapirus lodge/Braulio Carrillo le 24, etc.

Omniprésent. C'est l'oiseau-emblème du Costa-Rica (bon... il y a plus coloré comme pia).

Ptilon à longue queue *Ptiliogonys caudatus* Long-tailed Silky-flycatcher

1 mâle Paraiso QuetzalLodge/Sta Marta de Dota le 22 (PJD), 1 vu par d'autres Paraiso QuetzalLodge/Sta Marta de Dota le 23.

Très belle espèce !



Paruline hochequeue

Parkesia motacilla

Louisiana Waterthrush

1-2 Pozo Azul/La Virgen de Sarapiquí le 14 (identifiées d'après phot.), 1 Tapirus lodge/Braulio Carrillo le 24.



Paruline des ruisseaux*Parkesia noveboracensis*

Northern Waterthrush

1-2 Pozo Azul/La Virgen de Sarapiquí le 14, 1 La Ensanada le 17, 3+ La Ensanada le 19, 1 PN de Carara le 20.

Les deux espèces de *Parkesia* ne sont pas toujours évidentes à différencier. La taille un peu sup., le large sourcil blanc, de même que la gorge blanche non striée et les parties inf. sur fond également blanches permettent de séparer la première de la seconde.

**Paruline à ailes dorées***Vermivora chrysoptera*

Golden-winged Warbler

1 mâle La Selva/Puerto Viejo de Sarapiquí le 15, enfin vue !

Paruline noir et blanc*Mniotilta varia*

Black-and-white Warbler

1 hotel Linda Vista le 16 (PJD), 1 Rio Baru le 22 (PS), 1 mâle Tapirus lodge/Braulio Carrillo le 24 (PJD).

Là encore, une espèce mythique enfin observée ! Elle se comporte comme une sittelle sur les branches, souvent tête en bas !



Paruline orangée*Protonotaria citrea*

Prothonotary Warbler

15+ La Ensanada le 17, 1 La Ensanada le 18, 1 près du lac Cerro lodge le 20.

Encore une espèce nouvelle. Belle paruline, très inféodée à la mangrove où elle semble commune.

**Paruline embrasée***Oreothlypis gutturalis*

Flame-throated Warbler

2 près du Tapanti NP le 23 (non vues), 1 Paraiso QuetzalLodge/Sta Marta de Dota le 23 (PJD).

Paruline obscure*Oreothlypis peregrina*

Tennessee Warbler

1 entrée du parc Volcán Arenal le 17, 8 ensemble à terre au Cafe & Macadamia le 17, 2 La Ensanada le 18, 2+ La Ensanada le 19 (mangrove), 1 Cerro lodge le 19, 1 PN de Carara le 20, 2+ hacienda Baru le 21, qqs Alma Hatillo le 22, qqs Rio Baru le 22,

Souvent plusieurs ensemble. L'une des plus communes en hiver.

Paruline des buissons*Geothlypis tolmiei*

MacGillivray's Warbler

1 mâle entrée du parc Volcán Arenal le 17, 1 fem. Pura Vida Waterfalls & Gardens le 20.

Paruline du Kentucky*Geothlypis formosa*

Kentucky Warbler

1 mâle Tapirus lodge/Braulio Carrillo le 24.

Paruline à capuchon*Setophaga citrina*

Hooded Warbler

1 mâle La Selva/Puerto Viejo de Sarapiquí le 14, 1 mâle La Selva/Puerto Viejo de Sarapiquí le 15.

Paruline flamboyante*Setophaga ruticilla*

American Redstart

1 fem. PN de Carara le 20, unique observation...

Paruline jaune*Setophaga petechia*

Yellow Warbler

Ifem Pozo Azul/La Virgen de Sarapiquí le 14, qq El Muelle, 2-3 ecocentro de Danaus le 16, + hotel Linda Vista le 16, qq La Ensanada le 17, ent. La Ensanada le 18, qq La Ensanada le 19 (dont 1 à tête légèrement roussâtre), nbx Cerro lodge le 19, nbx PN de Carara le 20, Pura Vida Waterfalls & Gardens le 20, 2 Alma Hatillo le 22, 2+ Rio Baru le 22.

L'une des trois espèces les plus communes (avec la P. obscure et à la P. à flancs marron). Un mâle La Ensanada le 19 est sans doute de la sous-espèce locale *xanthotera* (à tête rousse/roussâtre).

**Paruline à flancs marron***Setophaga pensylvanica*

Chestnut-sided Warbler

qq Pozo Azul/La Virgen de Sarapiquí le 14, qq La Selva/Puerto Viejo de Sarapiquí le 14, + La Selva/Puerto Viejo de Sarapiquí le 15, 1-2 ecocentro de Danaus le 16, qq hotel Linda Vista le 16, 1-2 PN de Carara le 20, nbx hacienda Baru le 21) qq Alma Hatillo le 22, ent. Tapirus lodge/Braulio Carrillo le 23, 2-3 Tapirus lodge/Braulio Carrillo le 24, 1 Bajo de los Rodriguez le 25.

Si ce n'est la plus commune, du moins la plus répandue au Costa-Rica. Comme les autres parulines, elle répond au « pisching » (et ce sont bien les seules !). Le chant (ent. !) rappelle un peu celui du... Roselin cramoisi.

**Paruline à gorge noire***Setophaga virens*

Black-throated Green Warbler

3+ près du Tapanti NP le 23, 1 Paraiso QuetzalLodge/Sta Marta de Dota le 23.

Paruline à croupion fauve

Myiothlypis fulvicauda

Buff-rumped Warbler

2+ BC.

Cette paruline brunâtre possède des sus-caudales d'un jaune extrêmement vif (type « post-it »). A terre, on ne voit d'elle qu'une tache jaune, presque phosphorescente qui se déplace rapidement !



Paruline à calotte noire

Cardellina pusilla

Wilson's Warbler

2 (mâle et fem) Paraiso QuetzalLodge/Sta Marta de Dota le 22, nbx Paraiso QuetzalLodge/Sta Marta de Dota le 23, qqs près du Tapanti NP le 23.

Elle est commune dans la chaîne centrale, en altitude.



Paruline ceinturée

Myioborus torquatus

Collared Redstart

3 Paraiso QuetzalLodge/Sta Marta de Dota le 23.

Belle paruline tropicale.



Tangara à tête grise

Eucometis penicillata

Gray-headed Tanager

1 Alma Hatillo le 22.

Tangara à épaulettes blanches *Tachyphonus luctuosus*

White-shouldered Tanager

1 mâle PN de Carara le 20, 1+ mâle Tapirus lodge/Braulio Carrillo le 24.

Tangara de Delattre

Tachyphonus delatrii

Tawny-crested Tanager

qqq vite vus Tapirus lodge/Braulio Carrillo le 23, qqs Tapirus lodge/Braulio Carrillo le 24.

Tangara ceinturé

Ramphocelus sanguinolentus

Crimson-collared Tanager

3+ ecocentro de Danaus le 16.

Tangara à croupion rouge

Ramphocelus passerinii

Passerini's Tanager

qqq Pozo Azul/La Virgen de Sarapiquí le 14, La Selva/Puerto Viejo de Sarapiquí le 14, + La Selva/Puerto Viejo de Sarapiquí le 15, + ecocentro de Danaus le 16, qqs hotel Linda Vista le 16, qqs entrée du parc Volcán Arenal le 17, qqs Bajo de los Rodriguez le 25.

Tangara du Costa Rica

Ramphocelus costaricensis

Cherrie's Tanager

3 hacienda Baru le 21, + Alma Hatillo le 22, qqs Rio Baru le 22, qqs mirador del Valle/San Isidro le 22.

C'est l'équivalent de l'espèce précédent pour la partie pacifique du pays. Les mâles sont quasiment identiques...

Tangara évêque

Thraupis episcopus

Blue-gray Tanager

2 Pozo Azul/La Virgen de Sarapiquí le 14, 2 Chilamote, qqs La Selva/Puerto Viejo de Sarapiquí le 15, 2+ ecocentro de Danaus le 16, 2 Cerro lodge le 19, 1+ PN de Carara le 20, IPVW, 2+ hacienda Baru le 21.

Belle coloration bleu-gris du plumage.



Tangara des palmiers

Thraupis palmarum

Palm Tanager

1 Chilamote, 2 La Selva/Puerto Viejo de Sarapiquí le 15, 1 Alma Hatillo le 22.

Calliste tiqueté

Ixothraupis guttata

Speckled Tanager

1 mirador del Valle/San Isidro le 22.



Calliste à coiffe d'or

Tangara larvata

Golden-hooded Tanager

2 Pozo Azul/La Virgen de Sarapiquí le 14, 2 La Selva/Puerto Viejo de Sarapiquí le 14, 3 La Selva/Puerto Viejo de Sarapiquí le 15, 3 hotel Linda Vista le 16, 1 mâle rio Baru le 22, 2-3 mirador del Valle/San Isidro le 22.

Superbe espèce à la coloration remarquable.



Calliste safran

Tangara icterocephala

Silver-throated Tanager

qqz La Selva/Puerto Viejo de Sarapiquí le 15, + mirador del Valle/San Isidro le 22.

Guit-guit brillant

Cyanerpes lucidus

Shining Honeycreeper

1 mâle Pozo Azul/La Virgen de Sarapiquí le 14, 1 fem. ecocentro de Danaus le 16 (ER).

Encore une bien belle espèce.



Tangara émeraude

Chlorophanes spiza

Green Honeycreeper

1 mâle Pozo Azul/La Virgen de Sarapiquí le 14 (1 fem vue par Michel) 1 fem. ecocentro de Danaus le 16,
Idem !



Tangara obscur

Mitrospingus cassinii

Dusky-faced Tanager

1 Tapirus lodge/Braulio Carrillo le 24.

Percefleuret ardoisé

Diglossa plumbea

Slaty Flowerpiercer

2 Paraiso QuetzalLodge/Sta Marta de Dota le 22, 1 près du Tapanti NP le 23, 1 Paraiso QuetzalLodge/Sta Marta de Dota le 23.

Comme son nom l'indique, l'espèce possède un curieux bec à la mandibule supérieure recourbée.



Sporophile variable	<i>Sporophila corvina</i>	Variable Seedeater
qqqs Pozo Azul/La Virgen de Sarapiqui le 14, + ecocentro de Danaus le 16, + hotel Linda Vista le 16.		
Sporophile à col blanc	<i>Sporophila torqueola</i>	White-collared Seedeater
2+ ecocentro de Danaus le 16, 1 mâle vers Esterillos le 21 perché sur un fil.		
Sucrier à ventre jaune	<i>Coereba flaveola</i>	Bananaquit
1 Pozo Azul/La Virgen de Sarapiqui le 14, 1 SEL3, 2 El Muelle, 2 Rio Baru le 22.		
Tiaris grand-chanteur	<i>Tiaris olivaceus</i>	Yellow-faced Grassquit
qqqs hotel Linda Vista le 16 (PJD).		
Saltator des grands-bois	<i>Saltator maximus</i>	Buff-throated Saltator
1 Pozo Azul/La Virgen de Sarapiqui le 14, 1 La Selva/Puerto Viejo de Sarapiqui le 14, 2-3 ecocentro de Danaus le 16, 1 hacienda Baru le 21, 1-2 Alma Hatillo le 22, 2+ mirador del Valle/San Isidro le 22.		
Saltator gris	<i>Saltator coerulescens</i>	Grayish Saltator
qqqs Pozo Azul/La Virgen de Sarapiqui le 14.		
Saltator ardoisé	<i>Saltator grossus</i>	Slate-coloured Grosbeak
1 Tapirus lodge/Braulio Carrillo le 24.		
Chlorospin à sourcils brisés	<i>Chlorospingus pileatus</i>	Sooty-capped Chlorospingus
4-5 Paraiso QuetzalLodge/Sta Marta de Dota le 22, nbx Paraiso QuetzalLodge/Sta Marta de Dota le 23. Souvent en groupe bavard et mobile.		
Bruant ligné	<i>Peucaea ruficauda</i>	Stripe-headed Sparrow
2 La Ensanada le 17, 2 La Ensanada le 19.		
Tohi ligné	<i>Arremonops conirostris</i>	Black-striped Sparrow
2 entrée du parc Volcán Arenal le 17, 1 Pura Vida Waterfalls & Gardens le 20.		
Tohi à bec orange	<i>Arremon aurantirostris</i>	Orange-billed Sparrow
2 La Selva/Puerto Viejo de Sarapiqui le 14, qqqs La Selva/Puerto Viejo de Sarapiqui le 15, 2+ Tapirus lodge/Braulio Carrillo le 24, 2 Bajo de los Rodriguez le 25. En sous-bois de forêt humide, cri puissant, bec orange très visible.		

Bruant chingolo*Zonotrichia capensis*

Rufous-collared Sparrow

2 hotel Linda Vista le 16 (PJD), qqs hotel Linda Vista le 17, qqs mirador del Valle/San Isidro le 22, qqs Paraiso QuetzalLodge/Sta Marta de Dota le 22, nbx Paraiso QuetzalLodge/Sta Marta de Dota le 23.

Souvent très peu farouche.

Tohi à grands pieds*Pezopetes capitalis*

Large-footed Finch

2-3 Paraiso QuetzalLodge/Sta Marta de Dota le 22.

Tohi à cuisses jaunes*Pselliophorus tibialis*

Yellow-thighed Finch

1-2 Paraiso QuetzalLodge/Sta Marta de Dota le 22, 2+ Paraiso QuetzalLodge/Sta Marta de Dota le 23.

Il est vraiment marrant avec ses deux petites fleurs de mimosa à la base des pattes !

**Piranga vermillion***Piranga rubra*

Summer Tanager

3+ mâles La Selva/Puerto Viejo de Sarapiquí le 15, 1 fem ecocentro de Danaus le 16, 1 mâle entrée du parc Volcán Arenal le 17, 1 fem. Pura Vida Waterfalls & Gardens le 20, 1 mâle Rio Baru le 22.

Oiseaux hivernants.



Piranga à dos rayé *Piranga bidentata* Flame-colored Tanager

1 mâle Paraiso Quetzal Lodge/Sta Marta de Dota le 22 (PJD).

Habia olive *Chlorothraupis carmioli* Carmiol's Tanager

2-3 vite vus Tapirus lodge/Braulio Carrillo le 23, 2-3 Tapirus lodge/Braulio Carrillo le 24.

Cassique à tête brune *Psarocolius wagleri* Chestnut-headed Oropendola

qqqs La Selva/Puerto Viejo de Sarapiquí le 15 en forêt.

Cassique de Montezuma *Psarocolius montezuma* Montezuma Oropendola

+ sur la route vers Pozo Azul/La Virgen de Sarapiquí le 14, qqqs Pozo Azul/La Virgen de Sarapiquí le 14, qqqs hotel Linda Vista le 16, 1+ Cerro lodge le 19.

Ictéridé à la taille impressionnante. Les vocalisations aussi.



Cassique à dos rouge *Cacicus uropygialis* Scarlet-rumped Cacique

2-3 Pozo Azul/La Virgen de Sarapiquí le 14, 2+ La Selva/Puerto Viejo de Sarapiquí le 15.

Oriole monacal *Icterus prothemelas* Black-cowled Oriole

1 Pozo Azul/La Virgen de Sarapiquí le 14, 1 La Selva/Puerto Viejo de Sarapiquí le 15, 1 mâle Alma Hatillo le 22, 1 Rio Baru le 22.

Oriole de Baltimore*Icterus galbula*

Baltimore Oriole

I Pozo Azul/La Virgen de Sarapiquí le 14, I fem. ecocentro de Danaus le 16, I mâle Cerro lodge le 19, I fem. hacienda Baru le 21, I mâle mirador del Valle/San Isidro le 22.

Hivernants.

**Vacher bronzé***Molothrus aeneus*

Bronzed Cowbird

I en bordure de route vers Pital le 16.

Vacher luisant*Molothrus bonariensis*

Shiny Cowbird

I hotel Linda Vista le 16 (PJD).

L'espèce est d'arrivée récente au Costa Rica (2004 seulement), mais semble progresser vite.

Vacher géant*Molothrus oryzivorus*

Giant Cowbird

I en route vers Pozo Azul/La Virgen de Sarapiquí le 14.

Quiscale chanteur*Dives dives*

Melodious Blackbird

I Pozo Azul/La Virgen de Sarapiquí le 14, I La Ensanada le 19.

Quiscale à longue queue*Quiscalus mexicanus*

Great-tailed Grackle

+ Alajuela, + Las Bañas le 17, qqs La Ensanada le 18, + sur le parcours le 19, + plage de Tarcoles le 20, + autour de Matapalo le 21.

Organiste de brousse*Euphonia affinis*

Scrub Euphonia

I mâle Cerro lodge le 19.

Organiste à calotte jaune *Euphonia luteicapilla* Yellow-crowned Euphonia

1+ La Selva/Puerto Viejo de Sarapiquí le 15.

Très voisin du précédent...

Organiste à gorge jaune *Euphonia hirundinacea* Yellow-throated Euphonia

qqc ecocentro de Danaus le 16.

Organiste olive *Euphonia gouldi* Olive-backed Euphonia

2 La Selva/Puerto Viejo de Sarapiquí le 14, qqc La Selva/Puerto Viejo de Sarapiquí le 15, 3+ ecocentro de Danaus le 16.

Moineau domestique *Passer domesticus* House Sparrow

4 à El Muelle (PJD), qqc Limonal le 17.

Présent mais loin d'être fréquent.

Mammifères

Unau (Paresseux) d'Hoffmann *Choloepus hoffmanni* Hoffmann's Two-toed Sloth

1 hacienda Baru le 21 au repos, 1 le 26 à Rafiki Beach Camp/Matapalo (MJ).

Le pelage est ici en poils et non en crins comme chez l'espèce suivante (également plus clair).



Paresseux à gorge brune *Bradypus variegatus* Brown-throated Three-toed Sloth

1 SEL3, 2 ecocentro de Danaus le 16, 3 dont 1 fem. et son jeune hacienda Baru le 21, 1 Tapirus lodge/Braulio Carrillo le 24.

Etrange animal... Ce n'est rien de dire qu'il a le geste lent. Bouger une patte lui prend un temps fou. Le jeune avec sa mère est à peine plus vif. Le regarde, paupières tombantes et légèrement « souriant », est super(be). Par temps de pluie, c'est juste une boule de crins, collée contre le tronc à la fourche d'une grosse branche...



Lapin de Talamanca

Sylvilagus dicei

Dice's Rabbit

I La Selva/Puerto Viejo de Sarapiquí le 15.

Ecureuil de montagne du Panama *Syntheosciurus brochus*

Montane Squirrel

qqq Paraiso QuetzalLodge/Sta Marta de Dota le 22 peu farouches.

Ecureuil multicolore

Sciurus variegatoides

Variegated Squirrel

I Pozo Azul/La Virgen de Sarapiquí le 14, 2 ecocentro de Danaus le 16, qqs La Ensanada le 18, (voir photo - sp ?), qqs Cerro lodge le 19, qqs La Ensanada le 19, qqs Cerro lodge le 20, PN de Carara le 20, 2 hacienda Baru le 21, I Tapirus lodge/Braulio Carrillo le 24.

Comme ces différents noms l'indiquent, son pelage est extrêmement variable. A part blanc pur, toutes les couleurs sont possibles.



Coendou du Mexique

Coendou mexicanus

Mexican Hairy Dwarf Porcupine

1 La Ensanada le 17, 2 La Ensanada le 18 le soir, dont un perché sur les poutres du restaurant se gratte frénétiquement...



Agouti ponctué

Dasyprocta punctata

Central American Agouti

3 La Selva/Puerto Viejo de Sarapiquí le 15, 5 ecocentro de Danaus le 16, 2+ PN de Carara le 20, 1 hacienda Baru le 21. Souvent dans la forêt dense.



Kinkajou

Potos flavus

Kinkajou

1 dans son gîte dans un arbre, hacienda Baru le 21. peinard !



Grand Dauphin*Tursiops truncatus*

Common bottlenose Dolphin

Un saute en l'air playa Linda/Matapalo le 21 (PJD), loin.

Coati à nez blanc*Nasua narica*

White-nosed Coati

I mort en bord de route près Rio Baru le 22, I Tapirus lodge/Braulio Carrillo le 24, non loin des tapirs.

Raton laveur*Procyon lotor*

Raccoon

I PN Manuel Antonio le 26 (MJ).

Grand Saccopteryx rayé*Saccopteryx bilineata*

Greater White-lined Bat

qqs La Selva/Puerto Viejo de Sarapiquí le 15 en petit reposoir en bordure de rivière, posées sur un vieux tronc d'arbre.

Il se dit que les animaux peuvent se percher le long d'un tronc, de façon alterner et remuer le corps, faisant ainsi comme un serpent. Ce qui aurait pour conséquence de détourner un éventuel prédateur !

Diclidure fantôme*Diclidurus albus*

Northern Ghost Bat

I PN de Carara le 20 sous une grande feuille.

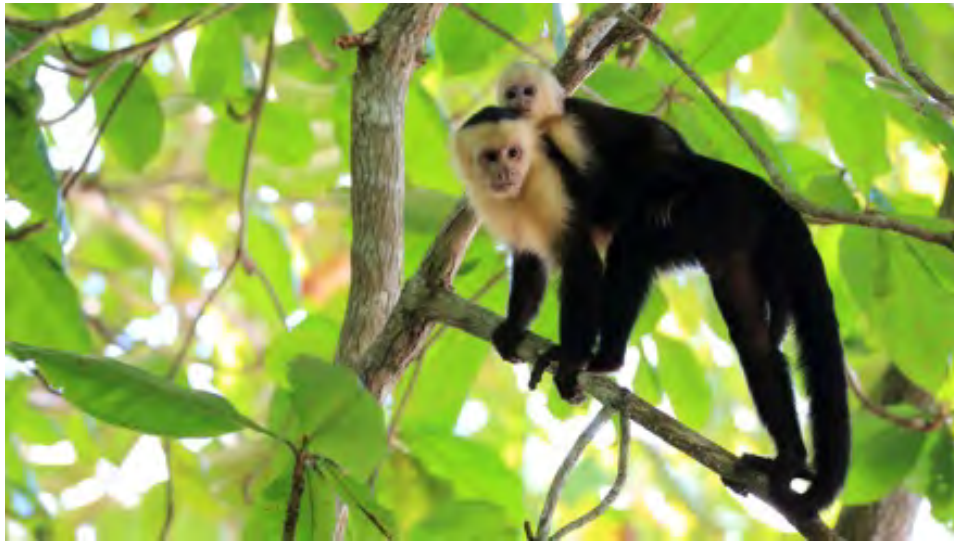
Surprenante chauve-souris... blanche (mais on aurait vraiment voulu voir toute petite Chauve-souris blanche *Ectophylla alba*).



Sapajou capucin*Cebus (capucinus) imitator*

Panamanian White-throated Capuchin

2 La Selva/Puerto Viejo de Sarapiquí le 15, 2+ Cerro lodge le 19, 1 vers PN de Carara le 20, 3+ hacienda Baru le 21.

**Atèle à mains noires***Ateles geoffroyi*

Central American Spider Monkey

4+ La Selva/Puerto Viejo de Sarapiquí le 15, 6-7 en bord de route Talaran le 17, ent. La Ensanada le 17.

La longueur des membres est impressionnante.

**Hurleur à manteau***Alouatta palliata*

Mantled Howler Monkey

ent. La Selva/Puerto Viejo de Sarapiquí le 14, + La Selva/Puerto Viejo de Sarapiquí le 15, 10 en tout La Ensanada le 18, 2+ La Ensanada le 19, ent. Tapirus lodge/Braulio Carrillo le 24.

Bon, c'est vrai, que seul, en pleine forêt primaire, à la tombée de la nuit, si on n'a pas été prévenu, ça fait quand

même un drôle d'effet le cri du singe hurleur...



Pécari à collier

Dicotyles tajacu

Collared Peccary

+ La Selva/Puerto Viejo de Sarapiquí le 15, 3+ entrée du parc Volcán Arenal le 17

Souvent peu farouche, pas loin des hommes.

Cerf de Virginie

Odocoileus virginianus

White-tailed Deer

2 fem. Pozo Azul/La Virgen de Sarapiquí le 14.

Tapir de Baird

Tapirus bairdii

Baird's Tapir

3 fem. dont une jeune avec sa mère Tapirus lodge/Braulio Carrillo le 24, revues Tapirus lodge/Braulio Carrillo le 25.

Semblent bien imprégnés, venant chaque matin, tôt, fûreter autour d'un bâtiment (nourris ?). En tout cas, ça croquette !



REPTILES

Crocodile américain

Crocodylus acutus

American Crocodile

1 La Ensanada le 17 en mer, 2 Estero Culebra le 18, 3+ salines et lagune de Ensenada le 18, 20+ (énormes) à Crocodile Bridge le 19, 1 Cerro lodge le 19 sur une petite mare.

Franchement, ce n'est pas une bête sympathique...



Iguane vert

Iguana iguana

Green Iguana

1 Pozo Azul/La Virgen de Sarapiquí le 14, 1 énorme La Selva/Puerto Viejo de Sarapiquí le 14, qqs La Selva/Puerto Viejo de Sarapiquí le 15, 2 à El Muelle 1-2 hacienda Baru le 21.

Souvent perchés haut dans les arbres. Très placides (et pas du tout agressifs).



Iguane noir

Ctenosaura similis

Black spiny-tailed Iguana

2 Limonal, 2 La Ensanada le 18, 4+ Cerro lodge le 19 2+ Cerro lodge le 20.

Plus petit et plus terrestre que le précédent.

Lézard Jesus-Christ*Basiliscus basiliscus*

Common Basilisk

1 PN de Carara le 20, 2 hacienda Baru le 21.

Perso, je ne l'ai pas vu cavalier sur l'eau...

Anolis capito

Bighead Anole

1 phot. Tapirus lodge/Braulio Carrillo le 24.

Vipère de Schlegel*Bothriechis schlegelii*

Eyelash Viper

2 entrée du parc Volcán Arenal le 17, 3 dont 1 jeune Tapirus lodge/Braulio Carrillo le 24.

Pas grosse, mais paraît-il archi-mortelle. Heureusement qu'il y a des ind. orange, perchés au-dessus de vous dans un arbre et que toutes ne sont pas couleur tronc d'arbre...

**AMPHIBIENS*****Smilisca phaeota***

Masked Smilisca

1 Tapirus lodge/Braulio Carrillo le 24, le soir (type rainette).

Craugastor talamancae

Almirante Robber Frog

ent. Tapirus lodge/Braulio Carrillo le 24, notamment.

Appelée localement « cat frog » du fait de son chant qui ressemble à un petit miaulement.

NB : sinon pas vu de petites grenouilles colorées et venimeuses (visiblement pas la période et/ou météo pas favorable...).

INSECTES

Morpho sp.

I La Selva/Puerto Viejo de Sarapiquí le 15, sinon vus dans des grandes serres à papillons.



Autres espèces

Vu notamment *Heliconius hecale*, *Battus polydamas*, *Heraclides thoas*, etc. et des sauterelles presque grandes comme la main !



Fourmi coupe-feuille

Atta sp.

Régulière en forêt, avec leurs autoroutes et leur chargement. Grand spectacle !

ARACHNIDES

A noter l'araignée *Nephila clavipes* dont la soie très résistante a été utilisée pour la fabrication de gilets pare-balles !... Et nos amis les scorpions qui piquent, qui aiment les chaussures de marche et les sacs photo.

